

2022

---

# Årsredovisning & hållbarhetsredovisning

Hifab Group AB





# Om Hifab

Hifab är en oberoende rådgivare och projektledare inom fastigheter och samhällsbyggnad. Vi erbjuder specialiserad kompetens och unik erfarenhet till våra kunder som äger, utvecklar, förvaltar och nyttjar mark, byggnader, lokaler och infrastruktur. Hifab grundades 1947, omsätter 300 miljoner och finns representerade över hela Sverige och driver även internationella projekt. Hifab är noterat på Nasdaq First North Growth Market.

---

## Om denna rapport

Hifabs årsredovisning och hållbarhetsredovisning 2022 avges av styrelsen och verkställande direktör (VD) för Hifab Group AB (publ) för att beskriva koncernens verksamheter. Den legala årsredovisningen består av förvaltningsberättelsen och de finansiella rapporterna på sidorna 16-29 samt tillhörande noter på sidorna 36-53 och har granskats av Hifabs externa revisor. Sidorna 6-9 samt 60-64 innehåller Hifabs hållbarhetsredovisning uppräddad i enlighet med Årsredovisningslagen.

Hifabs Certified Adviser är Mangold Fondkommission AB.  
Tel: +46 8 5030 1550. E-post: ca@mangold.se



Omvärlden förändras snabbt och vi måste utvecklas inom nya områden för att hjälpa våra kunder möta branschens omställning



## Innehållsförteckning

Året 2022 i siffror	04	Redovisnings- och värderingsprinciper	30
VD-ord	05	Noter	36
<b>Om Hifab</b>		Styrelsens undertecknande	54
En hållbar strategi	06	Revisionsberättelse	56
Marknad och trender som driver utvecklingen	08	Årsstämma	59
Vårt erbjudande	09	<b>Övrig information</b>	
Året i korthet	10	Hållbarhetsnoter	60
Styrelse	12	Resultat Hifabs hållbarhetsarbete	61
Ledning	13	Revisorns yttrande avseende den lagstadgade hållbarhetsrapporten	65
Hifab Group-aktien	14		
<b>Årsredovisningshandlingar</b>			
Förvaltningsberättelse	16		
Finansiell information	20		

# Året 2022 i siffror

Temperatur i organisationen

7,5 av 10

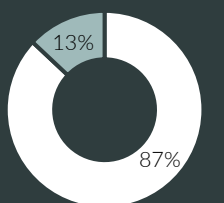
Andel kvinnor/män bland chefer & i ledning

50/50

Omsättning, MSEK

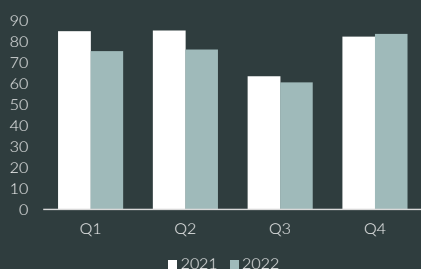
296 (316)

Fördelning omsättning, 2022



■ Sverige ■ Utland

Omsättning per kvartal, 2021 & 2022



Rörelseresultat, MSEK

4,5 (-17,8)

Rörelsemarginal, %

1,5 (-5,7)

Rörelsemarginal, 2021 & 2022



# Ett stärkt resultat och tydligt fokus på utveckling

Trots en avvaktande marknad kantad av snabba förändringar kan 2022 sammanfattas som en vändning för Hifab med stärkt lönsamhet och ett förtydligt fokus på oberoende rådgivning och projektledning inom fastigheter och samhällsbyggnad.

Omsättningen under året uppgick till 296,2 (316,4) MSEK och rörelseresultatet landade på 4,5 (-17,8) MSEK. En klar förbättring jämfört med föregående år som tydligt indikerar att vårt förändrings- och utvecklingsarbete ger effekt.

## Initiativ för stärkt lönsamhet

Under året har vi genomfört en rad aktiviteter för att stärka lönsamheten genom att sänka kostnader och öka effektiviteten. Stegvis har vi anpassat våra stödfunktioner och förenklat våra processer med ett ökat fokus på våra kunder och uppdrag. Det har resulterat i cirka 20% lägre affärsstöds-kostnader, en orderstock som vuxit med 25% och en debiteringsgrad som är tre procentenheter högre jämfört med 2021.

## Vår roll i en föränderlig värld

Marknaden har under året präglats av olika utmaningar för våra kunder i form av ökande inflation, stigande räntor samt höga

energi- och materialkostnader. Samtidigt befinner vi oss i en snabb omställning där drivkrafter inom hållbarhet, ekonomi och digitalisering sätter nya förutsättningar för projekt inom fastigheter och samhällsbyggnad.

Vår roll är att mixa vår långa erfarenhet och gedigna förståelse för byggprocessen med ny kompetens inom de områden som förändras snabbast. Som en del i den utvecklingen lanserade vi Hifab Advisory som möter branschens ökande behov av strategisk rådgivning genom att erbjuda vass strategisk kompetens i kombination med hög branschkunskap och affärsförståelse. Med Advisory har vi nu ett unikt helhetserbudande som stärker vår position som oberoende rådgivare och projektledare inom fastigheter och samhällsbyggnad.

## En hållbar strategi

Vi har satt en ny strategi som fullt ut integrerar hållbarhet i alla aspekter av vår verksamhet – den bygger på två fundamentala hörnstenar: Hur vi gör skillnad och hur vi tar ansvar. Våra mål för 2023 utgår ifrån ett holistiskt perspektiv på vår affär, med fokus på hur vi kan bidra till en hållbar utveckling i våra uppdrag. Vi har identifierat sex hållbarhetsområden där vi kommer mäta vår kompetens, kundernas prioriteringar och utvecklingen i vår uppdragsportfölj. För att tydliggöra vårt ansvar i den egna verksamheten har vi satt målet att vara klimatneutrala senast 2028.



Nicke Rydgren, VD Hifab

# En hållbar strategi

Vår strategi tar avstamp i de marknadskrafter som driver på våra kunders och branschens behov av förändring och utveckling. Det handlar bland annat om politiska initiativ och nya regelverk, ny teknik och digitalisering, marknad och konjunktur samt klimat och miljö.

Vår strategi bygger på två fundamentala hörnstenar. Att identifiera och utveckla områden där vi kan göra största möjliga skillnad för våra kunder samt att ta ansvar för att skapa en arbetsplats där alla kan trivas och utvecklas – och där vår egen verksamhet är klimatneutral senast 2028.

**Vår position** - oberoende rådgivning och projektledning inom fastigheter och samhällsbyggnad

Som **oberoende rådgivare och projektledare** med lång erfarenhet och specialiserad kompetens bidrar vi positivt i våra kunders projekt och strategiska utveckling.

Vi gör skillnad med ett **tydligt fokus på nästa generations** fastigheter, lösningar, konsulter, projekt och sätt att arbeta.

Med **hög förmåga att möta förändring och snabbt anpassa oss tar vi ansvar** för att utveckla våra uppdrag, kunder och medarbetare.

Våra **tre fokusområden** beskriver vad vi gör för att skapa hållbara kundvärden, lönsamhet och förutsättningar att utvecklas som individ och organisation.

# 1.

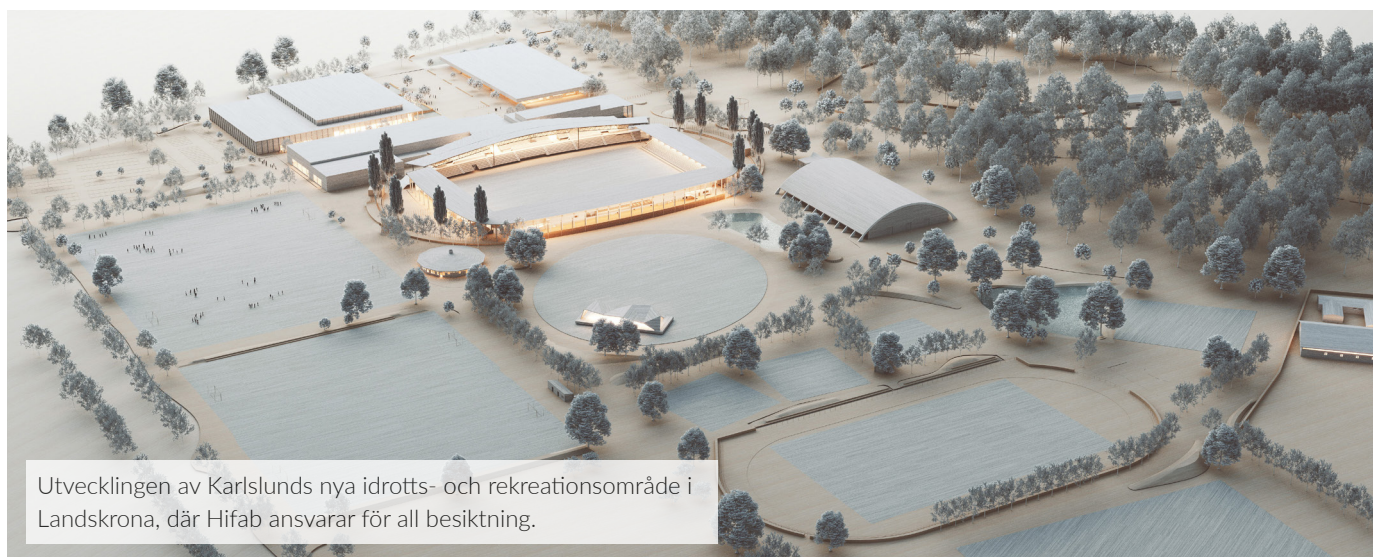
**Kundnärhet.** Vi är aktiva och stärker relationerna med de kunder där vår kompetens och erfarenhet kan skapa mest värde och göra störst skillnad.

# 2.

**Bygga team.** Vi lär av varandra och utvecklas tillsammans. Rätt mix av kompetens och erfarenheter ger förutsättningar för en dynamisk och lärande organisation.

# 3.

**Vara rådgivare.** Genom att vara nyfikna, innovativa och kommunikativa är vi rådgivare till våra kunder i alla våra uppdrag och i strategiska projekt.



Utvecklingen av Karlslunds nya idrotts- och rekreationsområde i Landskrona, där Hifab ansvarar för all besiktning.

		Mätetal	Målvärde	Utfall 2022
Impact Vi gör skillnad	<b>Hållbarhetspåverkan i uppdragen</b>  Vi letar innovativa och hållbara lösningar i våra uppdrag	<b>Hållbara projekt</b>  Andel omsättning inom våra prioriterade hållbarhetsområden (läs mer på s.8)	>50%	n/a
	<b>Samhällsengagemang</b>  Genom samarbeten ökar vi vårt samhällsengagemang	<b>Kunskapsdelning</b>  Antal delade insikter inom våra prioriterade hållbarhetsområden (läs mer på s.8)	10 st	6 st
		<b>Samarbeten</b>  Samarbeten och nätverk vi är med i	Få utvalda som skapar värde	8 st
Responsibility Vi tar ansvar	<b>Hållbar arbetsplats</b>  Vi skapar en hållbar arbetsplats där alla trivs och utvecklas tillsammans. Inkluderar arbetsmiljö, kultur, ledarskap, engagemang, inkludering	<b>Nöjda medarbetare</b>  Vår Temperatur i Winningtemp. Mäter: arbetsmiljö, trivsel, kultur, ledarskap, engagemang, inkludering m.m.	>7.5	7,5
		<b>Jämställdhet</b>  Andel kvinnor/män i styrelse, ledning samt bland anställda	Målbild: 60/40	Styrelse: 20/80 Ledning: 50/50 Medarbetare: 38/62
		<b>Hälsa</b>  Frisknärvaro	>97%	97%
		<b>Klimat och miljö</b>  CO2e-utsläpp från egen verksamhet (ton)	Klimatneutral 2028	606 (Utsläpp från inköp, kontor och tjänsteresor)
	<b>Kvalitet &amp; kompetens</b>  Vi levererar kvalitet och framtidssäkrad kompetens	<b>Affärsetik</b>  Andel medarbetare som årligen genomgår utbildning i affärsetik	>90%	86%
		<b>Kompetens</b>  Hög kompetens inom våra prioriterade hållbarhetsområden (läs mer på s.8)	>80%	67%
		<b>Kvalitet</b>  Kundnöjdhet	>25 NPS	40
<b>Finansiellt mål</b>	<b>Lönsam utveckling</b>  Rörelsemarginal	>10%	1,5%	

# Marknad och trender som driver utvecklingen

Flera omvärldsfaktorer påverkar vår bransch. I grunden finns politiska initiativ och nya regelverk som sätter ramar för utvecklingen. Just nu ser vi utmaningar kopplade till marknadsläge och konjunktur – samtidigt som det finns stora behov av investeringar inom samhällsbyggnad. Digitalisering, ny teknik och ett ökat fokus på hållbarhet och klimatpåverkan är

alla viktiga aspekter som bidrar till att skapa hållbara städer och fastigheter. Vår roll är att hjälpa våra kunder möta marknadens förändringar med de utmaningar och möjligheter som uppstår. Med utgångspunkt i kundernas behov av en hållbar utveckling och vår förmåga att vara med och bidra i projekten har vi identifierat sex aktuella hållbarhetsområden där vi kan påverka mest.

Hållbarhetsområden där vi kan påverka mest och hur det påverkar de Globala Målen (SDG)

<p><b>1. Klimat</b></p> <p>Projekt som väsentligt bidrar till att <b>minska CO<sub>2</sub>-utsläppen</b> samt arbete med <b>åtgärder för klimatanpassning</b>.</p>	<p><b>13.</b> Vidta omedelbara åtgärder för att bekämpa klimatförändringarna och dess konsekvenser</p> <p><b>13.3</b> Öka kunskap och kapacitet för att hantera klimatförändringar</p> <p><b>13.1</b> Stärk motståndskraften mot och anpassningsförmågan till klimatrelaterade katastrofer</p> <p><b>13.B</b> Främja mekanismer för att höja förmågan till klimatrelaterad planering och förvaltning</p>	
<p><b>2. Energi</b></p> <p>Arbete med <b>energieffektivisering</b>: från strategi till drift av anläggningar. Här omfattas även projekt som bidrar till <b>förnybar energi</b>.</p>	<p><b>7.2</b> Öka andelen förnybar energi i världen</p> <p><b>7.3</b> Fördubbla ökningen av energieffektivitet</p> <p><b>7.A</b> Tillgängliggör forskning och teknik samt investera i ren energi</p>	
<p><b>3. Material</b></p> <p>Projekt inom <b>återbruk</b>, implementering av nya, <b>hållbara material</b> samt att skapa <b>förutsättningar för en cirkulär ekonomi</b>.</p>	<p><b>12.2</b> Hållbar förvaltning och användning av naturresurser</p> <p><b>12.4</b> Ansvarsfull hantering av kemikalier och avfall</p>	
<p><b>4. Förorenade områden</b></p> <p>Projekt som utreder och <b>förbättrar miljön i mark och vatten</b>.</p>	<p><b>14.1</b> Minska föroreningarna i haven</p> <p><b>14.3</b> Minska havsförsurningen</p> <p><b>15.5</b> Skydda den biologiska mångfalden och naturliga livsmiljöer</p> <p><b>15.4</b> Bevara bergsekosystem</p>	 
<p><b>5. Byggprocess</b></p> <p>Projekt som <b>tillämpar ny teknik</b> och metodik för att arbeta smart, effektivt och hållbart samtidigt som vi <b>säkerställer en trygg och säker miljö</b>.</p>	<p><b>8.1</b> Hållbar ekonomisk tillväxt</p> <p><b>8.4</b> Förbättra resurseffektiviteten i konsumtion och produktion</p> <p><b>8.8</b> Skydda arbetstagares rättigheter och främja trygg och säker arbetsmiljö för alla</p>	
<p><b>6. Samhälle</b></p> <p>Projekt med <b>betydande social påverkan</b> – som bidrar till att skapa <b>hållbara städer och samhällen</b>.</p>	<p><b>11.3</b> Inkluderande och hållbar urbanisering</p> <p><b>11.6</b> Minska städernas miljöpåverkan</p> <p><b>11.2</b> Tillgängliggör hållbara transportsystem för alla</p> <p><b>11.1</b> Säkra bostäder till överkomlig kostnad</p>	



# Vårt erbjudande

Vårt uppdrag är att vara med och bidra positivt till en hållbar utveckling inom fastigheter och samhällsbyggnad. Det gör vi genom att erbjuda oberoende rådgivning och ledning i våra kunders projekt och förändringsarbete. Omvärlden förändras och för våra kunder innebär det att nya utmaningar och möjligheter uppstår i både projekt och verksamhet. Vi bistår med vår samlade kompetens som tar avstamp i lång specialiserad branscherfarenhet i kombination med kunskap om ny teknik, digitalisering och hållbara lösningar.

## Oberoende rådgivning och projektledning inom fastigheter och samhällsbyggnad

### Kunder

Våra kunder investerar, utvecklar, äger, förvaltar & nyttjar mark, platser, lokaler, byggnader, anläggningar och infrastruktur.

### Projekt

Vi är med i ombyggnad, nybyggnad, omställning, förändring, optimering och strategisk utveckling.

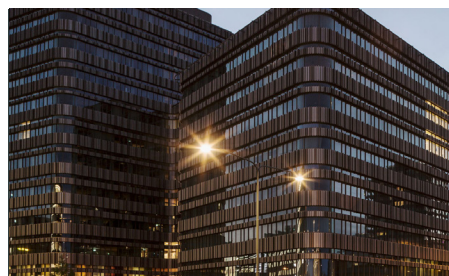
Lång branscherfarenhet och djup kunskap om byggprocessen i kombination med ny kompetens inom digitalisering, hållbarhet och strategi



### Rådgivning

Strategisk rådgivning inom hållbarhet, energi, digitalisering och affärsutveckling. Byggherrestöd och rådgivning i tidiga skeden. Hyresgästrådgivning och lokalstrategi.

- Strategisk rådgivning
- Utredning, tidiga skeden & planering
- Projektrådgivare & beställarstöd
- Hyresgästrådgivning



### Projektledning

Projektledare i alla former med generell och specialiserad kompetens. Genom alla faser och för alla sorters byggnader, platser och anläggningar.

- Projektledning & projekteringsledning
- Byggledning
- Energi & installation
- Hållbart byggande, mark & miljö



### Specialistroller

Specialiserade konsulter inom besiktning och olika roller i byggprocessen eller tidiga skeden. Interimsroller och specialisering inom drift, digitalisering eller energi.

- Besiktning
- KA, Bas-U & Bas-P
- BIM
- Drift och utveckling inom energi

# Året i korthet

Januari

## Nicke Rydgren utses till ny VD

Den 7 januari 2022 meddelade styrelsen för Hifab Group att de utsett Nicke Rydgren till ny VD för koncernen. Nicke kommer närmast från teknikkonsulten PE Teknik & Arkitektur där han verkat sedan 2017, senast som COO i koncernledningen. Han har en bakgrund som managementkonsult och har tidigare varit affärsområdeschef på data- och analysföretaget Bisnode. Nicke tillträdde sin roll den 2 maj 2022.



Februari

## Tranås investerar för nästa generation

Tranås kommun har de senaste åren fokuserat på att bli en attraktiv kommun för invånare mellan 30 och 50 år. En avgörande faktor för att lyckas med detta är att skapa goda uppväxtvillkor för barn och unga – och här är skola en central fråga. Som en investering för kommunens fortsatta tillväxt byggs en nuvarande skola nu ut, samtidigt som en helt ny uppförs. Hifab är med och leder utvecklingen som projekt- och byggledare för de båda projekten.

April

## Fokus på ökad synlighet och kommunikation

Som en del i ett ökat fokus på synlighet och att stärka Hifabs varumärke och position rekryteras Emma Johansson till rollen som CMO. Emma kommer närmast från kommunikationsbyråen Holy Comms där hon haft rollen som Operativ Chef. Hon ingår i Hifabs ledningsgrupp och tillträdde sin tjänst i april 2022.

Maj

## Unik inomhusträningsanläggning i Umeå

Hifab är byggledare och installationssamordnare när Fortifikationsverket bygger en ny inomhusträningsanläggning för utbildning i kemiska, biologiska, radiologiska och nukleära hot och händelser. Första spadtaget togs i slutet av april och totalt beräknas projektiden till knappt fyra år.

Mars

## Järva Begravningsplats – en plats öppen för alla

Vid Granholmstoppen på Järvafältet växer Järva begravningsplats fram. Ambitionen är att skapa en plats öppen för alla – oavsett tro eller livsåskådning. Öppenheten gäller även de som kommer till kulturresevatet av andra anledningar; för att promenera, springa eller upptäcka naturen. Hifab ansvarar för projekteringsledningen och projektledningen och totalt jobbar ett team på åtta personer med projektet.



Juni

## Hifab utvecklar och leder studie för social hållbarhet

Det svenska metallföretaget Boliden har verkat länge i gruvnäringen och har idag en rad aktiva och nedlagda gruvor. Hållbarhet har sedan länge präglat deras arbete och nyligen påbörjade de en utveckling av sitt arbete med social hållbarhet. Hifab agerar rådgivare till Boliden i de här frågorna och ska utveckla och leda en studie för att mäta den sociala hållbarheten kopplat till gruvorter.

September

## Justering av organisation

Med syfte att anpassa stödfunktionerna och förtydliga bolagets marknadsfokus genomförs en omorganisation. De marknadsområden som definieras är Stockholm, Göteborg och Malmö med tillhörande regioner samt Östergötland & Mälardalen och Norr. Utlandsaffären anpassas för att minska riskexponering vilket innebär att alla internationella uppdrag framgent kommer att drivas från bolagets svenska eller finska kontor och lokalkontoret i Bangladesh avvecklas.

Oktober

## Unga Rådgivare – initiativ för utveckling

Med fokus på Hifabs utveckling och nästa generations konsulter lanseras initiativet Unga Rådgivare. En plattform inom vilken bolagets yngre medarbetare får i uppgift att rådge VD och ledning kring frågor som rör ledarskap och affärsutveckling. Första kullen fokuserar under året på långsiktig medarbetarutveckling.

December

## En tydlig riktning och hållbar strategi

Med utgångspunkt i branschens förändringar samt de utmaningar och möjligheter kunderna står inför satte Hifab i samband med sitt 75-årsfirande en tydlig riktning: Att vara en oberoende rådgivare och projektledare inom fastigheter och samhällsbyggnad. Som ännu ett steg i bolagets utveckling integreras verksamhetens hållbarhetsaspekter i mål och strategi. Det innebär att alla Hifabs mål sätts utifrån ett hållbarhetsperspektiv och att bolaget är med och tar ansvar, som att vara klimatneutrala till 2028.



Per Kaijser, Amanda Tevell, Axel Simonsson & Anna Larsson

November

## Lansering av Hifab Advisory

För att möta samhällsbyggnadsbranschens ökande behov av strategisk rådgivning lanseras Hifab Advisory, som kompletterar Hifabs erbjudande med strategisk rådgivning inom affärsutveckling, hållbarhet och digitalisering till ledningsgrupper och beslutsfattare inom branschen. Hifab Advisory leds av Amanda Tevell, som också tar en plats i Hifabs ledningsgrupp.



# Hifabs styrelse



**Karin Annerwall Parö**  
Styrelseordförande

**Född** 1961

**Invald i styrelsen** 2018, ordförande sedan maj 2019

**Utbildning** Civilingenjör & Teknologi licentiat kemiteknik, KTH, Stockholm

**Andra väsentliga uppdrag** Ledamot i Ingenjörsvetenskapsakademien avdelning II, styrelseledamot Brand Invest och styrelseledamot Distriktstandvården

**Huvudsaklig arbetslivserfarenhet** Karin Annerwall Parö har haft flera höga befattningar på Sweco, bland annat som VD för Sweco Systems AB och ingått i ledningsgruppen för Sweco Sverige. Tidigare har hon varit affärsområdeschef för WSP Environmental, VD på Metria AB och innan dess arbetade hon flera år på Vattenfall, bland annat som miljöchef. Sedan 2017 driver hon eget företag med fokus på ledarskap, strategi och verksamhetsutveckling

**Aktieinnehav** –

Karin Annerwall Parö är beroende i förhållande till bolaget och bolagsledningen i sin egenskap som verkställande direktör under perioden november 2021-maj 2022



**Petter Stillström**  
Styrelseledamot

**Född** 1972

**Invald i styrelsen** 2019

**Utbildning** Ekonomie magister, Stockholms universitet

**Andra väsentliga uppdrag** Ordförande i Softronic, Nilörngruppen och OEM International samt ledamot i BE Groups styrelse

**Huvudsaklig arbetslivserfarenhet:** VD för Traction sedan 2001 och styrelseledamot sedan 1997

**Aktieinnehav** Storägare i Traction och Niveau Holding som sammantaget äger ca 60 % av aktierna och 67 % av rösterna i Hifab Group

Petter Stillström är oberoende i förhållande till bolag och ledning men beroende i förhållande till dess större ägare då Petter är VD för Traction, Hifabs huvudägare



**Tomas Hermansson**  
Styrelseledamot

**Född** 1968

**Invald i styrelsen** 2017

**Utbildning** Civilingenjör, Väg och vatten, KTH, Stockholm

**Andra väsentliga uppdrag** Styrelseordförande i Trecore Fastigheter AB och Stadsutvecklarna i Värtahamnen AB samt styrelseledamot i Brandkontoret Stockholm AB, Fastighetsnytt Förlags AB och HållBo AB

**Huvudsaklig arbetslivserfarenhet** VD och koncernchef för Bonnier Fastigheter AB sedan 2007, innan dess affärsenhetschef på Klöver AB, Förvaltningschef på Fabege AB och över 10 års erfarenhet från olika linjebefattningar inom Skanskakoncernen

**Aktieinnehav** 10 000 B-aktier

Oberoende i förhållande till bolag och ledning samt till större aktieägare



**Mikael Sjölund**  
Styrelseledamot

**Född** 1971

**Invald i styrelsen** 2020

**Utbildning** Byggnadsingenjör med ekonomisk inriktning, Högskolan i Borås

**Andra väsentliga uppdrag** Styrelseordförande i Libitum och Boomer AB, Styrelseledamot i Logiplan AB

**Huvudsaklig arbetslivserfarenhet** VD Coreco AB sedan 2015 och egna investeringsverksamheten Kvarnsvik sedan 2014. Innan dess vice VD Assemblin, Inköpsdirektör Skanska Sverige och diverse andra ledande befattningar inom Skanska under drygt 15 år

**Aktieinnehav** –

Oberoende i förhållande till bolag och ledning samt till större aktieägare

# Hifabs ledning



**Nicke Rydgren**  
CEO

**Född** 1976

**Anställd sedan** maj 2022

**Utbildning** MBA från Stockholms Handelshögskola (SSE)

**Huvudsaklig arbetslivserfarenhet**

Ledande roller som COO och divisionschef på PE Teknik & Arkitektur, analys- och rådgivningschef på Bisnode, Managing Partner på Great Consulting Group och Europaproduktchef på HP

**Aktieinnehav** 702 102 B-aktier (mars 2023)



**Amanda Tevell**  
VD Hifab Advisory,  
Hållbarhetschef

**Född** 1989

**Anställd sedan** november 2022

**Utbildning** M.Sc inom Hållbarhet samt B.Sc inom Arkitektur och Teknik, Chalmers

**Huvudsaklig arbetslivserfarenhet**

Affärsområdeschef på PE Teknik & Arkitektur, Strategi- och affärsutvecklingschef PE Teknik & Arkitektur, Strategikonsult på Accenture

**Aktieinnehav** 97 500 B-aktier (mars 2023)



**Cecilia Cederloo**  
Marknadsområdeschef  
Norr och Syd

**Född** 1977

**Anställd sedan** maj 2019

**Utbildning** Civilingenjör samhällsbyggnad inriktning bygg- och fastighetsekonomi, KTH

**Huvudsaklig arbetslivserfarenhet**

VD Prenova Bygg- och Projektutveckling, regionchef Sweco Management, gruppchef Sweco Management, projektledare Trafikverket Investering

**Aktieinnehav** 1 500 B-aktier



**Farshad Saba**  
Marknadsområdeschef  
Öst & Mälardalen

**Född** 1966

**Anställd sedan** mars 2019

**Utbildning** Byggnadsingenjör, Linköping universitet

**Huvudsaklig arbetslivserfarenhet**

Regionchef Öst, gruppchef och projektledare på Sweco

**Aktieinnehav** 15 000 B-aktier



**Kåre Sundin**  
Marknadsområdeschef  
Utland & Stockholm

**Född** 1967

**Anställd sedan** maj 1996

**Utbildning** Civilingenjör samhällsbyggnadsteknik, Luleå tekniska universitet

**Huvudsaklig arbetslivserfarenhet**

Chef, projektledare samt konsult inom internationella utvecklingsprojekt, i huvudsak inom infrastruktur samt energi och miljö

**Aktieinnehav** 1 065 B-aktier



**Emma Johansson**  
CMO &  
Kommunikationschef

**Född** 1991

**Anställd sedan** april 2022

**Utbildning** Kandidatexamen inom Marknadskommunikation och IT, Stockholms universitet

**Huvudsaklig arbetslivserfarenhet**

COO på Holy Comms, Marknadschef på PE Teknik & Arkitektur

**Aktieinnehav** –

# Hifab Group-aktien

## Aktien

Aktien handlas på First North. Aktiekapitalet uppgår till 6 083 892 SEK fördelat på 60 838 912 aktier. Aktiernas kvotvärde är 0,10 SEK.

En A-aktie är berättigad till tio röster och en B-aktie är berättigad till en röst. A-aktie kan efter anmälan till bolagets styrelse omvandlas till B-aktie. Fördelningen mellan A-aktier och B-aktier framgår till höger:

## Ägarstruktur

De fem största ägarna svarade den 30 december 2022 tillsammans för 78,34 procent (78,24) av kapitalet och 82,41 procent (82,32) av rösterna.

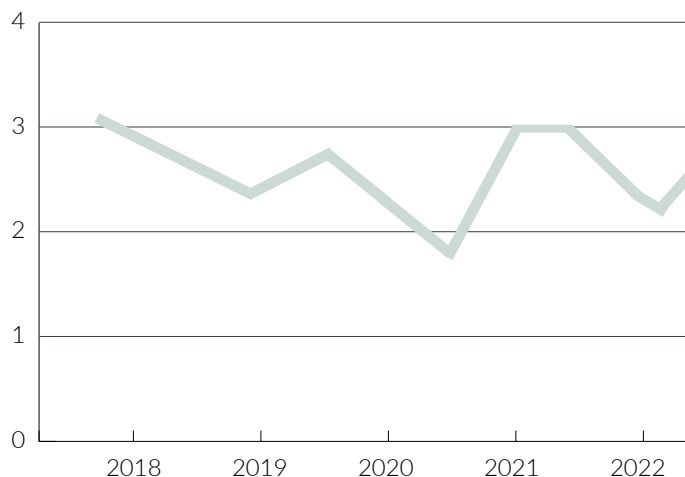
Det utländska ägandet uppgick till 0,23 procent (0,26) av antalet aktier och 0,19 procent (0,21) av rösterna. Ägarstruktur och de tio största ägarna per sista december 2022 framgår av tabell på sidan 15.

## Utdelning

Styrelsen har föreslagit årsstämman att ingen utdelning lämnas för verksamhetsåret 2022.

Aktieslag	Antal aktier	% av kapital	% av röster
Serie A	1 562 666	2,6	20,9
Serie B	59 276 246	97,4	79,1

## Börskursens utveckling



## Aktiekapitalets utveckling

Hifab Groups aktiekapital har sedan 1998 utvecklats enligt följande

År	Transaktion	Aktiekapital	Antal aktier
1998	Riktad nyemission	704 000	7 040 000
1999	Riktad nyemission	719 000	7 190 000
1999	Utnyttjande av teckningsoptioner	779 000	7 790 000
2000	Riktad nyemission	799 146	7 991 456
2000	Riktad nyemission	927 146	9 271 456
2007	Riktad nyemission	1 011 946	10 119 456
2008	Riktad nyemission hänfört till omvänt förvärv	3 034 259	30 342 596
2009	Riktad nyemission hänfört till omvänt förvärv	3 041 946	30 419 456
2016	Företrädesemission	3 041 946	30 419 456
2016	Registrerat antal aktier per 31 december 2016	6 083 892	60 838 912

## Data per aktie före och efter utspädning

	2022	2021	2020	2019	2018	2017	2016	2015
Genomsnittligt antal aktier	<b>60 838 912</b>	60 838 912	60 838 912	60 838 912	60 838 912	60 838 912	58 303 957	30 419 456
Antal aktier vid årets slut	<b>60 838 912</b>	60 838 912	60 838 912	60 838 912	60 838 912	60 838 912	60 838 912	30 419 456
Resultat per aktie, hänförligt till moderbolagets ägare, kr	<b>0,05</b>	-0,30	0,06	-0,18	0,15	0,21	0,09	-2,15
Netto kassaflöde per aktie, kr	<b>0,03</b>	-0,18	0,00	-0,29	-0,01	0,05	-0,64	0,67
Eget kapital per aktie, kr	<b>0,79</b>	0,72	1,03	0,98	1,28	1,25	1,03	1,89
Utdelning per aktie enligt styrelsens förslag, kr	<b>0,00</b>	0,00	0,00	0,00	0,12	0,12	0,00	0,00
Börskurs vid räkenskapsårets slut, kr	<b>2,46</b>	2,50	3,10	2,42	2,38	3,03	3,13	2,30

## Större aktieägare

Aktieägare enligt Euroclear Sweden AB 2022-12-30	Antal A-aktier	Antal B-aktier	Innehav (%)	Röster (%)
AB Traction	924 000	31 820 000	53,82	54,82
Niras AB	0	5 748 339	9,45	7,67
Zirkona AB	0	4 106 743	6,75	5,48
Niveau Holding Aktiebolag	638 666	3 030 000	6,03	12,57
Nordnet Pensionsförsäkring AB	0	1 393 420	2,29	1,86
Avanza Pension	0	887 007	1,46	1,18
Blixt, Thomas	0	850 000	1,40	1,13
Langermo, Astrid	0	757 156	1,24	1,01
Esilentio Aktiebolag	0	747 316	1,23	1,00
Carlsson, Bo Erik	0	665 000	1,09	0,89
<b>Summa de 10 största ägarna – innehavsmässigt</b>	<b>1 562 666</b>	<b>50 004 981</b>	<b>84,76</b>	<b>87,62</b>
Summa övriga ägare	0	9 271 265	15,24	12,38
<b>Summa 2022-12-30</b>	<b>1 562 666</b>	<b>59 276 246</b>	<b>100,00</b>	<b>100,00</b>

## Ägarstruktur

Aktiefördelning enligt Euroclear Sweden AB 2022-12-30	Antal aktieägare	Antal AK A	Antal AK B	Innehav (%)	Röster (%)
1-500	658	0	125 288	0,21 %	0,17 %
501-1 000	177	0	153 776	0,25 %	0,21 %
1 001-2 000	135	0	223 556	0,37 %	0,30 %
2 001-5 000	143	0	519 177	0,85 %	0,69 %
5 001- 0 000	60	0	466 698	0,77 %	0,62 %
10 001-20 000	42	0	636 094	1,05 %	0,85 %
20 001-50 000	37	0	1 218 122	2,00 %	1,63 %
50 001-100 000	10	0	711 376	1,17 %	0,95 %
100 001-500 000	18	0	3 470 900	5,71 %	4,63 %
500 001-1 000 000	8	0	5 652 757	9,29 %	7,55 %
1 000 001-5 000 000	3	638 666	8 530 163	15,07 %	19,91 %
5 000 001-10 000 000	1	0	5 748 339	9,45 %	7,67 %
10 000 001-	1	924 000	31 820 000	53,82 %	54,82 %
<b>Totalt</b>	<b>1 293</b>	<b>1 562 666</b>	<b>59 276 246</b>	<b>100 %</b>	<b>100 %</b>

# Förvaltnings- berättelse 2022

Styrelsen och verkställande direktören för Hifab Group AB (publ), 556394-1987, med säte i Stockholm, får härmed avge årsredovisning och koncernredovisning för räkenskapsåret 2022-01-01 – 2022-12-31.

## Ägarförhållanden

Hifab Group AB är noterat på Nasdaq First North Growth Market. Vid utgången av 2022 hade Hifab Group AB 1 293 (1 352) aktieägare enligt den officiella aktieboken från Euroclear Sweden AB. För en utförligare beskrivning av Hifab Group AB:s ägarförhållanden hänvisas till avsnittet "Hifab Group-aktien", sid 14-15.

## Verksamhet

Hifab grundades 1947 av Bror Hultström. I takt med att omvärlden förändrades i ett allt högre tempo blev också byggprojekten mer komplexa med allt fler involverade intressenter. Bror identifierade ett tydligt behov av en oberoende rådgivare som kunde leda utvecklingen och hela tiden se till byggherrens bästa. Ur det behovet föddes Hifab.

Hifab erbjuder oberoende rådgivning och projektledning inom fastigheter och samhällsbyggnad. Våra uppdragsgivare äger, utvecklar, förvaltar eller nyttjar mark, lokaler, byggnader och infrastruktur. Vårt uppdrag är att bidra med specialiserad kompetens och unik erfarenhet i de projekt som leder utvecklingen. Med 75 års erfarenhet av samhällsbyggnad vet vi värdet av att förstå och möta förändring utifrån dagens förutsättningar men med hänsyn till nästa generation.

Att vi är oberoende betyder att vi enbart arbetar som rådgivare och projektledare där vi fullt ut representerar vår uppdragsgivare. Vi arbetar i stora, komplexa projekt med många intressenter och samverkan är en naturlig del av hur vi arbetar. Vi jobbar utifrån insikten att även små insatser i stora projekt i form av rätt beslut och bra ledning har stor inverkan på slutresultatet.

## Organisation 2022

Hifabs verksamhet bedrivs i ett segment då all verksamhet är rådgivning och projektledning och enbart har geografisk spridning. Moderbolaget i koncernen är Hifab Group AB. Koncerngemensamma funktioner så som ekonomi, HR, administration, projektsupport, IT, marknadsföring och kommunikation sköts av dotterbolaget HifabGruppen AB. Hifab Group AB har en rörelsedrivande dotterkoncern. Fastighets- och samhällsbyggnadssektorn svarar för den största delen av koncernens omsättning. Rörelsedrivande dotterbolag i koncernen är:

- HifabGruppen som handhar koncerngemensamma stödfunktioner
- Hifab AB som bedriver projektledning och rådgivning i fastighets- och samhällsbyggnadsprojekt huvudsakligen i Sverige
- Hifab DU Teknik AB som arbetar med rådgivning och projektledning hos energiproducenterna.
- Hifab OY som arbetar inom energi med specialisering på projektledning inom transmission, distribution och monitorering, under året huvudsakligt med utlandsbaserade projekt.

Hifab International med tillhörande lokalkontor i Bangladesh är under avveckling. Läs mer under rubriken Väsentliga händelser under räkenskapsåret.



## Vision

Hifabs uppdrag är vara med och leda utvecklingen inom fastigheter och samhällsbyggnad.

## Övergripande mål

Koncernens övergripande finansiella mål är att nå en vinstmarginal på minst 10 procent av omsättningen (definieras som rörelsemarginal, se sid 7). Under 2022 har vi arbetat intensivt för att öka vår förmåga att leverera en lönsam affär, genom olika initiativ. Bland annat genom en justering i vår interna stödorganisation, ett förtydligande av vårt strategiska ramverk och ett genomgående högt fokus på kundnärhet och försäljning.

## Gemensam värdegrund

Hifabs värdegrund vilar på tre grundläggande prioriteringar för att vara en hållbar och högpresterande konsultorganisation som utvecklas.

- Vi har kunden i fokus: Som konsulter är vi fokuserade på våra kunder och uppdrag. Våra uppdragsgivares utmaningar och möjligheter styr våra prioriteringar.
- Vi investerar i vår gemensamma utveckling: Vår förmåga att långsiktigt vara med och bidra med värde i våra kunders projekt bygger på att vi alla tar ansvar för vår gemensamma utveckling. Vi investerar i varandra, lär och lär ut. Alla har något att bidra med, alla har något att lära.
- Vi tar hand om varandra: Det viktigaste är att vi tar hand om varandra och att vi är lyhörda inför de utmaningar vi möter. Ett hållbart arbetssätt och en bra balans krävs för att vi långsiktigt ska leverera på topp. Vårt jobb ska vara utmanande och belönande.

## Marknad

Våra städer och fastigheter förändras med digitalisering, ny teknik samt ett ökat fokus på hållbarhet och klimatpåverkan. Hifabs uppdrag är att bidra med specialiserad kompetens och unik erfarenhet i de projekt som leder utvecklingen.

Flera omvärldsfaktorer påverkar vår bransch. I grunden finns politiska initiativ och nya regelverk som sätter ramarna för utvecklingen. Just nu ser vi utmaningar kopplade till marknadsläge och konjunktur i form av stigande räntor, hög inflation och ökande materialkostnader. Framför allt spås en nedgång inom nybyggnation av bostäder men då vår marknadsandel är förhållandevis liten ser vi inte att det kommer påverka oss i någon större utsträckning. Samtidigt finns det också stora behov av investeringar inom samhällsbyggnad och infrastruktur.

Vi befinner oss även i en snabb omställning där drivkrafter inom hållbarhet, ekonomi och teknik sätter nya förutsättningar för projekten. Detta skapar ökande behov av rådgivning hos våra kunder.

Yttre faktorer kan snabbt påverka våra kunders prioriteringar och ett av våra största värden som konsulter är att vara lyhörda och snabba så att vi anpassar oss efter kundernas behov. Sammanfattningsvis bedömer vi marknaden för våra tjänster som god.

## Väsentliga händelser under räkenskapsåret

Under året har vi haft en god orderingång tack vare ett fokuserat arbete på kundnärhet och försäljning. Vår orderstock har legat stabilt på närmare 200 MSEK löpande under året. Under andra halvåret har vi mer än halverat personalomsättningen samtidigt som vi sänkt våra kostnader. Våra insatser och resultat gör att vi nu har goda förutsättningar för vidare utveckling.

Under året har Hifab vunnit i ärendet mot Tillväxtverket. 2021 återkrävde Tillväxtverket tidigare utbetalt korttidsstöd på 1,8 MSEK, då de inte ansåg att Hifab uppfyllt kraven för att ha rätt till stöd vid korttidsarbete. Beloppet reserverades för 2021 vilket innebar en negativ resultatpåverkan för Hifab. Hifab överklagade beslutet till förvaltningsrätten som i sin bedömning kom fram till att Tillväxtverket inte uppfyllt sin bevisbörda. Därför gav Förvaltningsrätten Hifab rätt och upphävde Tillväxtverkets beslut. Detta medför en positiv resultat effekt för Hifab på 1,8 MSEK för år 2022.

Under året har Hifab genomfört en omorganisation med syfte att anpassa stödfunktioner och förtydliga bolagets marknadsfokus inom både den svenska och utländska verksamheten. De marknadsområden som definieras är Stockholm, Göteborg och Malmö med tillhörande regioner samt Östergötland & Mälardalen och Norr. Utlandsaffären anpassas för att minska riske exponering vilket innebär att alla internationella uppdrag framgent kommer drivas från bolagets svenska eller finska kontor och lokalkontoret i Bangladesh avvecklas.

I januari utsåg styrelsen för Hifab Group Nicke Rydgren som ny VD för Hifab. Nicke kommer närmast från det börsnoterade bolaget Projektengagemang Sweden AB (PE Teknik & Arkitektur) där han verkat sedan 2017, senast som COO i koncernledningen. Han har en bakgrund som managementkonsult och har tidigare varit affärsområdeschef på data- och analysföretaget Bisnode. Nicke tillträdde sin roll den 2 maj 2022.

## Koncernens intäkter och resultat

Koncernens intäkter uppgick till 296 (316) MSEK. Rörelseresultatet i verksamheten uppgick till 4,5 (-17,8) MSEK. Resultat efter finansiella poster blev 3,7 (-18,1) MSEK. Resultat per aktie blev 0,05 (-0,30) SEK. Se not 21.

Under perioden har nettoomsättningen uppgått till 296 MSEK (316 MSEK). Minskningen beror till största del på färre antal konsulter samt avveckling av kontoret i Bangladesh.

Jämfört med föregående år har koncernens rörelsekostnader (exklusive personalkostnader) minskat med cirka 5,6 MSEK. Denna minskning är till största delen driven av ett intensivt arbete med att anpassa arbetssätt, processer och lokaler efter verksamhetens behov.

Under året har 1,8 MSEK återförts från Tillväxtverket, då Hifab vunnit rätt i sin överklagan av deras tidigare beslut om att återkräva tidigare utbetalt korttidsstöd avseende år 2020. Summan redovisas som en övrig intäkt.

Antalet anställda i koncernen har under året minskat med 88 personer och medeltalet årsanställda var vid årets slut 202 personer. Minskningen är fördelad på 22 personer i den svenska verksamheten och 66 i den utländska verksamheten.

### Kassaflöde och finansiell ställning

Tillgängliga likvida medel, inklusive beviljade krediter och efter avdrag för ställda garantier, uppgick per den 31 december 2022 till 17,6 MSEK (13,4) MSEK. De räntebärande skulderna uppgick till 29,7 MSEK (34,8) MSEK, varav leasingskuld för hyresfastigheter och bilar utgör 10,1 MSEK (20,0) MSEK.

Soliditeten var 34% (28%). Koncernens egna kapital inklusive innehav utan bestämmande inflytande uppgick till 47,8 MSEK (44,1) MSEK.

Kassaflödet från den löpande verksamheten före förändringar i rörelsekapitalet uppgick ackumulerat till 15,8 (-7,7) MSEK. Förändringar i rörelsekapitalet uppgick till -6,9 (-4,8) MSEK. Kassaflödet från investeringsverksamheten har under perioden netto uppgått till -0,6 (-1,2) MSEK. Kassaflödet från finansieringsverksamheten blev -6,5 (2,9) MSEK där löpande amortering gjorts med 9,0 (0,0) MSEK, upptagande av kortfristigt lån gjorts med 5,0 (4,0) MSEK, förändring checkkredit 8,6 (9,8) MSEK och amortering av leasingskuld gjorts med 11,1 (11,0) MSEK.

### Konsultrörelsen

Konsultrörelsen innefattar all rörelse och består av Hifab AB, Hifab Oy och Hifab DU Teknik som alla erbjuder oberoende rådgivning och projektledning inom fastigheter och samhällsbyggnad.

### Moderbolaget

Moderbolaget har 100% ägande i ett antal bolag i koncernen. Inga anställda har funnits i bolaget under 2022.

Moderbolagets kassaflöde, från den löpande verksamheten uppgick till -0,4 (-0,4) MSEK och förändringar i rörelsekapitalet till 0,0 (0,0) MSEK. Investeringsverksamheten har uppgått till 0,0 (0,0) MSEK. Kassaflödet från investeringsverksamheten blev 0,4 (0,5) MSEK, där amortering varit 0,0 (0,0) MSEK.

### Kvalitet och miljö

Hifab är kvalitetscertifierade enligt ISO 9001 och miljöcertifierade enligt ISO 14001. Hifab har ett integrerat ledningssystem som utöver kvalitet och miljö även omfattar arbetsmiljö och möter Arbetsmiljöverkets föreskrifter om systematiskt arbetsmiljöarbete och övrig arbetsmiljölagstiftning.

Årets revisioner, såväl interna som externa, har genomförts med stort engagemang och förbättringsfokus.

Under 2022 har fokuset på förbättringsarbetet av ledningssystemet ökat där flera åtgärder vidtagits för att höja effektiviteten och lönsamheten i bolaget. Förbättrad riskhantering, ökad återkoppling från kunder samt höjd frekvens av pulsmätningar införda för att mäta medarbetarindex är några exempel.

För 2023 är utvecklad digitalisering, med ökad automatisering samt förbättrad avvikelsehantering och utvärdering av ledningssystemets prestanda prioriterat. All utveckling av processer och arbetssätt görs för att uppnå effektivitet och ändamålsenlighet där Hifabs självklara fokus är kunderna och deras behov.

### Styrelsearbetet under 2022

Styrelsen i Hifab Group AB valdes i maj 2022 och har bestått av fyra ledamöter. Till ordförande omvaldes Karin Annerwall Parö, till ledamöter omvaldes Mikael Sjölund, Petter Stillström samt Tomas Hermansson. Några suppleanter har ej valts. Arbetstagarna har representerats av Henrik Hederfors för Unionen. Styrelsen har under 2022 hållit nio protokollförda sammanträden, inklusive det konstituerande sammanträdet, och arbetat enligt en fastställd årsplan. Bolagets revisor deltog vid bokslutssammanträdet.

Under perioden januari till april 2022 var Petter Stillström styrelseordförande då Karin Annerwall Parö verkade som tillförordnad VD för koncernen. Från och med maj 2022 har Karin varit styrelseordförande och Petter Stillström styrelseledamot.

### Ersättning till ledande befattningshavare

Enligt beslut på senaste årsstämman, tillika styrelsens förslag till kommande årsstämma, är riktlinjerna för ersättningar (grundlön, rörlig lön, pension och övriga förmåner) att de ska vara marknadsmässiga och möjliggöra att kvalificerade ledande befattningshavare kan rekryteras och behållas. Inga förmåner utöver praxis erbjuds och inga ledande befattningshavare har optioner eller konvertibler från bolaget. Rörlig lön är alltid relaterat till kvantitativa mål. För ledande befattningshavare gäller allmän pensionsplan via ITP. Uppsägningstiden för VD är sex månader och för övriga tre till sex månader. Bolagets stämموvalda styrelseledamöter arvoderas enligt stämmobeslut.

### Risker

All affärsverksamhet är förenad med ett visst mått av risktagande. Hifabs verksamhet påverkas av en rad olika faktorer varav vissa ligger inom företagets kontroll och andra utanför. Hifab genomför regelbundet en riskkartläggning av koncernens risker, med syfte att löpande vidareutveckla och förstärka rutinerna för riskuppföljning och riskminimering.

Hifabkoncernens väsentliga risk- och osäkerhetsfaktorer inkluderar affärsrisker knutna till den allmänna ekonomiska utvecklingen och investeringsviljan på olika marknader, förmågan att rekrytera och behålla kvalificerade medarbetare samt effekter av politiska beslut. Koncernen är vidare exponerad för olika slag av finansiella risker såsom valuta-, ränte- och kreditrisker. Koncernens styrelse och högsta ledning ansvarar för riskhanteringen. De risker och osäkerhetsfaktorer som moderbolaget och koncernen kan stå inför är främst relaterade till förändringar i medarbetarnas beläggning, snittdebiteringsgrad, personalomsättning samt lönekostnader som alla har en avgörande påverkan på lönsamheten. Kopplat till hållbarhetsriskerna har också identifierats korruptionsrisker, främst i samband med projekt i utvecklingsländer. För risker och riskhantering i övrigt, se not 31.

**Bolagets framtida utveckling**

Framöver bedömer vi det generella marknadsläget som fortsatt god. Under kommande år förväntas en dämpad tillväxttakt i Sverige som kommer att påverka byggandet, främst inom lokaler och bostäder. Den här nedgången sker från en relativt hög nivå och förväntas till viss del kompenseras av investeringar inom infrastruktur, anläggningar och projekt kopplade till branschens fortsatta hållbarhetsomställning.

**Vinstutdelning**

Hifabs aktieägare skall kunna förvänta sig en rimlig utdelning i förhållande till bolagets resultat, men även rimlig i förhållande till bolagets kapitalbehov. Styrelsen föreslår med utgångspunkt från ovanstående ingen utdelning.

<b>Till bolagsstämmans förfogande står följande vinstmedel, SEK:</b>	<b>2022</b>
Balanserat resultat	97 002 009
Överkursfond	50 192 102
Årets resultat	866 950
<b>Vinstmedel att disponera</b>	<b>148 061 061</b>
Ingen utdelning för verksamhetsåret 2022 föreslås:	
<b>I ny räkning överförs</b>	<b>148 061 061</b>

# Finansiell ställning

Koncernens resultat och ställning för åren 2018-2022 framgår i sammandrag av nedanstående tabell

## Nyckeltalsdefinitioner

### Intäkter

Fakturerade arvoden, utlägg och underkonsulter

### Kassalikviditet

Omsättningstillgångar i procent av kortfristiga skulder

### Soliditet

Eget kapital, i procent, av balansomslutningen

### Avkastning av sysselsatt kapital

Resultat efter finansiella poster plus finansiella kostnader, i procent av balansomslutningen minskat med icke räntebärande skulder

### Avkastning på eget kapital efter skatt

Resultat efter skatt, i procent av eget kapital

### Medelantal årsanställda

Under året genomsnittligt antal anställda omräknat till heltidstjänster

### Eget kapital per aktie

Eget kapital i relation till antal aktier vid periodens utgång

### Netto kassaflöde per aktie

Kassaflöde från den löpande verksamheten (före investeringar) och före betald skatt i relation till genomsnittligt antal aktier

### Resultat per aktie

Årets resultat i relation till genomsnittligt antal aktier

### Räntebärande nettotillgångar

Likvida medel inklusive beviljad kredit med avdrag för räntebärande skulder och ej utnyttjad checkkredit

### Rörelsemarginal

Rörelseresultat i procent av intäkter

	2018	2019	2020	2021	2022
Intäkter, kSEK	401 710	355 698	354 228	316 370	296 158
Rörelseresultat, kSEK	13 199	-11 018	6 027	-17 810	4 483
Rörelsemarginal, (%)	3,3 %	-3,1 %	1,7 %	-5,6 %	1,5 %
Resultat efter finansiella poster, kSEK	13 243	-12 157	4 440	-17 854	3 718
Årets resultat, hänförligt till moderbolagets aktieägare, kSEK	9 279	-10 798	3 457	-18 223	2 933
Balansomslutning, kSEK	170 001	175 588	158 432	158 733	140 152
Eget kapital, hänförligt till moderbolagets aktieägare, kSEK	77 648	59 580	62 868	44 022	47 785
Kassalikviditet, (%)	146	124	135	108	119
Soliditet, (%)	45	34	40	28	34
Avkastning på sysselsatt kapital, (%)	16	-19	10	-30	4
Avkastning på eget kapital efter skatt, (%)	12	-18	6	-41	6
Medelantalet årsanställda	295	286	294	300	202

# Resultaträkning – koncernen

kSEK	Not	2022	2021
<b>Rörelsens intäkter</b>			
Nettoomsättning	8	296 158	316 370
Övriga rörelseintäkter	1	3 625	-1 477
<b>Summa</b>		<b>299 783</b>	<b>314 893</b>
<b>Rörelsens kostnader</b>			
Övriga externa kostnader	2	-113 760	-119 387
Löner och personal	3	-170 212	-202 210
Avskrivningar	13, 14, 15	-11 328	-11 106
<b>Summa</b>		<b>-295 300</b>	<b>-332 703</b>
<b>Rörelseresultat</b>		<b>4 483</b>	<b>-17 810</b>
<b>Resultat från finansiella investeringar</b>			
Resultat från andelar	4	-	641
Ränteintäkter och liknande resultatposter	5	728	310
Räntekostnader och liknande resultatposter	6, 31	-1 493	-995
<b>Summa finansiella intäkter och kostnader</b>		<b>-765</b>	<b>-44</b>
<b>Resultat efter finansiella poster</b>		<b>3 718</b>	<b>-17 854</b>
Årets redovisade skatt	7	-785	-369
<b>Årets resultat</b>		<b>2 933</b>	<b>-18 223</b>
Årets resultat hänförligt till moderbolagets aktieägare	21	2 933	-18 223
Årets resultat hänförligt till innehav utan bestämmande inflytande		-	-
<b>Rapport över totalresultatet – koncernen</b>			
Periodens resultat		2 933	-18 223
<b>Komponenter som senare kan komma att omklassificeras till årets resultat:</b>			
Valutadifferenser vid omräkning av utlandsverksamheter		786	72
Skatt hänförligt till komponenter avseende övrigt totalresultat		-	-
<b>Summa övrigt totalresultat för året, netto efter skatt</b>		<b>786</b>	<b>72</b>
<b>Summa totalresultat för året</b>		<b>3 719</b>	<b>-18 151</b>
<b>Summa totalresultat hänförligt till:</b>			
Moderbolagets aktieägare		3 719	-18 151
Resultat per aktie före och efter utspädning räknat på resultat hänförligt till moderbolagets aktieägare under året (uttryckt i kr per aktie)	21	0,05	-0,30

# Rapport över finansiell ställning – koncernen

kSEK	Not	2022-12-31	2021-12-31
<b>Tillgångar</b>			
<b>Immateriella tillgångar</b>			
Goodwill	11	15 954	15 954
Övriga immateriella anläggningstillgångar	12	-	-
<b>Summa immateriella anläggningstillgångar</b>		<b>15 954</b>	<b>15 954</b>
<b>Materiella anläggningstillgångar</b>			
Inventarier	13,14	1 555	1 582
Nyttjanderättstillgångar	15	11 066	20 890
<b>Summa materiella anläggningstillgångar</b>		<b>12 621</b>	<b>22 472</b>
<b>Finansiella anläggningstillgångar</b>			
Andra långfristiga fordringar	9	64	60
<b>Summa finansiella anläggningstillgångar</b>		<b>64</b>	<b>60</b>
<b>Uppskjuten skattefordran</b>			
Uppskjuten skattefordran	7	7 566	7 837
<b>Summa anläggningstillgångar</b>		<b>36 206</b>	<b>46 323</b>
<b>Omsättningstillgångar</b>			
Pågående uppdrag	8,9,18	35 036	37 347
Förskott till leverantör		877	1 260
Kundfordringar	9,10	50 916	59 154
Skattefordran		5 740	5 229
Övriga fordringar	9	1 240	1 641
Förutbetalda kostnader och upplupna intäkter	19	4 082	3 520
Likvida medel	9,23	6 055	4 259
<b>Summa omsättningstillgångar</b>		<b>103 946</b>	<b>112 410</b>
<b>Summa tillgångar</b>		<b>140 152</b>	<b>158 733</b>

kSEK	Not	2022-12-31	2021-12-31
<b>Eget kapital och skulder</b>			
<b>Eget kapital</b>			
Aktiekapital	22	6 084	6 084
Övrigt tillskjutet kapital		51 301	51 301
Omräkningsreserv		1 508	722
Balanserade vinstmedel inklusive årets resultat		-11 152	-14 085
<b>Summa eget kapital hänförligt till moderbolagets aktieägare</b>		<b>47 741</b>	<b>44 022</b>
Innehav utan bestämmande inflytande		44	44
<b>Summa eget kapital</b>		<b>47 785</b>	<b>44 066</b>
<b>Långfristiga skulder</b>			
Skulder till kreditinstitut	9, 24	100	100
Uppskjuten skatteskuld	7	-	-
Långfristig leasingskuld	9, 15	4 993	10 516
Övriga långfristiga skulder	24	60	60
<b>Summa långfristiga skulder</b>		<b>5 153</b>	<b>10 676</b>
<b>Kortfristiga skulder</b>			
Skulder till kreditinstitut	9, 24	19 445	14 814
Förskott från kunder	8	1 259	1 707
Leverantörsskulder	9, 24	24 292	28 785
Kortfristig leasingskuld	9, 15	5 132	9 544
Övriga kortfristiga skulder		13 629	15 196
Upplupna kostnader och förutbetalda intäkter	25	23 456	33 945
<b>Summa kortfristiga skulder</b>		<b>87 213</b>	<b>103 991</b>
<b>Summa eget kapital och skulder</b>		<b>140 152</b>	<b>158 733</b>

## Nyckeltal per aktie

	Not	Koncernen	
		2022-12-31	2021-12-31
Antal aktier vid periodens slut	21	60 838 912	60 838 912
Eget kapital, kr		0,79	0,72
Utdelning enligt styrelsens förslag, kr		0,00	0,00
Nyckeltalsdefinition se sid 35			

# Rapport över förändringar i eget kapital – koncernen

kSEK	Aktiekapital	Övrigt tillskjutet kapital	Omräknings-reserv	Balanserade vinstmedel inkl årets resultat	Totalt hänförligt till moderbolagets aktieägare	Innehav utan bestämmande inflytande	Totalt eget kapital
<b>Ingående balans per 1 januari 2021</b>	6 084	51 301	650	4 833	62 868	44	62 912
<b>Förändringar i eget kapital 2021</b>							
Årets resultat				-18 223	-18 223		-18 223
Avyttring dotterbolag				-695	-695		-695
Valutakursdifferenser vid omräkning av utlandsverksamhet			72		72		72
<b>Summa totalresultat för året</b>			72	-18 918	-18 846		-18 846
Lämnad utdelning				-	-		0
<b>Utgående balans per 31 december 2021</b>	6 084	51 301	722	-14 085	44 022	44	44 066
<b>Ingående balans per 1 januari 2022</b>	6 084	51 301	722	-14 085	44 022	44	44 066
<b>Förändringar i eget kapital 2022</b>							
Årets resultat				2 933	2 933		2 933
Valutakursdifferenser vid omräkning av utlandsverksamheter			786		786		786
<b>Summa totalresultat för året</b>			786	2 933	3 719	0	3 719
Lämnad utdelning				-	-		-
<b>Utgående balans per 31 december 2022</b>	6 084	51 301	1 508	-11 152	47 741	44	47 785



# Rapport över kassaflöden – koncernen

kSEK	Not	Koncernen	
		2022	2021
<b>Den löpande verksamheten</b>			
Rörelseresultatet		4 483	-17 810
Ej kassaflödespåverkande poster	28	12 030	11 135
Erhållen ränta	5	27	0
Betald ränta	6	-742	-684
Betald skatt		0	-386
<b>Summa kassaflöde från löpande verksamhet före förändring av rörelsekapital</b>		<b>15 798</b>	<b>-7 745</b>
<b>Kassaflöde från förändring i rörelsekapital</b>			
Förändring av pågående arbeten		2 693	-5 643
Förändring av rörelsefordringar		8 238	-3 382
Förändring av rörelseskulder		-17 846	4 242
<b>Summa förändring i rörelsekapital</b>		<b>-6 915</b>	<b>-4 783</b>
<b>Kassaflöde från löpande verksamhet</b>		<b>8 883</b>	<b>-12 528</b>
<b>Investeringsverksamheten</b>			
Förvärv av materiella anläggningstillgångar	13, 14	-605	-1 124
Avyttring av immateriella tillgångar	12	-	-
Avyttring av dotterbolag		-	-55
Förändring av övriga finansiella tillgångar		-4	86
<b>Kassaflöde från investeringsverksamheten</b>		<b>-609</b>	<b>-1 193</b>
<b>Finansieringsverksamheten</b>			
Utnyttjad checkkredit dotterbolag	9	8 631	9 840
Amortering av kortfristigt lån	9	-9 000	-
Upptagande av kortfristigt lån	9	5 000	4 000
Utdelning		-	-
Amortering av leasingskuld	9	-11 108	-10 971
<b>Kassaflöde från finansieringsverksamheten</b>		<b>-6 477</b>	<b>2 869</b>
<b>Årets kassaflöde</b>		<b>1 797</b>	<b>-10 852</b>
Likvida medel vid årets början		4 259	15 111
Kursdifferens i likvida medel		-	-
<b>Likvida medel vid årets slut</b>		<b>6 056</b>	<b>4 259</b>

# Resultaträkning – moderbolaget

kSEK	Not	Moderbolaget	
		2022	2021
<b>Rörelsens intäkter</b>			
Övriga rörelseintäkter	1	-	-
<b>Summa</b>		-	-
<b>Rörelsens kostnader</b>			
Övriga externa kostnader	2	-	-
Löner och personal	3	-	-
<b>Summa</b>			
<b>Rörelseresultat</b>		-	-
<b>Resultat från finansiella investeringar</b>			
Resultat från andelar i koncernföretag	4	-	643
Ränteintäkter och liknande resultatposter	5	32	-
Räntekostnader och liknande resultatposter	6, 31	-440	-440
<b>Summa finansiella intäkter och kostnader</b>		<b>-408</b>	<b>203</b>
<b>Resultat efter finansiella poster</b>		<b>-408</b>	<b>203</b>
<b>Bokslutsdispositioner</b>			
Erhållna koncernbidrag		1 500	1 630
Lämnade koncernbidrag		-	-
<b>Summa bokslutsdispositioner</b>		<b>1 500</b>	<b>1 630</b>
<b>Resultat före skatt</b>		<b>1 092</b>	<b>1 833</b>
Årets redovisade skatt	7	-225	0
<b>Årets resultat</b>		<b>867</b>	<b>1 833</b>

## Totalresultat – moderbolaget

kSEK	Moderbolaget	
	2022	2021
Årets resultat	867	1 833
Årets totalresultat	867	1 833

# Balansräkning – moderbolaget

kSEK	Not	Moderbolaget	
		2022-12-31	2021-12-31
<b>Tillgångar</b>			
<b>Anläggningstillgångar</b>			
<b>Finansiella anläggningstillgångar</b>			
Andelar i koncernföretag	16	152 307	152 307
Andra långfristiga fordringar koncernföretag	20	2 993	2 993
<b>Summa finansiella anläggningstillgångar</b>		<b>155 300</b>	<b>155 300</b>
Uppskjuten skattefordran	7	7 271	7 496
<b>Summa anläggningstillgångar</b>		<b>162 571</b>	<b>162 796</b>
<b>Omsättningstillgångar</b>			
Kortfristiga fordringar koncern		6 742	5 208
Likvida medel		-	-
<b>Summa omsättningstillgångar</b>		<b>6 742</b>	<b>5 208</b>
<b>Summa totala tillgångar</b>		<b>169 313</b>	<b>168 004</b>
<b>Eget kapital och skulder</b>			
<b>Bundet eget kapital</b>			
Aktiekapital	22	6 084	6 084
Reservfond		200	200
<b>Summa bundet eget kapital</b>		<b>6 284</b>	<b>6 284</b>
<b>Fritt eget kapital</b>			
Fria reserver/balanserat resultat		147 194	145 361
Årets resultat		867	1 833
<b>Summa fritt eget kapital</b>		<b>148 061</b>	<b>147 194</b>
<b>Summa eget kapital</b>		<b>154 345</b>	<b>153 478</b>
<b>Långfristiga skulder</b>			
Långfristig skuld kreditinstitut	24	-	-
Skulder till koncernföretag		14 966	14 526
<b>Summa långfristiga skulder</b>		<b>14 966</b>	<b>14 526</b>
<b>Kortfristiga skulder</b>			
Kortfristiga skulder kreditinstitut	24	-	-
Skulder till koncernföretag		-	-
Upplupna kostnader och förutbetalda intäkter	25	1	-
<b>Summa kortfristiga skulder</b>		<b>1</b>	<b>0</b>
<b>Summa eget kapital och skulder</b>		<b>169 313</b>	<b>168 004</b>

# Eget kapitalräkning – moderbolaget

kSEK	Aktie- kapital	Reservfond	Överkursfond	Balanserat resultat	Årets resultat	Totalt eget kapital
<b>Ingående balans per 1 januari 2021</b>	6 084	200	50 192	93 155	2 014	151 645
Vinstdisposition enligt beslut vid årets bolagsstämma				2 014	2 014	-
Utdelning				-		-
Årets resultat					1 833	1 833
<b>Utgående balans per 31 december 2021</b>	<b>6 084</b>	<b>200</b>	<b>50 192</b>	<b>95 169</b>	<b>1 833</b>	<b>153 478</b>
<b>Ingående balans per 1 januari 2022</b>	6 084	200	50 192	95 169	1 833	153 478
Vinstdisposition enligt beslut vid årets bolagsstämma				1 833	1 833	-
Utdelning				-		-
Årets resultat					867	867
<b>Utgående balans per 31 december 2022</b>	<b>6 084</b>	<b>200</b>	<b>50 192</b>	<b>97 002</b>	<b>867</b>	<b>154 345</b>

# Kassaflödesanalys – moderbolaget

kSEK	Not	Moderbolaget	
		2022	2021
<b>Den löpande verksamheten</b>			
Rörelseresultat		-	-
Ej kassaflödespåverkande redovisningsposter	28	-	-
Erhållen ränta		32	-
Betald ränta	6	-440	-440
<b>Summa kassaflöde från löpande verksamhet före förändring av rörelsekapital</b>		<b>-408</b>	<b>-440</b>
<b>Kassaflöde från förändring i rörelsekapital</b>			
Förändring av rörelsefordringar		-	-
Förändring av rörelseskulder		-	-
<b>Summa förändring i rörelsekapital</b>		<b>-</b>	<b>-</b>
<b>Kassaflöde från löpande verksamhet</b>		<b>-408</b>	<b>-440</b>
<b>Investeringsverksamheten</b>			
Avyttring av finansiella anläggningstillgångar		-	-28
Nedskrivning av aktier i dotterbolag		-	-
<b>Kassaflöde från investeringar</b>		<b>-</b>	<b>-28</b>
<b>Finansieringsverksamheten</b>			
Finansiella överföringar med koncernföretag		408	468
Amortering av kortfristigt lån		-5 000	-
Upptagande av kortfristigt lån		5 000	-
Utdelning		-	-
<b>Kassaflöde från finansieringsverksamheten</b>		<b>408</b>	<b>468</b>
<b>Årets kassaflöde</b>		<b>0</b>	<b>0</b>
Likvida medel vid årets början		-	-
Kursdifferens i likvida medel		-	-
<b>Likvida medel vid årets slut</b>		<b>-</b>	<b>-</b>

# Redovisnings- och värderings- principer

## 1. Verksamhetens art

Hifab Group AB:s (publ) och dotterföretagens (nedan gemensamt kallade "koncernen") huvudsakliga verksamhet erbjuder projektledning och rådgivning inom fastigheter och samhällsbyggnad.

## 2. Allmän information

Hifab Group AB (publ) med org.nr. 556394-1987 är ett svenskt aktiebolag med säte i Stockholm.

Adressen till Hifab Group AB:s säte är: Box 19090, 104 32 Stockholm och besöksadressen är Sveavägen 163, 113 46 Stockholm.

Hifab Group-aktien handlas på Nasdaq First North från och med den 7 oktober 2008. Information om aktien och ägare framgår på sid 14-15.

Årsredovisningen för året fram till och med den 31 december 2022 (inklusive jämförande siffror fram till och med den 31 december 2021) godkändes av styrelsen för utfärdande den 4 april 2023..

## 3. Redovisningsprinciper

### 3.1 Överensstämmelse med normgivning och lag

Koncernredovisningen för Hifab Group har upprättats i enlighet med de av EU godkända International Financial Reporting Standards (IFRS) samt tolkningsuttalanden från IFRS Interpretation Committee, som godkänts av EG-kommissionen för tillämpning inom EU. Vidare tillämpar koncernen även Rådet för finansiell rapporterings rekommendation RFR 1 kompletterande redovisningsregler för koncernen, vilken specificerar de tillägg till IFRS-upplysningar som krävs enligt bestämmelserna i Årsredovisningslagen.

### 3.2 Nya eller ändrade redovisningsregler

IASB har publicerat tillägg till standarder effektiva från 1 januari 2022. Dessa tillägg, som bland annat inkluderar ändringarna i IFRS 3 Rörelseförvärv – Hänvisningar till Conceptual Framework, IAS 16 Materiella anläggningstillgångar och IAS 37 Förlustkontrakt, har inte haft någon väsentlig påverkan på koncernens resultat eller finansiella ställning.

## 4. Sammanfattning av väsentliga redovisningsprinciper

### 4.1 Allmänt

De väsentliga redovisningsprinciper som har använts i utarbetandet av denna koncernredovisning sammanfattas nedan. I koncernredovisningen har värdering skett till anskaffningsvärde, utom då det gäller vissa finansiella instrument värderade till verkligt värde och till upplupet anskaffningsvärde. Att upprätta de finansiella rapporterna enligt IFRS kräver att företagsledningen gör bedömningar och uppskattningar samt gör antaganden som påverkar tillämpningen av redovisningsprinciperna och de redovisade beloppen i resultat- och balansräkningen. Bedömningarna grundas på den information som finns tillgänglig vid varje balansdag. Även om

dessa bedömningar grundas på den bästa information som ledningen har tillgång till, kan det faktiska resultatet i slutänden skilja sig från uppskattningarna.

#### 4.2 Koncernredovisning

Koncernredovisningen omfattar moderföretaget Hifab Group AB och de företag över vilka moderföretaget har bestämmande inflytande (dotterföretag). Bestämmande inflytande föreligger när moderföretaget har inflytande över investeringsobjektet, är exponerad för eller har rätt till rörlig avkastning från sitt engagemang i investeringsobjektet och kan använda sitt inflytande över investeringsobjektet till att påverka sin avkastning.

Moderföretaget gör en ny bedömning av huruvida bestämmande inflytande föreligger om fakta och omständigheter tyder på att en eller flera av de faktorer som anges ovan har ändrats.

Konsolidering av ett dotterföretag sker från och med den dag moderföretaget får bestämmande inflytande och fram till den dag det upphör att ha det bestämmande inflytandet över dotterföretaget. Detta innebär att intäkter och kostnader för ett dotterföretag som förvärvats eller avyttrats under innevarande räkenskapsår inkluderas i koncernens resultaträkning samt övrigt totalresultat från den dag moderföretaget får det bestämmande inflytandet fram till den dag moderföretaget upphör att ha det bestämmande inflytandet.

Koncernens resultat och komponenter i övrigt totalresultat är hänförligt till moderföretagets ägare och till innehav utan bestämmande inflytande även om detta leder till ett negativt värde för innehav utan bestämmande inflytande.

Redovisningsprinciperna för dotterföretag har vid behov justerats för att överensstämma med koncernens redovisningsprinciper. Alla koncerninterna transaktioner, mellanhavanden samt orealiserade vinster och förluster hänförliga till koncerninterna transaktioner har eliminerats vid upprättandet av koncernredovisningen.

#### 4.3 Rörelseförvärv

Företagsförvärv redovisas enligt förvärvsmetoden. Förvärvsmetoden innebär att verkligt värde på förvärvade tillgångar och skulder bestäms per den dag då kontroll erhålls över det förvärvade företaget, vilket även används som grund för därpå följande värdering i enlighet med koncernens redovisningsprinciper. Transaktionskostnader hänförliga till förvärvet ingår ej i anskaffningsvärdet för dotterföretaget.

Skillnaden mellan anskaffningsvärdet, värdet på innehav utan bestämmande inflytande samt det verkliga värdet på tidigare innehav och det verkliga värdet på förvärvade identifierbara tillgångar, skulder och eventalförpliktelser redovisas som goodwill. Om det uppstår en negativ skillnad redovisas skillnaden direkt i resultaträkningen.

Innehav utan bestämmande inflytande redovisas antingen som en proportionell andel av de förvärvade nettotillgångarna eller till verkligt värde, vilket bedöms per förvärv. Tilläggsköpeskillning redovisas till bedömt verkligt värde med senare förändringar redovisade i resultaträkningen.

Vid stegvisa förvärv sker en värdering till verkligt värde vid den tidpunkt då kontroll erhållits. Omvärderingseffekter på tidigare ägd andel innan kontroll erhållits redovisas

i resultaträkningen. Ökad eller minskad ägarandel då dotterföretaget är under fortsatt kontroll redovisas som förändringar inom eget kapital.

Innehav utan bestämmande inflytande redovisas i koncernredovisningen under eget kapital, skilt från moderföretagets egna kapital. Innehav utan bestämmande inflytande ingår i koncernens resultat och totalresultat och redovisas separat från moderföretagets andel som en fördelning av periodens resultat och totalresultat.

#### 4.4 Statliga bidrag

Samtliga bidrag redovisas i resultaträkningen i samma period som bidragen är avsedda att täcka samt till den del det bedöms föreligga rimlig säkerhet att villkoren uppfyllts och bidragen har erhållits/kommer att erhållas.

Det finns inga eventalförpliktelser som är knutna till de statliga bidragen.

#### 4.5 Valutaomräkning

Hifab Groups koncernredovisning redovisas i svenska kronor (SEK), vilket även är moderbolagets funktionella valuta.

Transaktioner i utländsk valuta omräknas genom användande av de valutakurser som gäller respektive transaktionsdatum (spotvalutakurs). Fordringar och skulder och andra monetära poster i utländsk valuta omräknas till balansdagens kurs.

Vinster och förluster på utländsk valuta på grund av omräkning från sådana transaktioner och på grund av omvärdering av monetära balansposter till balansdagens valutakurser redovisas i resultaträkningen under "övriga intäkter" eller "övriga kostnader".

Dotterföretagens tillgångar och skulder har omräknats till svenska kronor enligt gällande kurs per balansdagen. Intäkter och kostnader har omräknats till koncernens rapporteringsvaluta enligt rapportperiodens genomsnittliga kurser. De differenser som uppstår vid denna metod redovisas i övrigt totalresultat och ackumuleras i omräkningsreserven i eget kapital.

#### 4.6 Redovisning av intäkter och kostnader

Övervägande delen av koncernens avtal är på löpande räkning där kunden erhåller och konsumerar nyttan av tjänsten vid den tidpunkt den utförs och därmed redovisas intäkten över tid. Fakturering och intäkt baseras på pris per timme. En mindre del av koncernens kundavtal är fastprisavtal där varje avtal gått igenom individuellt och analyserats. För samtliga befintliga avtal har färdigställandegraden fastställts. Ett uppdrags färdigställandegrad bestäms genom att nedlagda utgifter på balansdagen jämförs med beräknade totala utgifter. Färdigställandegraden fastställs utifrån projektledarnas skriftliga bedömningar av utfört arbete och beräknat återstående arbete. Uppskattningar gällande intäkter, kostnader eller färdigställandegraden av projekt revideras kvartalsvis.

Ökningar eller minskningar i bedömda intäkter eller kostnader som är beroende på en ändrad uppskattning redovisas i resultaträkningen i den period de blev kända. Vid fastprisavtal betalar kunden vid överenskomna betalningstidpunkter och bedömningen är att Hifabs prestation inte skapar en alternativ tillgång och att Hifab har en löpande rätt till betalning för vid varje tillfälle nedlagd prestation varmed intäkterna redovisas över tid. Om tjänsterna som levererats överstiger betalningen,

redovisas ett varulager (avtalsstillgång). Om betalningarna överstiger de levererade tjänsterna, redovisas förskott kunder (avtalssskuld).

Rörelsekostnader redovisas i resultaträkningen när varan levererats eller när tjänsten förbrukats.

Kostnader avseende operationella leasingavtal redovisas i resultaträkning linjärt över leasingavtalets löptid. Variabla avgifter kostnadsförs när de uppstår.

Ränteintäkter redovisas över löptiden med tillämpning av effektivräntemetoden.

Lånekostnader (ränteutgifter) belastar resultatet för den period det hänför sig till avser.

#### 4.7 Goodwill

Goodwill utgörs av skillnaden mellan anskaffningsvärdet, värdet på innehav utan bestämmande inflytande samt det verkliga värdet på tidigare innehav och det verkliga värdet på förvärvade identifierbara tillgångar, skulder och eventalförpliktelser redovisas som goodwill. Om detta värde är negativt redovisas skillnaden direkt i resultaträkningen.

Goodwill värderas till anskaffningsvärde minskat med ackumulerade nedskrivningar. Goodwill fördelas till kassagenererande enheter och testas årligen, eller oftare vid indikation på värdenedgång, för nedskrivningsbehov. Om någon sådan indikation finns beräknas den kassagenererande enhetens återvinningsvärde. Nedskrivningar kopplade till goodwill återförs inte under några omständigheter. Nedskrivningar redovisas via resultaträkningen

Goodwill som uppkommit vid förvärv av intresseföretag inkluderas i det redovisade värdet för andelar i intresseföretag.

#### 4.8 Materiella anläggningstillgångar

Materiella anläggningstillgångar tas upp till anskaffningsvärdet efter avdrag för ackumulerade avskrivningar och eventuella nedskrivningar. I anskaffningsvärdet ingår utgifter som direkt kan hänföras till förvärvet av tillgången.

Avskrivningar på materiella anläggningstillgångar kostnadsförs så att tillgångens anskaffningsvärde minskat med beräknat restvärde vid nyttjandeperiodens slut, skrivs av linjärt över dess beräknade nyttjandeperiod.

Övriga inventarier (kontorsinventarier, kontorsmaskiner och fordon) har åsatts en nyttjandeperiod om 5 år medan datorer och datorutrustning har en nyttjandeperiod om 3 år.

#### 4.9 Nedskrivningar

De redovisade värdena för koncernens tillgångar, med undantag för uppskjutna skattefordringar, och finansiella tillgångar, prövas vid varje balansdag för att bedöma om det finns indikation på nedskrivningsbehov.

Om någon sådan indikation finns beräknas tillgångens eller den kassagenererande enhetens återvinningsvärde. En nedskrivning återförs endast om det skett en förändring i de förutsättningar som gällde för beräkningen när tillgångens återvinningsvärde fastställdes vid senaste nedskrivningstillfälle.

Nedskrivningar redovisas via resultaträkningen.

#### 4.10 Redovisning av finansiella instrument

##### Initial redovisning

Kundfordringar och utfärdade skuldinstrument redovisas

när de är utgivna. Övriga finansiella tillgångar och finansiella skulder redovisas i balansräkningen när koncernen blir part i instrumentets avtalsenliga villkor.

En finansiell tillgång (med undantag för kundfordringar som inte har en betydande finansieringskomponent) eller en finansiell skuld värderas vid första redovisningstillfället till verkligt värde plus, när det gäller finansiella instrument som inte värderas till verkligt värde via resultatet, direkt hänförliga transaktionskostnader. En kundfordring utan en betydande finansieringskomponent värderas till transaktionspriset.

#### Klassificering och efterföljande värdering

##### Finansiella tillgångar

Vid första redovisningstillfället klassificeras en finansiell tillgång som värderad till:

- upplupet anskaffningsvärde
- verkligt värde via övrigt totalresultat – skuldinstrumentinvestering
- verkligt värde via övrigt totalresultat – eget kapital investering
- eller verkligt värde via resultatet

Koncernens samtliga finansiella tillgångar uppfyller de kriterier som medför att de tillhör kategorin finansiella tillgångar värderade till upplupet anskaffningsvärde:

- De innehas inom ramen för en affärsmodell vars mål är att innehas i syfte att erhålla avtalsenliga kassaflöden.
- De avtalade villkoren ger vid bestämda tidpunkter upphov till kassaflöden som endast är betalningar av kapitalbelopp och ränta på det utestående kapitalbeloppet.

Värderingen till upplupet anskaffningsvärde sker med effektivräntemetoden. Det upplupna anskaffningsvärdet minskas med nedskrivningar. Ränteintäkter, valutakursvinster och -förluster samt nedskrivningar redovisas i resultatet. Vinster eller förluster som uppstår vid bortbokning redovisas i resultatet.

##### Finansiella skulder

Finansiella skulder redovisas som värderade till upplupet anskaffningsvärde eller verkligt värde via resultatet. En finansiell skuld klassificeras till verkligt värde via resultatet om den klassificeras som innehav för handelsändamål eller som ett derivat.

Samtliga av Hifabs finansiella skulder klassificeras som finansiella skulder värderade till upplupet anskaffningsvärde. Räntekostnader, effekter av förändringar i förväntade kassaflöden och valutakursvinster och förluster redovisas i resultatet. Vinster eller förluster vid borttagning från redovisningen redovisas också i resultatet.

##### Upplupet anskaffningsvärde

Med upplupet anskaffningsvärde avses det belopp till vilket tillgången eller skulden initialt redovisades med avdrag för amorteringar, tillägg eller avdrag för ackumulerad periodisering enligt effektivräntemetoden av den initiala skillnaden mellan erhållet/betalat belopp och belopp att betala/erhålla på förfallodagen samt med avdrag för nedskrivningar.

Effektivräntan är den ränta som vid en diskontering av samtliga framtida förväntade kassaflöden över den förväntade löptiden resulterar i det initialt redovisade värdet för den



finansiella tillgången eller den finansiella skulden. För kundfordringar och leverantörsskulder och andra kortfristiga fordringar/skulder där den förväntade löptiden är kort, sker redovisning till nominellt belopp utan diskontering.

#### Likvida medel

I likvida medel ingår kassa, banktillgodohavanden och övriga kortfristiga placeringar med förfallodag inom tre månader från anskaffningstidpunkten och som lätt kan omvandlas till kontanter samt är föremål för en obetydlig risk för värdeförändringar.

#### Nedskrivning av finansiella tillgångar

Koncernen redovisar förlustreserver för förväntade kreditförluster på finansiella tillgångar värderade till upplupet anskaffningsvärde.

Fallissemang innebär att det bedöms vara osannolikt att motparten kommer kunna möta sina åtaganden på grund av finansiella svårigheter och att fordran har varit förfallen i mer än 90 dagar.

För långfristiga fordringar (inga betydande finansieringskomponenter existerar för avtalstillgångar och kundfordringar) och likvida medel gäller att förlustreserven värderas till ett belopp motsvarande förväntade kreditförluster för återstående löptid, förutom för följande som värderas till 12 månaders förväntade kreditförluster;

- fordringar och banktillgodohavanden som har en låg kreditrisk på balansdagen; och
- fordringar och banktillgodohavanden för vilka kreditrisken inte har ökat väsentligt sedan första redovisningstillfället.

Med anledning av de mycket låga förlustriskerna på Hifabs likvida medel och långfristiga fordringar har i dagsläget inga förlustreserver redovisats för dessa poster (förutom för långfristiga kundfordringar där reserv görs i enlighet med princip beskriven nedan), eftersom effekterna bedöms som oväsentliga.

Reserven för kundfordringar bedöms utifrån individuella bedömningar, som är baserade på tidigare händelser, nuvarande förhållanden och prognoser för framtida ekonomiska förutsättningar för respektive specifik fordran.

Förlustreserven för kundfordringar och avtalstillgångar värderas alltid till ett belopp motsvarande löptiden för förväntade kreditförluster.

#### 4.11 Inkomstskatt

Inkomstskatt utgörs av aktuell skatt och uppskjuten skatt.

Aktuell skatt är skatt som skall betalas eller erhållas avseende aktuellt år, med tillämpning av de skattesatser som är beslutade eller i praktiken beslutade per balansdagen. Hit hör även justeringar av aktuell skatt hänförlig till tidigare perioder.

Uppskjuten skatt beräknas enligt balansräkningsmetoden. Uppskjuten skatt fastställs i allmänhet på basis av skillnaden mellan redovisade värden på tillgångar och skulder och deras respektive skattemässiga värden. Uppskjuten skatt fastställs emellertid varken vid den första redovisningen av goodwill eller vid den första redovisningen av en tillgång eller skuld såvida inte den tillhörande transaktionen är ett företagsförvärv eller påverkar skatten eller den bokföringsmässiga vinsten.

Uppskjuten skatt på temporära skillnader knutna till

innehav i dotterföretag och intresseföretag samt andelar i samarbetsarrangemang tas inte upp om en återföring av dessa temporära skillnader kan kontrolleras av koncernen och det är sannolikt att en återföring inte kommer att ske inom överskådlig framtid.

Uppskjutna skatteskulder redovisas i sin helhet, medan uppskjutna skattefordringar endast redovisas i den utsträckning som det är sannolikt att de kommer att kunna kvittas mot framtida skattepliktig inkomst. Hifab Groups ledning grundar sin bedömning av möjligheten till framtida skattepliktiga inkomster på koncernens senast godkända budget, som justeras för betydande skattefria inkomster och kostnader.

Förändringar när det gäller uppskjutna skattefordringar eller skatteskulder redovisas som en del av skattekostnaden i resultaträkningen, utom när de är hänförliga till poster som redovisas i eget kapital varvid den tillhörande uppskjutna skatten även redovisas i eget kapital.

Skattefordringar och skatteskulder nettoredo visas i balansräkningen i de fall det finns en legal rättighet att netto-redovisa beloppen samt att avsikten är att betala beloppen netto eller att fordran och skuld betalas samtidigt.

#### 4.12 Eget kapital och betalning av utdelning

Aktiekapitalet avser det registrerade aktiekapitalet och består av kvotvärdet på emitterade aktier.

Betalad överkurs omfattas av eventuella erhållna tillskott utöver aktiekapital vid genomförda emissioner. Transaktionskostnader hänförliga till aktieemissioner avräknas betalad överkurs efter avdrag för inkomstskatt.

Valutaomräkning av utländska verksamheter ingår i omräkningsreserven (Reserver).

Balanserade vinstmedel omfattar alla resultat från nuvarande och tidigare perioder enligt vad som anges i resultaträkningen.

Utdelning till aktieägarna redovisas som en skuld efter det att bolagsstämman godkänt utdelningen.

#### 4.13 Ersättningar efter avslutad anställning

Hifab Groups pensionsåtaganden har klassificerats som avgiftsbestämda pensionsplaner. En avgiftsbestämd plan är en pensionsplan enligt vilken koncernen betalar fasta inbetalningar till ett oberoende organ. Koncernen har inte juridisk eller informell förpliktelse att göra ytterligare inbetalningar sedan de fasta inbetalningarna gjorts. Förpliktelser avseende avgifter till avgiftsbestämda planer redovisas som en kostnad i resultaträkning när de uppstår.

#### Pensioner

Åtaganden avseende för tjänstemän i Sverige tryggas genom försäkring i Alecta. Enligt uttalande från Rådet för finansiell rapportering, UFR 10, är detta en förmånsbestämd plan, som omfattar flera arbetsgivare, men som redovisas som en avgiftsbestämd plan. För merparten av de intjänade pensionsförmånerna saknas hos Alecta information om fördelning av intjänandet mellan arbetsgivare. Hela intjänandet är istället registrerat på den sista arbetsgivaren. Dessutom saknas ett fastställt regelverk för hur eventuella överskott eller underskott som kan uppkomma ska hanteras. Det saknas därför möjlighet att fastställa respektive företags andel av planens finansiella ställning och resultat på ett sätt som är tillräckligt

tillförlitligt för att kunna läggas till grund för redovisning som en förmånsbestämd plan.

#### 4.14 Leasing

Koncernen bedömer om avtalet är, eller innehåller, ett leasingavtal när avtalet ingås. Koncernen redovisar en nyttjanderätt med tillhörande leasingkund för samtliga leasingavtal där koncernen är leasingtagare, förutom för korttidsleasingavtal (avtal klassificerade som leasing med en leasingperiod på 12 månader eller mindre) och leasingavtal av lågt värde (såsom datorer och kontorsinventarier). För dessa leasingavtal, redovisar koncernen leasingbetalningarna som en kostnad linjärt över leasingavtalet såvida inte en annan systematisk metod är mer representativ för när de ekonomiska fördelarna från de leasade tillgångarna förbrukas av koncernen. Leasingkulden värderas initialt till nuvärdet av de leasingavgifter som inte betalats vid inledningsdatumet, diskonterat med användning av leasingavtalets implicita ränta, om denna räntesats lätt kan fastställas. Om denna räntesats inte lätt kan fastställas använder koncernen den marginella låneräntan.

Leasingavgifter som inkluderas i värderingen av leasingkulden omfattar:

- fasta avgifter (med avdrag för eventuella förmåner i samband med teckning av leasingavtal)
- variabla leasingavgifter som beror på ett index eller ett pris
- belopp som förväntas betalas ut av leasetagaren enligt restvärdesgarantier,
- lösenpriset för optioner att köpa om leasetagaren är rimligt säker på att utnyttja optionerna, och
- straffavgifter som utgår vid uppsägning av leasingavtalet, om leasingperioden återspeglar att leasetagaren kommer att utnyttja en möjlighet att säga upp leasingavtalet.

Leasingkulden redovisas som separata poster i koncernens rapport över finansiell ställning.

Efter inledningsdatumet värderas leasingkulden genom att öka det redovisade värdet för att återspegla räntan på leasingkulden (genom användning av effektivräntemetoden), och genom att minska det redovisade värdet för att återspegla utbetalda leasingavgifter. Koncernen omvärderar leasingkulden (och göra en motsvarande justering av nyttjanderätten) om antingen:

- Leasingperioden förändras eller om bedömningen av en option att köpa den underliggande tillgången förändras (omvärdering sker med en ändrad diskonteringsränta),
- Leasingavgifterna förändras till följd av ändringar i ett index eller ett pris eller om det sker en förändring i de belopp som förväntas betalas ut enligt en restvärdesgaranti (omvärdering sker med användning av den initiala diskonteringsräntan såvida inte leasingbetalningarna förändras på grund av en förändring i den rörliga räntan, i vilket fall en ändrad diskonteringsränta ska användas),
- En ändring av leasingavtalet som inte redovisas som ett separat leasingavtal (omvärdering sker med en ändrad diskonteringsränta).

Nyttjanderätter omfattar summan av den initiala värderingen av motsvarande leasingkund, leasingavgifter som betalats vid eller före inledningsdatumet och eventuella initiala direkta utgifter. Därefter värderas de till anskaffningsvärdet efter avdrag för ackumulerade avskrivningar och nedskrivningar.

Nyttjanderätter omfattar summan av den initiala värderingen av motsvarande leasingkund, leasingavgifter som betalats vid eller före inledningsdatumet och eventuella initiala direkta utgifter. Därefter värderas de till anskaffningsvärdet efter avdrag för ackumulerade avskrivningar och nedskrivningar.

Nyttjanderättigheter skrivs av under det kortare av leasingperioden och den underliggande tillgångens nyttjandeperiod. Avskrivningarna påbörjas vid leasingavtalets inledningsdatum.

Nyttjanderätterna redovisas som en separat post i koncernens rapport över finansiell ställning. På samma sätt som för ägda tillgångar fastställs om det föreligger ett nedskrivningsbehov av nyttjanderätten och redovisas eventuell identifierad nedskrivning. Variabla leasingavgifter som inte beror på ett index eller ett pris ska inte inkluderas i värderingen av leasingkulden eller nyttjanderätten. Dessa hänförliga betalningar redovisas som en kostnad i den period som den händelse eller förhållande som ger upphov till dessa betalningar uppstår och inkluderas i "Övriga externa kostnader" i resultatet.

Som en praktisk lösning tillåter IFRS 16 att inte skilja icke-leasingkomponenter från leasingkomponenter, och i stället redovisa varje leasingkomponent och alla tillhörande icke-leasingkomponenter som en enda leasingkomponent. I enstaka fall där det enskilda beloppet på icke-leasingkomponenten inte är särskild använder koncernen denna praktiska lösning.

Hifabs Nyttjanderätter med tillhörande leasingkund är av två huvudtyper, leasing av hyreslokaler och leasing av "bruttolönebilar" för personalen. Hyreskontrakten för lokaler löper på 1-5 år, där merparten av avtal går att förlänga innan hyresperioden löper ut genom ett aktivt val av hyrestagaren. Vid leasing av bilar är leasingtiden normalt 3 år med en möjlighet till förlängning med upp till 1 år som initieras av hyrestagaren.

Inga leasingavtal med Hifab som leasinggivare finns upprättade.

#### 4.15 IFRS 8 Rörelsesegment

Koncernen har identifierat ledningsgruppen som den högsta verkställande beslutsfattaren och rörelsesegmenten baseras på hur ledningen följer och styr verksamheten. Rörelsesegment identifieras utifrån den interna rapporteringen till ledningsgruppen.

Företagsledningen bedömer att verksamheten i rörelsesegmenten är likartade utifrån kriterierna i IFRS 8 varför koncernen rapporterar ett segment, projektledning.

#### 4.16 Viktiga uppskattningar och antaganden för redovisningsändamål

Uppskattningar och bedömningar utvärderas löpande och baseras på historisk erfarenhet och andra faktorer, inklusive förväntningar på framtida händelser som anses rimliga under rådande förhållanden. Som ett led i arbetet med att upprätta årsredovisning görs uppskattningar och antaganden om framtiden. De uppskattningar för redovisningsändamål som blir följden av dessa kommer, definitionsmässigt, inte alltid att motsvara det verkliga resultatet.

### Skatter

Uppskjuten skatt beräknas på temporära skillnader mellan redovisade och skattemässiga värden på tillgångar och skulder samt för skattemässiga underskottsavdrag. Det är främst två typer av antaganden och bedömningar som påverkar den redovisade uppskjutna skatten. Dessa antaganden och bedömningar för att fastställa det redovisade värdet på olika tillgångar och skulder samt beträffande framtida skattepliktiga vinster, i de fall ett framtida utnyttjande av uppskjutna skattefordringar är beroende av detta.

### Prövning av nedskrivningsbehov för goodwill

Vid nedskrivningsprövning av koncernens goodwill har antaganden och uppskattningar gjorts gällande marginaler, tillväxt, diskonteringsränta mm. För en mer detaljerad beskrivning av nedskrivningsprövningarna, se not 11. Redovisat värde för goodwill per 31 december 2022 uppgick till 15 954 kSEK, Goodwill värdering se not 11.

## **4.17 Moderbolagets redovisningsprinciper**

Moderbolaget följer den svenska Årsredovisningslagen och Rådet för finansiell rapporterings rekommendation RFR 2 Redovisning för juridiska personer.

Tillämpning av RFR 2 innebär att moderföretag så långt som möjligt ska tillämpa alla av EU godkända IFRS inom ramen för Årsredovisningslagen och Tryggandelagen samt beakta sambandet mellan rapportering och beskattning.

### **Skillnader jämfört med koncernens redovisningsprinciper**

#### Leasingavtal

Moderföretaget är enbart leasetagare. Leasingavgifterna redovisas som kostnad linjärt över leasingperioden såvida inte ett annat systematiskt sätt bättre återspeglar användarens ekonomiska nytta över tiden.

#### Finansiella Instrument

Moderbolaget tillämpar inte klassificering enligt IFRS 9. Istället tillämpas en metod med utgångspunkt i anskaffningsvärde enligt Årsredovisningslagen. Det innebär att finansiella anläggningstillgångar värderas till anskaffningsvärde minus eventuell nedskrivning och finansiella omsättningstillgångar enligt lägsta värdets princip.

Vid beräkning av nettoförsäljningsvärdet på fordringar som redovisas som omsättningstillgångar tillämpas principerna för nedskrivningsprövning och förlustriskreservering enligt IFRS 9, se principer för koncernen.

Vid bedömning och beräkning av nedskrivningsbehov för finansiella tillgångar som redovisas som anläggningstillgångar tillämpas principerna för nedskrivningsprövning och förlustriskreservering i IFRS 9 när så är möjligt.

Finansiella skulder värderas till upplupet anskaffningsvärde med tillämpning av effektivräntemetoden. Principer för inbokning och bortbokning av finansiella instrument motsvarar de som tillämpas för koncernen och som beskrivs ovan.



## Innehållsförteckning – Noter

<b>Not 1</b> Övriga rörelseintäkter	37	<b>Not 19</b> Förutbetalda kostnader och upplupna intäkter	49
<b>Not 2</b> Övriga externa kostnader	37	<b>Not 20</b> Andra långfristiga fordringar koncernföretag	49
<b>Not 3</b> Löner och personal	38	<b>Not 21</b> Resultat per aktie	50
<b>Not 4</b> Resultat från andelar i koncernföretag	39	<b>Not 22</b> Aktiekapital	50
<b>Not 5</b> Ränteintäkter och liknande resultatposter	39	<b>Not 23</b> Checkräkningskredit	50
<b>Not 6</b> Räntekostnader och liknande resultatposter	39	<b>Not 24</b> Finansiella skulder	50
<b>Not 7</b> Årets redovisade skatt	40	<b>Not 25</b> Upplupna kostnader och förutbetalda intäkter	51
<b>Not 8</b> Intäkter från avtal med kunder	40	<b>Not 26</b> Ställda säkerheter och eventalförpliktelser	51
<b>Not 9</b> Finansiella instrument	42	<b>Not 27</b> Köp och försäljning till koncernbolag	51
<b>Not 10</b> Kundfordringar	44	<b>Not 28</b> Ej kassaflödespåverkande redovisningsposter	51
<b>Not 11</b> Goodwill	45	<b>Not 29</b> Disposition av företagets vinst eller förlust	51
<b>Not 12</b> Övriga immateriella anläggningstillgångar	45	<b>Not 30</b> Transaktioner med närstående	52
<b>Not 13</b> Inventarier	46	<b>Not 31</b> Risker	52
<b>Not 14</b> Aktiverade ombyggnadskostnader	46	<b>Not 32</b> Koncernens kapital	53
<b>Not 15</b> Nyttjanderätter	47	<b>Not 33</b> Händelser efter räkenskapsårets utgång	53
<b>Not 16</b> Andelar i koncernföretag	48		
<b>Not 17</b> Andelar i intresseföretag och joint ventures	49		
<b>Not 18</b> Pågående uppdrag för annans räkning	49		

## Not 1 Övriga rörelseintäkter

kSEK	Koncern		Moderbolaget	
	2022	2021	2022	2021
Hysesintäkter	0	274	-	-
Statliga bidrag	2 002	-2 281	-	-
Övrigt	1 623	530	-	-
<b>Summa</b>	<b>3 625</b>	<b>-1 477</b>	<b>-</b>	<b>-</b>

Bolaget har under 2022 erhållit beslut från Tillväxtverket om återbetalning av tidigare återkrav av Coronastöd avseende 2020 om 1,8 Mkr vilket påverkat resultatet positivt. Bolaget har också erhållit 154 tkr i statligt stöd för höga sjuklönekostnader.

## Not 2 Övriga externa kostnader

kSEK	Koncernen		Moderbolaget	
	2022	2021	2022	2021
Kostnad inköpta tjänster	64 624	70 017	-	-
Kostnad utlägg i uppdrag	20 310	21 489	-	-
Kursdifferens	-223	-826	-	-
Lokalkostnader	6 713	5 482	-	-
Data/telefoni kostnader	6 565	5 838	-	-
Konsulter	7 829	8 240	-	-
Övrigt	7 720	9 147	-	-
<b>Summa</b>	<b>113 537</b>	<b>119 387</b>	<b>-</b>	<b>-</b>

kSEK	Koncernen		Moderbolaget	
	2022	2021	2022	2021
Deloitte	1 121	748	-	-
Övriga revisorer, Finland	68	62	-	-
<b>Summa</b>	<b>1 189</b>	<b>810</b>	<b>-</b>	<b>-</b>

kSEK	Koncernen		Moderbolaget	
	2022	2021	2022	2021
Deloitte	114	76	-	-
Övriga revisorer	0	0	-	-
<b>Summa</b>	<b>114</b>	<b>76</b>	<b>-</b>	<b>-</b>

Med revisionsuppdrag avses lagstadgad revision av års- och koncernredovisningen och bokföringen samt styrelsens och verkställande direktörens förvaltning samt revision och annan granskning utförd i enlighet med överenskommelse eller avtal. Detta inkluderar övriga arbetsuppgifter som det ankommer på bolagets revisor att utföra samt rådgivning eller annat biträde som föranleds av iakttagelser vid sådan granskning eller genomförandet av sådana övriga arbetsuppgifter.

## Not 3 Löner och personal

Löner Styrelse och VD kSEK	Koncernen		Moderbolaget	
	2022	2021	2022	2021
Karin Annerwall Parö, styrelseordförande	123	200	-	-
Petter Stillström, styrelseledamot	100	90	-	-
Mikael Sjölund, styrelseledamot	100	90	-	-
Tomas Hermansson, styrelseledamot	100	90	-	-
<b>Summa</b>	<b>423</b>	<b>470</b>	<b>-</b>	<b>-</b>
Verkställande direktörer	2 258	3 464	-	-
Övriga ledande befattningshavare (8 st)	6 576	7 879	-	-
Löner övriga	105 810	122 888	-	-
<b>Summa</b>	<b>114 644</b>	<b>134 231</b>	<b>-</b>	<b>-</b>
<b>Sociala kostnader</b>				
Sociala kostnader styrelse och verkställande direktörer	633	1 127	-	-
Övriga ledande befattningshavare	2 270	2 975	-	-
Övriga anställda	33 928	39 460	-	-
<b>Summa sociala kostnader</b>	<b>36 831</b>	<b>43 562</b>	<b>-</b>	<b>-</b>
<b>Pensionskostnader</b>				
Styrelse	-	-	-	-
Verkställande direktörer	266	1 053	-	-
Övriga ledande befattningshavare	1 600	2 058	-	-
Övriga anställda	13 442	16 761	-	-
<b>Summa pensionskostnader</b>	<b>15 307</b>	<b>19 872</b>	<b>-</b>	<b>-</b>
<b>Summa</b>	<b>167 206</b>	<b>198 135</b>	<b>-</b>	<b>-</b>

### Ersättning till ledande befattningshavare

Till styrelsens ordförande och ledamöter har arvode utgått enligt 2022 årsstämmobeslut. Det årliga styrelsearvodet fastställdes enligt årsstämmobeslut 2022 till 100 kSEK per ledamot samt 210 kSEK till styrelsens ordförande. Styrelseordförande arbetade vid ingående av 2022 som VD och styrelsearvodet är reglerat utifrån detta. I dotterbolagens styrelser utgår inga styrelsearvoden. Vid förändring av styrelse vid bolagsstämman utgår andel av arvodet för innevarande år.

Tre ledande befattningshavare har slutat under året.

Till verkställande direktörer har utgått lön och annan ersättning med 2 258 (1 291) kSEK, varav 870 kSEK är fakturerat arvode från Karin Annerwall Parö (styrelseordförande) avseende hennes uppdrag som Tillförordnad VD. Resultatbaserad rörlig ersättning har inte utgått. Pensionsförmåner till verkställande direktörer och ledande befattningshavare utgår enligt ITP-planen eller ITP-liknande plan. Vissa befattningshavare har inom pensionsplanens kostnadsram valt premiebestämd pension. Pensionskostnaderna till verkställande direktörer uppgår till 266 (211) kSEK. Inga teckningsoptioner eller andra aktierelaterade instrument är utgivna till styrelseledamöter, verkställande direktörer eller andra befattningshavare.

### Pensioner

Alecta

För tjänstemän i Sverige tryggas ITP 2-planens förmånsbestämda pensionsåtaganden för ålders- och familjepension genom en försäkring i Alecta. Enligt ett uttalande från Rådet för finansiell rapportering, UFR 10 Redovisning av pensionsplanen ITP2 som finansieras genom försäkring i Alecta, är detta en förmånsbestämd plan som omfattar flera arbetsgivare.

För räkenskapsåret 2022 har bolaget inte haft tillgång till information för att kunna redovisa sin proportionella andel av planens förpliktelser, förvaltningstillgångar och kostnader vilket medfört att planen inte varit möjlig att redovisa som en förmånsbestämd plan. Pensionsplanen ITP 2 som tryggas genom en försäkring i Alecta redovisas därför som en avgiftsbestämd plan.

Företagets andel av totala sparpremier för ITP 2 i Alecta för 2022 är 0,03209%.

Företagets andel av totalt antal aktiva försäkrade i ITP2 under december 2022 är 0,01959%.

Förväntade avgifter nästa rapportperiod för ITP 2-försäkringar som är tecknade i Alecta uppgår till 11.883 kSEK.

Den kollektiva konsolideringsnivån utgörs av marknadsvärdet på Alectas tillgångar i procent av försäkringsåtagandena beräknade enligt Alectas försäkringstekniska metoder och antaganden, vilka inte överensstämmer med IAS 19.

För tidigare anställda finns en plan som redovisas enskilt över balansräkningen.

### Not 3 Fördelning medelantalet anställda per tjänstgöringsland, forts

	Män		Kvinnor	
	2022	2021	2022	2021
<b>Koncernen</b>				
Sverige	114	135	69	74
Bangladesh	12	79	2	5
Finland	4	5	2	2
<b>Summa</b>	<b>130</b>	<b>219</b>	<b>73</b>	<b>81</b>

### Andel kvinnor i styrelser och företagsledning i %

	Koncernen	
	2022-12-31	2021-12-31
Styrelsen	25	42
Ledning	50	23

### Not 4 Resultat från andelar i koncernföretag

kSEK	Koncernen		Moderbolaget	
	2022	2021	2022	2021
Utdelning dotterföretag	-	-	-	-
Vinst vid avyttring av dotterföretag	-	643	-	643
Förlust vid avyttring av dotterföretag	-	-2	-	-
Nedskrivning av aktier i dotterföretag	-	-	-	-
<b>Summa</b>	<b>-</b>	<b>641</b>	<b>-</b>	<b>643</b>

### Not 5 Ränteintäkter och liknande resultatposter

kSEK	Koncernen		Moderbolaget	
	2022	2021	2022	2021
Externa ränteintäkter	27	-	-	-
Räntor koncernen	-	-	-	-
Kursdifferenser	729	310	-	-
Övrigt	-	-	-	-
<b>Summa</b>	<b>756</b>	<b>310</b>	<b>-</b>	<b>-</b>

### Not 6 Räntekostnader och liknande resultatposter

kSEK	Koncernen		Moderbolaget	
	2022	2021	2022	2021
Externa räntor	-742	-293	-	-24
Räntor koncernen	0	-	-440	-440
Kursdifferenser	-250	-	-	-
Räntor leasing	-517	-700	-	-
Övriga poster	-13	-2	-	-
<b>Summa</b>	<b>-1 520</b>	<b>-995</b>	<b>-440</b>	<b>-440</b>

## Not 7 Årets redovisade skatt

kSEK	Koncernen		Moderbolaget	
	2022	2021	2022	2021
Skatt på årets resultat				
Aktuell skatt för året	-560	-361	-	-
Aktuell skatt hänförligt till tidigare år	-225	-8	-	-
Uppskjuten skatt	-	-	-	-
<b>Summa</b>	<b>-785</b>	<b>-369</b>	<b>0</b>	<b>0</b>

### Skillnad mellan redovisad skattekostnad och gällande skattesats

Resultat före skatt och disposition	3 718	-17 854	1 092	203
<b>Beräknad skatt 20,6% (20,6%)</b>	<b>-766</b>	<b>3 678</b>	<b>-225</b>	<b>-42</b>
Skillnad i utländsk skattesats	45	11		
Skatteeffekt av ej avdragsgilla kostnader	-365	-275		
Skatteeffekt av ej skattepliktiga intäkter	0	195		
Aktuell skatt hänförlig till tidigare år	225	-8		
Aktiverade underskottsavdrag			225	42
Ej aktiverade underskottsavdrag		-3 970		
Temporära skillnader	75			
<b>Årets redovisade skatt</b>	<b>-785</b>	<b>-369</b>	<b>0</b>	<b>0</b>

Den gällande skattesatsen är skattesatsen för inkomstskatt i koncernen, 20,6%. Totalt beräknat skattemässigt underskott uppgår 81,5 (84,1). Aktiverat underskottsavdrag om 36,7 (38,0) som leder till en uppskjuten skattefordran om 7,5 (7,8) MSEK. Några förfallotidpunkter för dessa finns inte. Inga underskott har aktiverats för enheter som går med förlust.

Den uppskjutna skattefordran redovisas som anläggningstillgång. Uppskjutna skattefordringar har redovisats då de bedömts kunna avräknas mot framtida skattemässiga överskott, inom en rimlig framtid om 5 år. Uppskjutna skattefordringar och skatteskulder kvittas när det finns en legal kvittningsrätt för aktuella skattefordringar och skatteskulder samt när uppskjutna skatter avser samma skattemyndighet. Efter sådan kvittning har följande belopp framkommit och redovisas i balansräkningen:

kSEK	2022	2021	2022	2021
Uppskjutna skattefordringar, underskottsavdrag	7 566	7 837	7 271	7 496
<b>Uppskjutna skatter redovisade i balansräkningen</b>	<b>7 566</b>	<b>7 837</b>	<b>7 271</b>	<b>7 496</b>

## Not 8 Intäkter från avtal med kunder

Koncernen redovisar huvudsakligen intäkter över tid i en kategori och det finns inga kostnader kopplat till att erhålla eller fullfölja kontrakt. Kategorierna överensstämmer med intäktsinformationen som presenteras för koncernens rapporterbara segment i enlighet med IFRS 8.

kSEK	Koncernen	
	2022	2021
Projektledning	296 158	316 370
<b>Totalt</b>	<b>296 158</b>	<b>316 370</b>

### Intäkter från externa kunder fördelade per geografiskt område<sup>1)</sup>

kSEK	Koncernen	
	2022	2021
Sverige	257 516	272 516
Asien	23 002	34 871
Afrika	15 038	7 990
Övriga Europa	602	741
<b>Totalt</b>	<b>296 158</b>	<b>316 370</b>

<sup>1)</sup> Intäkterna från externa kunder fördelade per geografiskt område är baserade på var kunderna är lokaliserade.

Information om större kunder enligt IFRS8: Om intäkterna från transaktionerna med en kund utgör tio procent eller mer av företagens intäkter ska företaget upplysa om detta. Ingen befintlig kund utgör mer än 10% av koncernens totala intäkter i dagsläget.



Tidpunkt för intäktsredovisning kSEK	Koncernen	
	2022	2021
Intäkter redovisas vid en viss tidpunkt		
Projektledning		
Intäkter redovisas över tiden		
Projektledning	296 158	316 370
<b>Totalt</b>	<b>296 158</b>	<b>316 370</b>

Följande tabell visar det sammanlagda beloppet av det transaktionspris som fördelats till de prestationsåtaganden som är uppfyllda (eller delvis uppfyllda) i slutet av rapportperioden. Slutet av rapportperioden.

Transaktionspris som allokeras till återstående prestationsåtaganden kSEK	Koncernen	
	2022	2021
Projektledning	51 332	42 073
<b>Totalt</b>	<b>51 332</b>	<b>42 073</b>

Ledningen förväntar sig att 56 % av transaktionspris som fördelats till de prestationsåtaganden som är uppfyllda i slutet av 31 december 2022 kommer att redovisas som intäkt under nästa rapporteringsperiod. De återstående 44 % kommer att redovisas som intäkt under räkenskaps år 2024

Följande tabell visar hur avtalssaldon (exklusive kundfordringar) från avtal med kunder fördelas per intäktström och redovisas i koncernens balansräkning.

Avtalstillgångar kSEK	Koncernen	
	2022-12-31	2021-12-31
Pågående uppdrag	35 036	37 347
Upplupna intäkter	-	-
<b>Summa</b>	<b>35 036</b>	<b>37 347</b>
Förlustreserv för avtalstillgångar	-	-
<b>Redovisat värde</b>	<b>35 036</b>	<b>37 347</b>

Avtalstillgångarna ingår i sin helhet i posten pågående uppdrag. De avser upparbetade tjänster och bokas av när posten övergår till kundfordran eller kvittas mot erhållet förskott. Hifab bedömer att det inte finns behov av nedskrivningar för nuvarande avtalstillgångar då det görs löpande bedömning av kreditreserveringar, baserat på historik och erfarenhet samt nuvarande och framtida faktorer.

Avtalsskulder kSEK	Koncern	
	2022-12-31	2021-12-31
Förskott kunder	3 180	1 707
<b>Redovisat värde</b>	<b>3 180</b>	<b>1 707</b>
varav		
Långfristiga skulder	-	-
Kortfristiga skulder	3 180	1 707
<b>Redovisat värde</b>	<b>3 180</b>	<b>1 707</b>

Avtalsskulden är förskott som erhållits av kund. De uppstår i samband med att projektet startas upp. De räknas av i takt med att förskottet förbrukas vilket styrs av återbetalningsplaner enligt varje enskilt avtal i kombination med upparbetning av tjänster. Avtalsskulden ingår i kortfristiga skulder, förskott kunder. Samtliga förskott från kund betraktas som korta.

Följande tabell visar hur stor del av redovisade intäkter under perioden som är hänförligt till erhållna förskott som ingick i redovisad avtalsskuld vid ingången av året. Inga intäkter har redovisats under året som är hänförligt till uppfyllda prestationsåtaganden under tidigare perioder.

Intäkter som redovisats under den rapportperiod som inkluderats i avtalets skuldsaldo i början av perioden kSEK	Koncernen	
	2022	2021
Försäljning av konsulttjänster	1 420	5 060
<b>Totalt</b>	<b>1 420</b>	<b>5 060</b>

Ej nyttjade förskott är beroende av långa återbetalningstider enligt betalplan över flera år. I övrigt finns det inga aktiverade kostnader avseende att fullfölja eller erhålla kontrakt.

## Not 9 Finansiella instrument

Nedan framgår de olika kategorierna av finansiella instrument som finns i koncernens balansräkning.

Koncernen 2022-12-31	Upplupet anskaffningsvärde	Finansiella skulder värderade till upplupet anskaffningsvärde
kSEK		
<b>Tillgångar</b>		
Långfristiga fordringar *	64	-
Pågående uppdrag	35 914	-
Kundfordringar	50 916	-
Övriga fordringar	1 240	-
Kassa och Bank	6 055	-
<b>Skulder</b>		
Långfristiga leasingskulder **	-	4 993
Långfristiga skulder	-	100
Leverantörsskulder	-	24 292
Kortfristiga leasingskulder **	-	5 132
Övriga skulder	-	19 445
<b>Summa</b>	<b>94 189</b>	<b>53 962</b>
<b>Koncernen 2021-12-31</b>		
kSEK	Upplupet anskaffningsvärde	Finansiella skulder värderade till upplupet anskaffningsvärde
<b>Tillgångar</b>		
Långfristiga fordringar *	60	-
Pågående uppdrag	38 607	-
Kundfordringar	59 154	-
Övriga fordringar	1 641	-
Kassa och Bank	4 255	-
<b>Skulder</b>		
Långfristiga leasingskulder **	-	10 516
Långfristiga skulder	-	100
Leverantörsskulder	-	28 785
Kortfristiga leasingskulder **	-	9 544
Övriga skulder	-	14 814
<b>Summa</b>	<b>103 721</b>	<b>63 759</b>

\*Del av Andra långfristiga fordringar i koncernens Rapport över finansiell ställning.

\*\*Värderade enligt IFRS 16.

Av koncernens totala kundfordringar om 63 327 kSEK har 4 173 kSEK reserverats som osäkra fordringar.

Förfallna kundfordringar över 90 dagar uppgår till 8 408 kSEK.

För övriga finansiella tillgångar och finansiella skulder bedöms de redovisade värdena vara en god approximation av de verkliga värdena till följd av att löptiden och / eller räntebindningen understiger tre månader vilket innebär att en diskontering baserat på gällande marknadsförutsättningar inte bedöms leda till någon väsentlig effekt.

## Not 9 Avstämning av skulder hänförliga till finansieringsverksamheten, forts

Koncernen kSEK	2021-12-31	Kassaflöde	Ej kassaflödespå- verkande poster	2022-12-31
Leasingskulder	20 060	-11 108	1 173	10 125
Långfristiga räntebärande skulder	100		-	100
Kortfristiga räntebärande skulder	4 000	-4 000	-	-
Utnyttjad checkkredit	10 814	8 631	-	19 445

Koncernen kSEK	2020-12-31	Kassaflöde	Ej kassaflödespå- verkande poster	2021-12-31
Leasingskulder	18 910	1 150	-	20 060
Långfristiga räntebärande skulder	100		-	100
Kortfristiga räntebärande skulder	-	4 000	-	4 000
Utnyttjad checkkredit	974	9 840	-	10 814

Moderbolaget kSEK	2021-12-31	Kassaflöde	Ej kassaflödespå- verkande poster	2022-12-31
Långfristiga räntebärande skulder	-	-	-	-

Moderbolaget kSEK	2020-12-31	Kassaflöde	Ej kassaflödespå- verkande poster	2021-12-31
Långfristiga räntebärande skulder	-	-	-	-

## Not 10 Kundfordringar

kSEK	Koncernen		Moderbolaget	
	2022-12-31	2021-12-31	2022-12-31	2021-12-31
Kundfordringar, brutto	55 985	63 327	-	-
Reserv för osäkra fordringar	-5 069	-4 173	-	-
<b>Summa kundfordringar, netto efter reserv för osäkra fordringar</b>	<b>59 916</b>	<b>59 154</b>	<b>-</b>	<b>-</b>

Ledningen bedömer att redovisat värde för kundfordringar, netto efter reserv för osäkra fordringar, överensstämmer med verkligt värde.

kSEK	Koncernen		Moderbolaget	
	2022-12-31	2021-12-31	2022-12-31	2021-12-31
Reserv osäkra fordringar vid årets början	-4 173	-5 043	-	-
Nettoförändring av reserv	-897	1 238	-	-
Omräkningsdifferenser	-	-368	-	-
<b>Summa reserv osäkra fordringar</b>	<b>-5 069</b>	<b>-4 173</b>	<b>-</b>	<b>-</b>

Åldersanalys kundfordringar, kSEK	2022-12-31		2021-12-31	
	Brutto	Reserv osäkra kundfordringar	Brutto	Reserv osäkra kundfordringar
Ej förfallna	39 302	-	52 993	-
Förfallna 30 dagar	5 841	-	1 332	-
Förfallna 31-60 dagar	1 938	-	113	-
Förfallna 61-90 dagar	138	-	481	-
Förfallna > 90 dagar	8 766	-5 069	8 408	-4 173
<b>Summa</b>	<b>55 985</b>	<b>-5 069</b>	<b>63 327</b>	<b>-4 173</b>

### Koncernen fördelat Sverige och Utland

Sverige Åldersanalys kundfordringar, kSEK	2022-12-31		2021-12-31	
	Brutto	Reserv osäkra kundfordringar	Brutto	Reserv osäkra kundfordringar
Ej förfallna	36 110	-57	42 258	-142
Förfallna 30 dagar	3 393	-	1 332	-
Förfallna 31-60 dagar	1 363	-	113	-
Förfallna 61-90 dagar	138	-	84	-
Förfallna > 90 dagar	-111	-	6	-
<b>Summa</b>	<b>40 893</b>	<b>-57</b>	<b>43 793</b>	<b>-142</b>

Utland Åldersanalys kundfordringar, kSEK	2022-12-31		2021-12-31	
	Brutto	Reserv osäkra kundfordringar	Brutto	Reserv osäkra kundfordringar
Ej förfallna	3 192	-	10 735	-
Förfallna 30 dagar	2 448	-	0	-
Förfallna 31-60 dagar	575	-	0	-
Förfallna 61-90 dagar	0	-	397	-
Förfallna > 90 dagar	8 877	-5 012	8 402	-4 031
<b>Summa</b>	<b>15 093</b>	<b>-4 031</b>	<b>19 534</b>	<b>-4 031</b>

Ledningen bedömer att en löptidsanalys över kommande inbetalningar ej avviker väsentligt från ovan åldersanalys. Koncernen definierar fallissemang som fordringar som är förfallna med mer än 90 dagar och i de fallen görs en individuell bedömning och reservering.

## Not 11 Goodwill

LBK Projektledning AB	Koncernen		Moderbolaget	
	2022	2021	2022	2021
kSEK				
Ingående anskaffningsvärde 2022-01-01	6 148	6 148	-	-
Årets anskaffningar genom förvärv	-	-	-	-
Summa ackumulerade anskaffningsvärden 2022-12-31	6 148	6 148	-	-
<b>Utgående redovisat värde</b>	<b>6 148</b>	<b>6 148</b>	<b>-</b>	<b>-</b>

Hifab DU Teknik AB	Koncernen		Moderbolaget	
	2022	2021	2022	2021
kSEK				
Ingående anskaffningsvärde 2022-01-01	9 806	9 806	-	-
Årets anskaffningar genom förvärv	-	-	-	-
Summa ackumulerade anskaffningsvärden 2022-12-31	9 806	9 806	-	-
<b>Utgående redovisat värde</b>	<b>9 806</b>	<b>9 806</b>	<b>-</b>	<b>-</b>

Bedömningen av värdet på koncernens goodwillpost har gjorts utifrån de två kassagenererande enheternas nyttjandevärde. Prövning av nedskrivningsbehovet sker årligen. Nyttjandevärdet bygger på det kassaflöde som enheten bedöms generera i koncernen framåt i tiden. De framtida kassaflöden som används vid beräkning av enhets nyttjandevärde baseras på budget och affärsplan för 2023 och dessa antaganden överensstämmer med externa informationskällor. Därefter baseras kassaflödena på prognos som sträcker sig till 2027. Bedömd omsättningstillväxt 2023-2027 är för DU teknik är 14% för 2023 och 2024 därefter lite lägre. Efter år 2027 är bedömning 2% vilket ligger i linje med inflationsmålet. Vår erfarenhet säger att känsligheten för möjlighet att väsentligt öka omsättningen är begränsad varför försiktighet finns i framtida beräkningar. Kostnaderna bedöms inte att öka i samma takt som omsättningen under 2023-2027 således ökad rörelsemarginal från 2024 och framåt. Vid beräkning av nyttjandevärden har en WACC om 10,1% (8,5%) före skatt tillämpats. Förändringen avspeglar den förändringen som skett i andelen främmande kapital som minskat. Känsligheten ligger i möjligheten att attrahera och behålla ny och befintlig personal. Baserat på de antaganden som presenteras ovan överstiger nyttjandevärdet redovisat goodwillvärde för samtliga kassagenererande enheter. Rimliga förändringar av ovanstående antaganden, primärt tillväxttakten, skulle inte medföra att något nedskrivningsbehov skulle uppkomma avseende goodwill.

## Not 12 Övriga immateriella anläggningstillgångar

kSEK	Koncernen		Moderbolaget	
	2022-12-31	2021-12-31	2022-12-31	2021-12-31
Ingående anskaffningsvärde	-	550	-	-
Förvärvat under året	-	-	-	-
Försäljningar/utrangeringar	-	-550	-	-
<b>Summa ackumulerade anskaffningsvärden</b>	<b>-</b>	<b>0</b>	<b>-</b>	<b>-</b>
Ingående avskrivningar	-	-275	-	-
Försäljningar/utrangeringar	-	275	-	-
Årets avskrivningar	-	-	-	-
<b>Summa ackumulerade avskrivningar</b>	<b>-</b>	<b>0</b>	<b>-</b>	<b>-</b>
<b>Utgående redovisat värde</b>	<b>-</b>	<b>0</b>	<b>-</b>	<b>-</b>

Immateriella anläggningstillgångar, externt förvärvade, utgörs av kundrelationer, orderstock och utestående offerter. Avskrivningar enligt plan på de immateriella tillgångarna baseras på en nyttjandeperiod av 3 år.

## Not 13 Inventarier

kSEK	Koncernen		Moderbolaget	
	2022-12-31	2021-12-31	2022-12-31	2021-12-31
Ingående anskaffningsvärde	12 832	10 379	-	-
Inköp under året	527	1 224	-	-
Försäljningar/utrangeringar	-	-55	-	-
Omräkningsdifferens årets	-	-	-	-
<b>Summa ackumulerade anskaffningsvärden</b>	<b>13 360</b>	<b>11 548</b>	<b>-</b>	<b>-</b>
Ingående avskrivningar	-11 250	-9 550	-	-
Försäljningar/utrangeringar	-	13	-	-
Årets avskrivningar	-554	-429	-	-
Omräkningsdifferens årets	-	-	-	-
Summa ackumulerade avskrivningar	-11 805	-9 966	-	-
<b>Utgående redovisat värde</b>	<b>1 555</b>	<b>1 582</b>	<b>-</b>	<b>-</b>

Utgående redovisat värde om 1 555 kSEK fördelar sig med 1 555 kSEK på Sverige och 0 kSEK på Finland.  
Avskrivningar enligt plan på inventarier baseras på följande nyttjandeperioder:

Kontorsinventarier	5 år
Datautrustning	3 år
Övriga inventarier	5 år

## Not 14 Aktiverade ombyggnadskostnader

kSEK	Koncernen		Moderbolaget	
	2022-12-31	2021-12-31	2022-12-31	2021-12-31
Ingående anskaffningsvärden	-	1 146	-	-
Inköp under året	-	-	-	-
Försäljningar/utrangeringar	-	-	-	-
<b>Summa ackumulerade anskaffningsvärden</b>	<b>-</b>	<b>1 146</b>	<b>-</b>	<b>-</b>
Ingående avskrivningar	-	-1 146	-	-
Försäljningar/utrangeringar	-	-	-	-
Årets avskrivningar	-	-	-	-
<b>Summa ackumulerade avskrivningar</b>	<b>-</b>	<b>-1 146</b>	<b>-</b>	<b>-</b>
<b>Utgående redovisat värde</b>	<b>-</b>	<b>-</b>	<b>-</b>	<b>-</b>

## Not 15 Nyttjanderätter

kSEK	Lokaler	Bilar	Totalt
Ingående anskaffningsvärde 2022-01-01	36 607	6 783	43 390
Justeringar av tillkommande/avslutade nyttjanderätter	-209	-353	-562
<b>Summa ackumulerade anskaffningsvärden 2022-12-31</b>	<b>36 398</b>	<b>6 430</b>	<b>42 828</b>
Ingående avskrivningar 2022-01-01	-19 214	-3 287	-22 501
Justeringar av tillkommande/avslutade nyttjanderätter	-137	1 874	1 737
Årets avskrivningar	-9 065	-1 932	-10 997
<b>Summa ackumulerade avskrivningar 2022-12-31</b>	<b>-28 416</b>	<b>-3 345</b>	<b>-31 761</b>
<b>Utgående redovisat värde 2022-12-31</b>	<b>7 982</b>	<b>3 085</b>	<b>11 066</b>

## Not 15 Nyttjanderätter, forts

kSEK	Lokaler	Bilar	Totalt
Ingående anskaffningsvärde 2021-01-01	32 330	5 907	38 237
Justeringar av tillkommande nyttjanderätter	4 277	877	5 154
<b>Summa ackumulerade anskaffningsvärden 2021-12-31</b>	<b>36 607</b>	<b>6 784</b>	<b>43 391</b>
Ingående avskrivningar 2021-01-01	-16 431	-2 360	-18 790
Årets avskrivningar	-2 783	-927	-3 710
<b>Summa ackumulerade avskrivningar 2021-12-31</b>	<b>-19 214</b>	<b>-3 287</b>	<b>-22 500</b>
<b>Utgående redovisat värde 2021-12-31</b>	<b>17 393</b>	<b>3 497</b>	<b>20 890</b>

## Belopp redovisade i resultatet

kSEK	2022	2021
Avskrivningar på nyttjanderätter	-10 997	-10 677
Räntekostnader för leasingskulder	-517	-700

## Kostnader hänförliga till korttidsleasingavtal

Bilar	-	582
Lokalhyror med kort uppsägningstid	2 742	3 480
Övrigt	0	0
<b>Summa hänförliga till korttidsleasing</b>	<b>2 742</b>	<b>4 062</b>

## Kostnader hänförliga till leasingavtal av lågt värde

Bilar	-	-
Lokalhyror med kort uppsägningstid	-	-
Övrigt	1 339	1 398
<b>Summa hänförliga till leasingavtal av lågt värde</b>	<b>1 339</b>	<b>1 398</b>

Hela beloppet är kostnadsfört under året

## Löptidsanalys leasingskuld

kSEK	2022-12-31	2021-12-31
År 1	5 393	11 045
År 2	3 009	5 439
År 3	1 806	2 466
År 4	672	3 354
År 5 och senare	672	182

Beloppen avser odiskonterade leasingbetalningar

## Klassificeras som

kSEK	2022-12-31	2021-12-31
Långfristiga skulder	4 993	10 516
Kortfristiga skulder	5 132	9 544
<b>Summa leasingskuld</b>	<b>10 125</b>	<b>20 060</b>

En diskonteringsränta om 3% för lokaler och 5% för bilar har använts..

## Not 16 Andelar i koncernföretag

Hifab Group AB	Org.nummer	Säte	Antal aktier	Kapital och röster, %	Bokfört värde SEK i moderbolaget	
					2022-12-31	2021-12-31
<b>Hifab Finans AB</b>	556544-8098	Stockholm				
<b>Hifabgruppen AB</b>	556537-8261	Stockholm	2 900 000	100	147 175	147 175
Hifab AB	556125-7881	Stockholm		100		
Pontem Access AB	556519-9220	Stockholm		75,5		
Hifab AS Norge	954 985 601	Oslo		100		
CMn Byggprojektledaren i Norr AB	556377-2739	Boden		100		
Hifab LSPI	81 01-83	Vilnius		100		
Hifab DU Teknik AB	556573-1550	Stockholm		100		
Hifab KanEnergi AB	556541-8927	Stockholm		100		
Hifab Netcom AB	556599-8787	Stockholm		100		
Hifab International AB	556100-3962	Stockholm		100		
Hifab Kazakhstan Sweden Ltd	26879-1901-TOO	Astana		50		
Hifab Oy	1775079-9	Esbo		100		
Hifab Development AB	556426-9297	Stockholm		100		
Hifab Middle East Ltd	1010183035	Riyadh		50		
Hifab SIA	33699	Riga		100		
Hifab Netcom Nigeria Ltd	603173	Lagos		73		
<b>Fiberdata Operations AB</b>	556589-6742	Stockholm				
<b>Hifab Activity AB</b>	556318-5833	Stockholm	4 000	100	518	518
<b>Danovia Data AB</b>	556435-0584	Stockholm	50 304	100	503	503
<b>LBK Projektledning AB</b>	556657-7473	Stockholm	1 000	100	4 111	4 111
<b>Summa</b>					<b>152 307</b>	<b>152 307</b>

Antal aktier samt andel kapital och röster har samma värde föregående år om inget annat anges och då är föregående års värde inom parentes. Under året har Hifab Finans AB samt Fiberdata Operations AB avyttrats

Andelar i koncernföretag kSEK	Moderbolaget	
	2022-12-31	2021-12-31
Ingående anskaffningsvärde	199 114	199 509
Årets investeringar	-	-
Årets avyttringar	-	-395
Utgående ackumulerade anskaffningsvärden	199 114	199 114
Ingående nedskrivningar	-46 807	-46 807
Årets avyttringar	-	-
Årets uppskrivning/nedskrivning	-	-
Utgående ackumulerade nedskrivningar	-46 807	-46 807
<b>Utgående bokfört värde</b>	<b>152 307</b>	<b>152 307</b>



## Not 17 Andelar i intresseföretag och joint ventures

	Kapitalandel %	Rösträttsandel %	Bokfört värde koncernen kSEK	Org. nummer	Säte
Hifab Kazakstan	50	50	-	26879-1901-TOO	Astana

Joint ventures är värderat till 0 i moderbolagets balansräkning. Utöver moderbolagets bokförda värde ingår i resultat- och balansräkning för koncernen följande värdetillskott från Hifab Middle East Co Ltd och Hifab Kazakstan, vilket motsvarar 50% av bolagets resultat- och balansräkning.

Resultaträkning	2022	Balansräkning	2022-12-31
Nettoomsättning	-	Anläggningstillgångar	-
Verksamhetens kostnader	-	Omsättningstillgångar	272
<b>Årets resultat</b>	<b>-</b>	<b>Summa tillgångar</b>	<b>272</b>

## Not 18 Pågående uppdrag för annans räkning

	Koncernen		Moderbolaget	
	2022-12-31	2021-12-31	2022-12-31	2021-12-31
Fast pris, kSEK				
Fast pris	14 632	29 390	-	-
Löpande räkning, upparbetat	35 036	7 957	-	-
<b>Summa</b>	<b>49 668</b>	<b>37 347</b>	<b>-</b>	<b>-</b>

## Not 19 Förutbetalda kostnader och upplupna intäkter

kSEK	Koncernen		Moderbolaget	
	2022-12-31	2021-12-31	2022-12-31	2021-12-31
Förutbetalda hyreskostnader	1 556	1 764	-	-
Förutbetalda pensionskostnader	695	225	-	-
Förutbetalda försäkringar	111	47	-	-
Övriga poster	182	1 484	-	-
Upplupna intäkter	0	-	-	-
<b>Summa</b>	<b>2 544</b>	<b>3 520</b>	<b>-</b>	<b>-</b>

## Not 20 Andra långfristiga fordringar koncernföretag

kSEK	Moderbolaget	
	2022	2021
Ingående anskaffningsvärde	2 993	6 511
Koncernfordringar	-	-3 518
Justering	-	-
Utgående ackumulerade anskaffningsvärden	2 993	2 993
Ingående nedskrivningar	-	-
Utgående ackumulerade nedskrivningar	-	-
Utgående redovisat värde	2 993	2 993

Alla fordringar är koncernfordringar vilka nettas bolag för bolag, långfristiga fordringar mot långfristiga skulder. Koncernbidrag, utdelning etc. utgör nettoskillnaden.



## Not 25 Upplupna kostnader och förutbetalda intäkter

kSEK	Koncernen		Moderbolaget	
	2022-12-31	2021-12-31	2022-12-31	2021-12-31
Personalrelaterade kostnader	21 374	19 128	-	-
Upplupna kostnader underkonsulter	8 544	7 246	-	-
Övriga poster	4 027	1 587	-	-
<b>Summa</b>	<b>33 945</b>	<b>27 961</b>	<b>-</b>	<b>-</b>

## Not 26 Ställda säkerheter och eventalförpliktelser

Panter och därmed jämförliga säkerheter för egna skulder och avsättningar.

kSEK	Koncernen		Moderbolaget	
	2022-12-31	2021-12-31	2022-12-31	2021-12-31
Företagsinteckningar för skuld till kreditinstitut	26 500	26 500	-	-
Ställda panter för andelar i koncernföretag	12 900	12 900	-	-
Garantiförbindelser	5 244	6 042	-	-
<b>Summa</b>	<b>44 644</b>	<b>45 442</b>	<b>-</b>	<b>-</b>

## Not 27 Köp och försäljning till koncernbolag

Moderbolaget Hifab Group AB bedriver ingen försäljning och har inte heller några inköp från dotterbolag.

## Not 28 Ej kassaflödespåverkande redovisningsposter

kSEK	Koncernen		Moderbolaget	
	2022	2021	2022	2021
Avskrivningar enligt plan	554	429	-	-
Avskrivning nyttjanderätt	10 997	10 677	-	-
Kursförändringar	-	-	-	-
Avsättning Kapitalförsäkring	479	73	-	-
Avsättning skatter	-	-86	-	-
Reaförlust inventarier	-	42	-	-
Avyttringar aktier dotterbolag	-	-	-	-
<b>Summa</b>	<b>12 030</b>	<b>11 135</b>	<b>-</b>	<b>0</b>

## Not 29 Disposition av företagets vinst eller förlust

Förslag till disposition av årets vinst

Till bolagsstämans förfogande står följande vinstmedel, SEK:

Balanserat resultat	97 002 009
Överkursfond	50 192 102
Årets resultat	866 950
<b>Vinstmedel att disponera</b>	<b>148 061 061</b>

Ingen utdelning för verksamhetsåret 2022 föreslås:

<b>I ny räkning överförs</b>	<b>148 061 061</b>
------------------------------	--------------------

## Not 30 Transaktioner med närstående

Transaktioner med närstående Transaktioner med närstående sker på marknadsmässiga villkor. Utöver utbetalning av styrelsearvoden har följande transaktioner med närstående gjorts under perioden:

Bolaget har tecknat ett avtal med Softronic gällande köp av tjänster i samband med flytt av IT-miljön.

Ett kortfristigt lån upptogs av Traction på 5 MSEK, med en ränta på 6%, i Q4. Lånet betalades tillbaka under kvartalet.

Under årets två första kvartal har styrelseledamoten Karin Annerwall Parö fakturerat bolaget 0,8 MSEK, avseende sina tjänster i rollen som VD.

I övrigt har inga transaktioner med närstående skett under perioden.

## Not 31 Risker

### Marknadsrisker

Koncernens verksamhet påverkas av den allmänna konjunkturutvecklingen, vilken har en stark påverkan på de privata företagens vilja och möjligheter att investera. En stor del av försäljningen sker till offentliga kunder där politiska beslut kan få påverkan på koncernens affärsmöjligheter. Branschens brist på personal med stor rörlighet på marknaden som följd kan inverka negativt på möjligheterna om trenden fortsätter.

### Försäkringsbara risker

Hifab Group AB har sedvanliga försäkringar avseende egendoms- och ansvarsrisker för koncernen.

### Finansiella risker

Moderbolaget samordnar likviditetsplaneringen och följer en av styrelsen beslutad finanspolicy. De finansiella riskerna i verksamheten är låga. Kontroller utförs internt på olika sätt. Den främsta finansiella risken är kreditrisken. Finansiella instrument såsom exempelvis derivat och liknande används inte och medför därmed ingen risk.

### Finansiella riskfaktorer

Koncernen utsätts genom sin verksamhet för olika finansiella risker såsom marknadsrisk (inklusive valutarisk, ränterisk och prISRISK), kreditrisk och likviditetsrisk. De finansiella riskerna i moderbolaget överensstämmer med koncernens risker. Koncernens sammanlagda lånefinansiering uppgår per 31 december 2022 till 0,1 MSEK varav kortfristig del är 0 MSEK och 0,1 MSEK avseende tilläggsköpeskilling. Koncernens upplåning har skett hos Danske Bank och följer sedvanliga villkor med panter enligt specifikation i not 26. Finansiella skulder exklusive banklån, har kort löptid 0–3 månader varför redovisat värde bedöms motsvara verkligt värde. Dessa är huvudsakligen rörlig ränta varför bedömningen är att verkligt värde motsvaras av redovisat värde.

### Ränterisk

Ränterisk är risken att värdet på finansiella instrument varierar på grund av förändringar i marknadsräntor. Koncernen har finansiella räntebärande nettotillgångar på -35,6 MSEK per balansdagen. Hifab har god soliditet och lånebehovet avser i huvudsak nyttjande av checkkrediten.

### Kreditrisk

Kreditrisken är risken att en part i en transaktion med ett finansiellt instrument inte kan fullgöra sitt åtagande. De flesta av Hifabkoncernens mest betydelsefulla kunder är stora och solida. Den kreditrisk som föreligger består främst av dessa kundfordringar. Av koncernens totala kundfordringar om 55 985 kSEK, är andelen förfallna fordringar äldre än 90 dagar 8 766 kSEK.

Kreditupplysning tas på nya kunder. Den maximala kreditrisken motsvaras av de finansiella tillgångarnas bokförda värde. Bedömningen är att det inte föreligger någon betydande koncentration av kreditrisker, geografiskt eller inom ett visst kundsegment. Reserven för kundfordringar bedöms utifrån individuella bedömningar som är baserade på tidigare händelser, nuvarande förhållanden och prognoser för framtida ekonomiska förutsättningar. Förlustreserven för kundfordringar och avtalsstillgångar värderas alltid till ett belopp motsvarande löptiden för förväntade kreditförluster. Översyn för att bedöma affärsmässiga risker i dessa relationer sker löpande och nedskrivningar av fordringar sker när det finns objektiva bevis för att förfallna belopp inte kommer att betalas. Se not 10.

### Likviditetsrisk

Försiktighet i hanteringen av likviditetsrisk innebär att inneha tillräckligt med likvida medel, alternativt avtalade kreditmöjligheter för att kunna stänga marknadspositioner. Likviditetsrisken bedöms i nuläget vara rimligt låg, det finns tillräckligt med likvida medel och avtalade kreditmöjligheter för att göra denna bedömning.

### Verkliga värden

Klassificering av finansiella tillgångar

Skuldinstrument som uppfyller följande villkor värderas därefter till upplupet anskaffningsvärde:

- den finansiella tillgången hålls inom en affärsmodell vars mål är att inneha finansiella tillgångar för att samla in avtalsenliga kassaflöden; och
- de avtalade villkoren för den finansiella tillgången ger vid bestämda tidpunkter upphov till kassaflöden som endast är betalningar av kapitalbelopp och ränta på det utestående kapitalbeloppet.

Skuldinstrument som uppfyller följande villkor värderas därefter till verkligt värde via övrigt totalresultat:

- den finansiella tillgången hålls inom en affärsmodell vars mål uppnås genom att både samla in avtalsenliga kassaflöden och sälja de finansiella tillgångarna; och
- de avtalade villkoren för den finansiella tillgången ger vid bestämda tidpunkter upphov till kassaflöden som endast är betalningar av kapitalbelopp och ränta på det utestående kapitalbeloppet.

Koncernens mål avseende kapitalstruktur är att trygga koncernens förmåga att fortsätta sin verksamhet för att kunna generera avkastning till aktieägarna, nytta för andra intressenter och att upprätthålla en optimal kapitalstruktur för att hålla kostnaderna för kapital nere. Utdelning till aktieägarna, inlösen av aktier, utfärdande av nya aktier eller försäljning av tillgångar är exempel på åtgärder som koncernen kan använda sig av för att justera kapitalstrukturen.

### Valutarisker

Valutarisken består i att valutakursförändringar får en negativ påverkan på koncernens resultat och eget kapital. Valutaexponering uppstår i samband med betalningsflöden i utländsk valuta då internationella kundavtal upprättas huvudsakligen i EUR, USD eller BDT. Policyn innebär att i så hög grad som möjligt möta kostnaderna med samma valuta som intäkterna. Förväntade valutaöverskott värderas kontinuerligt och beslut tas huruvida säkring eller växling skall ske. Allt inom ramen för finanspolicy som innebär att koncernen ej skall spekulera i valuta. Den totala exponeringen uttryckt i SEK och efter kvittning av motriktade flöden uppgick under 2022 till 223 kSEK.

## Not 31 Risker, forts

### Hållbarhetsrisker

Hållbarhetsriskerna i Hifab är inom områdena miljö, personal, sociala förhållanden, mänskliga rättigheter och korruption. Det område som utgör största riskzonen är korruption, både i Sverige och utland. Hifab arbetar aktivt för att säkra dessa risker och har kompletterat vår uppförandekod med en antikorrupsionspolicy som ska ge vägledning till både medarbetare och samarbetspartners. Se övrig information/hållbarhetsnoter.

### IT-säkerhet

Hifab ställer krav på att samtliga IT-tjänster skall ha en god tillgänglighet och en adekvat säkerhetsnivå som en hygiensfaktor mot såväl externa och interna hot. Hifab arbetar och strävar kontinuerligt efter att upprätthålla en adekvat nivå av informationssäkerhet samt att leverantörerna minst skall upprätthålla en ISO 27001 certifiering eller motsvarande.

## Not 32 Koncernens kapital

Hifab Group förvaltar sitt kapital för att trygga koncernens fortlevnad och handlingsfrihet samt att tillgodose att avkastningen till aktieägarna maximeras genom en bra balans mellan skulder och eget kapital. Fördelningen mellan eget och lånat kapital ska vara sådan att en god balans erhålls mellan risk och avkastning. Koncernens egna kapital består av det egna kapitalet, samt kort- och långfristig upplåning. Det egna kapitalets delar samt förändring under året beskrivs i koncernens förändring av eget kapital på sid 18.

Som garanti för checkkrediterna om 36 113 kSEK finns ställda panter och företagsinteckningar till ett värde av 39 400 kSEK. Kapitalstrukturen anpassas om så är nödvändigt till förändrade ekonomiska förutsättningar och andra omvärldsfaktorer. För att bibehålla och anpassa kapitalstrukturen kan koncernen dela ut medel, öka det egna kapitalet genom utgivande av nya aktier eller kapitaltillskott samt minska respektive öka skulderna.

Under året har koncernen tagit upp räntebärande skulder om 5 000 kSEK och koncernens andel räntebärande skulder per 31 december 2022 uppgår till 19 400 kSEK vilket motsvarar nyttjandet av checkkrediterna. Prognosen är att minska utnyttjandet av checkkrediterna under 2023.

Koncernens mål är att inte ta upp några lån, inte nyttja vår checkkredit mer än vid verksamhetsmässiga fluktuationer i form kalendereffekter i den löpande verksamheten. Ha en stabil soliditet och likviditet så att de verksamma bolagen har en god kreditrating motsvarande AA eller bättre.

## Not 33 Händelser efter räkenskapsårets utgång

### Hifab Advisory – nytt helägt dotterbolag

För att möta ett ökande behov av strategisk rådgivning inom fastigheter och samhällsbyggnad lanserades Hifab Advisory i mitten av november 2022. Hifab Advisory erbjuder rådgivningstjänster inom affärsstrategi, hållbarhet, energistrategi och digitalisering till ledningsgrupper och beslutsfattare i branschen. I januari 2023 bildades Hifab Advisory som ett helägt dotterbolag i Hifab Group.

### Förändringar av arbetstagarledamot i Hifab Group AB:s styrelse

Henrik Hederfors, Unionens arbetstagarledamot i Hifab Group AB:s styrelse, valde i början av 2023 att lämna sin roll och avträder från styrelsen den 10 mars 2023. Vid Riksklubben Unionen Hifabs årsmöte den 16 februari 2023 utsågs Anna Wahlberg till ny ordinarie arbetstagarledamot i Hifab Group AB:s styrelse.

# Stockholm 31 mars 2023

## STYRELSENS OCH VERKSTÄLLANDE DIREKTÖRENS FÖRSÄKRAN

Styrelsen och verkställande direktören försäkrar att koncernredovisningen har upprättats i enlighet med internationella redovisningsstandarder IFRS sådana de antagits av EU och ger en rättvisande bild av koncernens ställning och resultat. Årsredovisningen har upprättats i enlighet med god redovisningssed och ger en rättvisande bild av moderbolagets ställning och resultat.

Förvaltningsberättelsen för koncernen och moderbolaget ger en rättvisande översikt över utvecklingen av koncernens och moderbolagets verksamhet, ställning och resultat samt beskriver väsentliga risker och osäkerhetsfaktorer som moderbolaget och de företag som ingår i koncernen står inför.

---

**Karin Annerwall Parö**

Styrelsens ordförande

---

**Nicke Rydgren**

VD

---

**Tomas Hermansson**

Styrelseledamot

---

**Mikael Sjölund**

Styrelseledamot

---

**Anna Wahlberg**

Arbetsstagarledamot Unionen

---

**Petter Stillström**

Styrelseledamot

Vår revisionsberättelse har avgivits den 31 mars 2023.

Deloitte AB  
Daniel Wassberg, Auktoriserad revisor



# Revisions- berättelse

Till bolagsstämman i Hifab Group AB  
organisationsnummer 556394-1987

## Rapport om årsredovisningen och koncernredovisningen

### Uttalanden

Vi har utfört en revision av årsredovisningen och koncernredovisningen för Hifab Group AB för räkenskapsåret 2022-01-01 - 2022-12-31. Bolagets årsredovisning och koncernredovisning ingår på sidorna 16-54 i detta dokument.

Enligt vår uppfattning har årsredovisningen upprättats i enlighet med årsredovisningslagen och ger en i alla väsentliga avseenden rättvisande bild av moderbolagets finansiella ställning per den 31 december 2022 och av dess finansiella resultat och kassaflöde för året enligt årsredovisningslagen. Koncernredovisningen har upprättats i enlighet med årsredovisningslagen och ger en i alla väsentliga avseenden rättvisande bild av koncernens finansiella ställning per den 31 december 2022 och av dess finansiella resultat och kassaflöde för året enligt International Financial Reporting Standards (IFRS), såsom de antagits av EU, och årsredovisningslagen. Förvaltningsberättelsen är förenlig med årsredovisningens och koncernredovisningens övriga delar.

Vi tillstyrker därför att bolagsstämman fastställer resultaträkningen och balansräkningen för moderbolaget och koncernen.

### Grund för uttalanden

Vi har utfört revisionen enligt International Standards on Auditing (ISA) och god revisionssed i Sverige. Vårt ansvar enligt dessa standarder beskrivs närmare i avsnittet Revisorns ansvar. Vi är oberoende i förhållande till moderbolaget och koncernen enligt god revisorssed i Sverige och har i övrigt fullgjort vårt yrkesetiska ansvar enligt dessa krav.

Vi anser att de revisionsbevis vi har inhämtat är tillräckliga och ändamålsenliga som grund för våra uttalanden.

### Annan information än årsredovisningen och koncernredovisningen

Detta dokument innehåller även annan information än årsredovisningen och återfinns på sidorna 1-15 och 59-65. Det är styrelsen och verkställande direktören som har ansvaret för denna andra information.

Vårt uttalande avseende årsredovisningen och koncernredovisningen omfattar inte denna information och vi gör inget uttalande med bestyrkande avseende denna andra information.

I samband med vår revision av årsredovisningen och koncernredovisningen är det vårt ansvar att läsa den information som identifieras ovan och överväga om informationen i väsentlig utsträckning är oförenlig med årsredovisningen och koncernredovisningen. Vid denna genomgång beaktar vi även den kunskap vi i övrigt inhämtat under revisionen samt bedömer om informationen i övrigt verkar innehålla väsentliga felaktigheter.

Om vi, baserat på det arbete som har utförts avseende denna information, drar slutsatsen att den andra informationen innehåller en väsentlig felaktighet, är vi skyldiga att rapportera detta. Vi har inget att rapportera i det avseendet.



### Styrelsens och verkställande direktörens ansvar

Det är styrelsen och verkställande direktören som har ansvaret för att årsredovisningen och koncernredovisningen upprättas och att de ger en rättvisande bild enligt årsredovisningslagen och, vad gäller koncernredovisningen, enligt IFRS såsom de antagits av EU. Styrelsen och verkställande direktören ansvarar även för den interna kontroll som de bedömer är nödvändig för att upprätta en årsredovisning och koncernredovisning som inte innehåller några väsentliga felaktigheter, vare sig dessa beror på oegentligheter eller misstag.

Vid upprättandet av årsredovisningen och koncernredovisningen ansvarar styrelsen och verkställande direktören för bedömningen av bolagets och koncernens förmåga att fortsätta verksamheten. De upplyser, när så är tillämpligt, om förhållanden som kan påverka förmågan att fortsätta verksamheten och att använda antagandet om fortsatt drift. Antagandet om fortsatt drift tillämpas dock inte om styrelsen och verkställande direktören avser att likvidera bolaget, upphöra med verksamheten eller inte har något realistiskt alternativ till att göra något av detta.

### Revisorns ansvar

Våra mål är att uppnå en rimlig grad av säkerhet om huruvida årsredovisningen och koncernredovisningen som helhet inte innehåller några väsentliga felaktigheter, vare sig dessa beror på oegentligheter eller misstag, och att lämna en revisionsberättelse som innehåller våra uttalanden. Rimlig säkerhet är en hög grad av säkerhet, men är ingen garanti för att en revision som utförs enligt ISA och god revisionsssed i Sverige alltid kommer att upptäcka en väsentlig felaktighet om en sådan finns. Felaktigheter kan uppstå på grund av oegentligheter eller misstag och anses vara väsentliga om de enskilt eller tillsammans rimligen kan förväntas påverka de ekonomiska beslut som användare fattar med grund i årsredovisningen och koncernredovisningen.

Som del av en revision enligt ISA använder vi professionellt omdöme och har en professionellt skeptisk inställning under hela revisionen. Dessutom:

- identifierar och bedömer vi riskerna för väsentliga felaktigheter i årsredovisningen och koncernredovisningen, vare sig dessa beror på oegentligheter eller misstag, utformar och utför granskningsåtgärder bland annat utifrån dessa risker och inhämtar revisionsbevis som är tillräckliga och ändamålsenliga för att utgöra en grund för våra uttalanden. Risken för att inte upptäcka en väsentlig felaktighet till följd av oegentligheter är högre än för en väsentlig felaktighet som beror på misstag, eftersom oegentligheter kan innefatta agerande i maskopi, förfalskning, avsiktliga utelämnanden, felaktig information eller åsidosättande av intern kontroll.
- skaffar vi oss en förståelse av den del av bolagets interna kontroll som har betydelse för vår revision för att utforma granskningsåtgärder som är lämpliga med hänsyn till omständigheterna, men inte för att uttala oss om effektiviteten i den interna kontrollen.
- utvärderar vi lämpligheten i de redovisningsprinciper som används och rimligheten i styrelsens och verkställande direktörens uppskattningar i redovisningen och tillhörande upplysningar.

- drar vi en slutsats om lämpligheten i att styrelsen och verkställande direktören använder antagandet om fortsatt drift vid upprättandet av årsredovisningen och koncernredovisningen. Vi drar också en slutsats, med grund i de inhämtade revisionsbevisen, om huruvida det finns någon väsentlig osäkerhetsfaktor som avser sådana händelser eller förhållanden som kan leda till betydande tvivel om bolagets och koncernens förmåga att fortsätta verksamheten. Om vi drar slutsatsen att det finns en väsentlig osäkerhetsfaktor, måste vi i revisionsberättelsen fästa uppmärksamheten på upplysningarna i årsredovisningen och koncernredovisningen om den väsentliga osäkerhetsfaktorn eller, om sådana upplysningar är otillräckliga, modifiera uttalandet om årsredovisningen och koncernredovisningen. Våra slutsatser baseras på de revisionsbevis som inhämtas fram till datumet för revisionsberättelsen. Dock kan framtida händelser eller förhållanden göra att ett bolag och en koncern inte längre kan fortsätta verksamheten.
- utvärderar vi den övergripande presentationen, strukturen och innehållet i årsredovisningen och koncernredovisningen, däribland upplysningarna, och om årsredovisningen och koncernredovisningen återger de underliggande transaktionerna och händelserna på ett sätt som ger en rättvisande bild.
- inhämtar vi tillräckliga och ändamålsenliga revisionsbevis avseende den finansiella informationen för enheterna eller affärsaktiviteterna inom koncernen för att göra ett uttalande avseende koncernredovisningen. Vi ansvarar för styrning, övervakning och utförande av koncernrevisionen. Vi är ensamt ansvariga för våra uttalanden.

Vi måste informera styrelsen om bland annat revisionens planerade omfattning och inriktning samt tidpunkten för den. Vi måste också informera om betydelsefulla iakttagelser under revisionen, däribland de eventuella betydande brister i den interna kontrollen som vi identifierat.

## Rapport om andra krav enligt lagar och andra författningar

### Uttalanden

Utöver vår revision av årsredovisningen och koncernredovisningen har vi även utfört en revision av styrelsens och verkställande direktörens förvaltning för Hifab Group AB för räkenskapsåret 2022-01-01 - 2022-12-31 samt av förslaget till dispositioner beträffande bolagets vinst eller förlust.

Vi tillstyrker att bolagsstämman disponerar vinsten enligt förslaget i förvaltningsberättelsen och beviljar styrelsens ledamöter och verkställande direktören ansvarsfrihet för räkenskapsåret.

### Grund för uttalanden

Vi har utfört revisionen enligt god revisionsssed i Sverige. Vårt ansvar enligt denna beskrivs närmare i avsnittet Revisorns ansvar. Vi är oberoende i förhållande till moderbolaget och koncernen enligt god revisorssed i Sverige och har i övrigt fullgjort vårt yrkesetiska ansvar enligt dessa krav.

Vi anser att de revisionsbevis vi har inhämtat är tillräckliga och ändamålsenliga som grund för våra uttalanden.

#### **Styrelsens och verkställande direktörens ansvar**

Det är styrelsen som har ansvaret för förslaget till dispositioner beträffande bolagets vinst eller förlust. Vid förslag till utdelning innefattar detta bland annat en bedömning av om utdelningen är försvarlig med hänsyn till de krav som bolagets och koncernens verksamhetsart, omfattning och risker ställer på storleken av moderbolagets och koncernens egna kapital, konsolideringsbehov, likviditet och ställning i övrigt.

Styrelsen ansvarar för bolagets organisation och förvaltningen av bolagets angelägenheter. Detta innefattar bland annat att fortlöpande bedöma bolagets och koncernens ekonomiska situation och att tillse att bolagets organisation är utformad så att bokföringen, medelsförvaltningen och bolagets ekonomiska angelägenheter i övrigt kontrolleras på ett betryggande sätt. Verkställande direktören ska sköta den löpande förvaltningen enligt styrelsens riktlinjer och anvisningar och bland annat vidta de åtgärder som är nödvändiga för att bolagets bokföring ska fullgöras i överensstämmelse med lag och för att medelsförvaltningen ska skötas på ett betryggande sätt.

#### **Revisorns ansvar**

Vårt mål beträffande revisionen av förvaltningen, och därmed vårt uttalande om ansvarsfrihet, är att inhämta revisionsbevis för att med en rimlig grad av säkerhet kunna bedöma om någon styrelseledamot eller verkställande direktören i något väsentligt avseende:

- företagit någon åtgärd eller gjort sig skyldig till någon försummelse som kan föranleda ersättningsskyldighet mot bolaget, eller
- på något annat sätt handlat i strid med aktiebolagslagen, årsredovisningslagen eller bolagsordningen.

Vårt mål beträffande revisionen av förslaget till dispositioner av bolagets vinst eller förlust, och därmed vårt uttalande om detta, är att med rimlig grad av säkerhet bedöma om förslaget är förenligt med aktiebolagslagen.

Rimlig säkerhet är en hög grad av säkerhet, men ingen garanti för att en revision som utförs enligt god revisionssed i Sverige alltid kommer att upptäcka åtgärder eller försummelser som kan föranleda ersättningsskyldighet mot bolaget, eller att ett förslag till dispositioner av bolagets vinst eller förlust inte är förenligt med aktiebolagslagen.

Som en del av en revision enligt god revisionssed i Sverige använder vi professionellt omdöme och har en professionellt skeptisk inställning under hela revisionen. Granskningen av förvaltningen och förslaget till dispositioner av bolagets vinst eller förlust grundar sig främst på revisionen av räkenskaperna. Vilka tillkommande granskningsåtgärder som utförs baseras på vår professionella bedömning med utgångspunkt i risk och väsentlighet. Det innebär att vi fokuserar granskningen på sådana åtgärder, områden och förhållanden som är väsentliga för verksamheten och där avsteg och överträdelser skulle ha särskild betydelse för bolagets situation. Vi går igenom och prövar fattade beslut, beslutsunderlag, vidtagna åtgärder och andra förhållanden som är relevanta för vårt uttalande om ansvarsfrihet. Som underlag för vårt uttalande om styrelsens förslag till dispositioner beträffande bolagets vinst eller förlust har vi granskat om förslaget är förenligt med aktiebolagslagen.

**Vår revisionsberättelse har lämnats den dag som framgår av vår elektroniska underskrift, den 31 mars 2023.**

**Deloitte AB,  
Daniel Wassberg, Auktoriserad revisor**

# Årsstämma

Årsstämman hålls tisdagen den **9 maj 2023** kl. 17.00. Hifabs huvudkontor: Sveavägen 163, plan 6, Stockholm. Mer information kommer i kallelsen till årsstämman som offentliggörs den 4 april 2023.

## Rätt att delta

För att få delta vid årsstämman ska aktieägare, dels på avstämningsdagen den 2 maj 2023 vara införd i den av Euroclear Sweden AB för bolagets räkning förda aktieboken, dels senast fredag den 5 maj 2023 kl. 12.00 ha anmält deltagande till bolaget.

## Anmälan

Aktieägare som låtit förvärsregistrera sina aktier måste senast den 2 maj 2023 hos Euroclear Sweden AB tillfälligt ha inregistrerat aktierna i eget namn för att äga rätt att delta vid stämman.

Anmälan om deltagande vid årsstämman kan göras till bolaget på följande sätt:

**E-post:** hifabgroup@hifab.se

**Post:** Hifab Group AB, Att: Emma Johansson Box 19090, 104 32 Stockholm

Vid anmälan ska aktieägare uppge namn, personnummer/ organisationsnummer, adress, telefonnummer, aktieinnehav och i förekommande fall eventuella biträden.

## Ombud och biträden

Aktieägares rätt vid stämman får utövas genom befullmäktigat ombud. Fullmakt ska vara skriftlig och får inte vara äldre än tolv månader. Vänligen observera att fullmakt måste insändas i original eller medföras till stämman. Aktieägare som önskar utöva rätten att medföra högst två biträden till stämman ska anmäla detta och antal biträden i samband med att anmälan görs till årsstämman.

## Utdelning

Årsredovisningen finns tillgänglig hos företaget och på hemsidan [www.hifab.se](http://www.hifab.se) den 4 april 2023. Därutöver skickas årsredovisningen med post till de aktieägare som till bolaget anmäler att de önskar detta, se nedan.

## Distribution av årsredovisning

Årsredovisningen finns tillgänglig hos företaget och på hemsidan [www.hifab.se](http://www.hifab.se) den 4 april 2023. Därutöver skickas årsredovisningen med post till de aktieägare som till bolaget anmäler att de önskar detta, se nedan.

## Ekonomisk information 2023/2024

### Delårsrapporter

Januari – mars 2023: 27 april 2023

Januari – juni 2023: 17 augusti 2023

Januari – september 2023: 24 oktober 2023

### Bokslutskommuniké

Januari – december 2023: 21 februari 2024

## Informationskanaler

På Hifabs hemsida, [www.hifab.se](http://www.hifab.se), presenteras delårsrapporter, årsredovisning, aktiekursdiagram och pressmeddelanden. Printad information kan erhållas via bolaget, antingen via beställning per telefon, 010-476 60 00 eller via e-post till [hifabgroup@hifab.se](mailto:hifabgroup@hifab.se).

# Hållbarhetsnoter

Som en integrerad del av årsredovisningen har en hållbarhetsrapport upprättats för att ge aktieägarna och kapitalmarknaden de hållbarhetsupplysningar som behövs för förståelsen av företagets utveckling. Nedan följer en sammanfattning av styrning, policys och väsentliga resultatindikatorer.

## Ett hållbart Hifab: Vår omvärld och våra städer förändras – vi är med och leder utvecklingen

Hifab är med och leder utvecklingen av våra städer och samhällen. Som oberoende rådgivare och projektledare inom samhällsbyggnads- och fastighetssektorn ligger vår väsentliga påverkan i de uppdrag vi genomför åt våra uppdragsgivare. För att utveckla framtidssäkrad kompetens efter kundernas prioriteringar och behov har vi valt att mäta våra insatser utifrån sex prioriterade hållbarhetsområden. Områdena tar utgångspunkt i globala målen och de faktiska utmaningar våra kunder inom fastighet och samhällsbyggnad står inför. Prioriteringen är gjord utifrån ett dubbelt väsentlighetsperspektiv, där vår faktiska påverkan på området och områdets påverkan på vår affär beaktas. Läs mer om våra prioriterade hållbarhetsområden på sidan 8.

Under 2022 har vi gjort ett arbete med att väva in hållbarhet som en del av affärsstrategin. Detta då vårt miljömässiga, sociala och bolagsstyrningsansvar mot alla våra intressenter är en förutsättning för vår affär, på kort och lång sikt. Det innebär att vi antagit gemensamma mål för Hifab, där ekonomi, styrning, affärsetik, kompetens, arbetsmiljö, jämställdhet och miljö beaktas ur ett helhetsperspektiv.

Målen är uppdelade i två perspektiv och beskriver hur vi gör skillnad och hur vi tar ansvar. Det första området – hur vi gör skillnad – handlar om vår påverkan i de uppdrag vi genomför åt våra kunder, och hur vi genom samarbeten och kunskapsdelning ökar vårt samhällsengagemang. Andra delen – hur vi tar ansvar – handlar om att leverera kvalitet och framtidssäkrad kompetens, att vi skapar en hållbar arbetsplats där alla trivs och utvecklas tillsammans och att vi själva tar ansvar för vår miljö- och klimatpåverkan.

## Hållbarhetsstyrning

På Hifab finns ett antal policydokument och riktlinjer som alla medarbetare har tillgång till. Policydokumenten fastställs av VD efter förankring med styrelsen och revideras vid behov. I Hifabs rutiner för onboarding introduceras samtliga medarbetare för policydokumenten. Varje medarbetare ansvarar för att ha kännedom om samt efterleva dessa.

Uppföljning av efterlevnad hanteras genom revisioner.

## Utvalda Policys och riktlinjer:

- Arbetsmiljöpolicy
- Kvalitets- miljö- och hållbarhetspolicy
- Personuppgiftspolicy
- Policy för mångfald i styrelsen
- Policy mot kränkande särbehandling och trakasserier
- Representationspolicy
- Resepolicy
- Uppförandekod och antikorrupsionspolicy
- Visselblåsarpolicy

Hifab arbetar med styrning och uppföljning enligt vårt verksamhetsledningssystem avseende kvalitet, miljö och affärsetik. Det innebär att vi har systematiska processer för framtagande, implementering, uppföljning och rapportering av våra gemensamma mål, samt processer för årlig planering, genomförande och uppföljning av interna och externa revisioner. Vi har processer för insamling, dokumentation och hantering av förbättringsförslag, avvikelsetidningar och visselblåsaransmälningar. Vid den årliga ledningens genomgång redovisas det samlade resultatet och systemets prestanda för Hifabs högsta ledning för utvärdering, beslut om förbättrande åtgärder och justering av målsättningar.

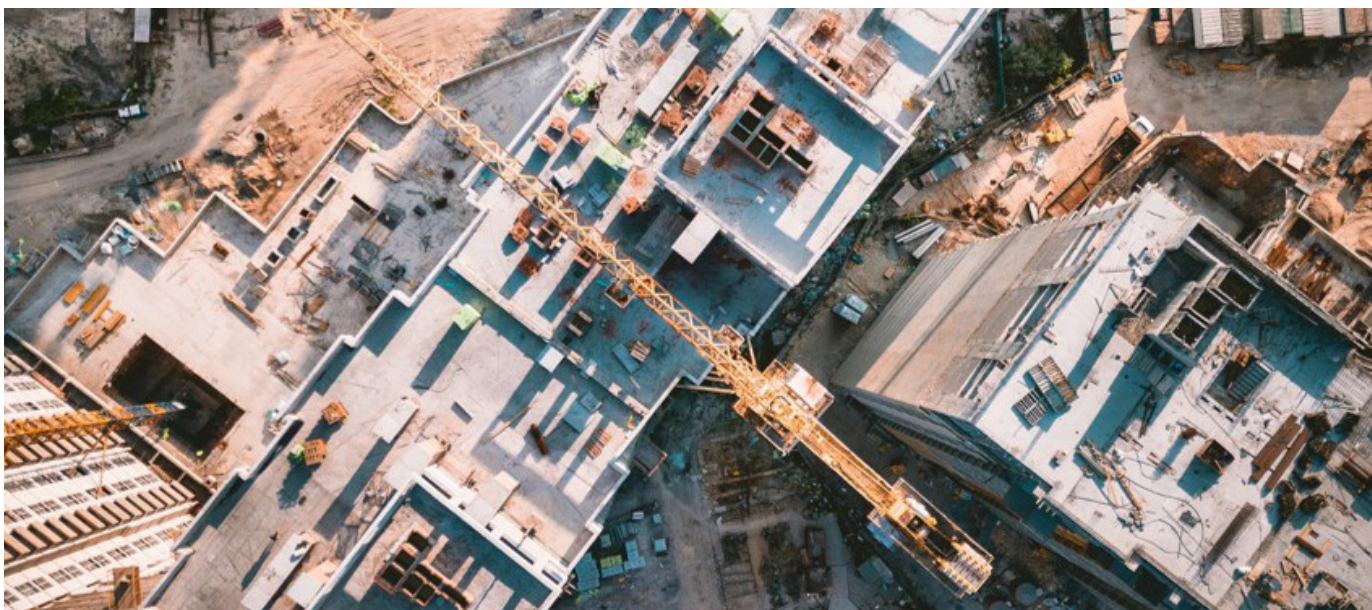
Hifab har en hållbarhetschef i ledningsgruppen som leder arbetet på strategisk nivå och ansvarar för att sätta tydliga mål och följa upp utfallet av dessa. Genomförandansvaret ligger ytterst på cheferna i verksamheten.



## Resultat av 2022 års hållbarhetsarbete

Nedan visas utfall av våra gemensamma mål. En del av resultatindikatorerna är nya för 2022 och saknar jämförbart utfall för 2021. Flera av målvärdena är gränsvärden, vilket innebär att det krävs ett kontinuerligt arbete för att upprätthålla nivån över tid. Detta speglar hur vi vill arbeta löpande och med ständiga förbättringar.

		Mätetal	Målvärde	Utfall 2022	Utfall 2021
Impact Vi gör skillnad	<b>Hållbarhetspåverkan i uppdragen</b>  Vi letar innovativa och hållbara lösningar i våra uppdrag	<b>Hållbara projekt</b>  Andel omsättning inom våra prioriterade hållbarhetsområden (läs mer på sid 08)	>50%	Mätning 2023	Ny 2022
	<b>Samhällsengagemang</b>  Genom samarbeten ökar vi vårt samhällsengagemang	<b>Kunskapsdelning</b>  Antal delade insikter inom vårprioriterade hållbarhetsområden (läs mer på sid 08)	10 st	6	Ny 2022
		<b>Samarbeten</b>  Samarbeten och nätverk vi är med i	Få utvalda som skapar värde	8	17
Impact Vi tar ansvar	<b>Hållbar arbetsplats</b>  Vi skapar en hållbar arbetsplats där alla trivs och utvecklas tillsammans, inkluderar arbetsmiljö, kultur, ledarskap, engagemang, inkludering	<b>Nöjda medarbetare</b>  Vår Temperatur i Winningtemp. Mäter: arbetsmiljö, trivsel, kultur, ledarskap, engagemang, inkludering mm.	>7.5	7,5	Tidigare ledarskaps- och medarbetarindex
		<b>Jämställdhet</b>  Andel kvinnor/män i styrelse, ledning, bland chefer & anställda	Målbild: 60/40	Styrelse: 20/80 Ledning: 50/50 Medarbetare: 38/62	Styrelse: 17/83 Ledning: 43/57 Medarbetare: 27/73
		<b>Hälsa</b>  Frisknärvaro	>97%	97,0%	93,3%
		<b>Klimat och miljö</b>  CO2e-utsläpp från egen verksamhet (ton)	Klimat-neutral 2028	606 (utsläpp från inköp, kontor och tjänsteresor)	276 (utsläpp från kontor och tjänsteresor)
	<b>Kvalitet &amp; kompetens</b>  Vi levererar kvalitet och framtidssäkrad kompetens	<b>Affärsetik</b>  Andel medarbetare som årligen genomgår utbildning i affärsetik	>90%	86%	47%
		<b>Kompetens</b>  Hög kompetens inom våra prioriterade hållbarhetsområden (läs mer på sid 08)	>80%	67%	Ny 2022
		<b>Kvalitet</b>  Kundnöjdhet	>25 NPS	40	17
<b>Finansiellt mål</b>	<b>Lönsam tillväxt</b>  Rörelsemarginal	>10%	1,5%	-5,7%	



### Hållbara projekt

Hifab vill vara en aktör som aktivt bidrar till ett hållbart samhälle. Våra kunders projekt, där Hifab har såväl stora som små uppdrag, har en stor inverkan på samhället. Som projektledare, rådgivare och specialister har vi möjlighet att påverka. Under 2022 har vi etablerat ett sätt att mäta vår uppdragsportfölj utifrån ett hållbarhetsperspektiv, där vi mappar projekten som vi deltar i utifrån våra sex prioriterade hållbarhetsområden. Vi kommer att mäta omsättningen från de uppdrag som bidrar till ett eller flera hållbarhetsområden första gången under 2023.

### Kunskapsdelning

Det finns ett stort behov av kompetensutveckling för att lyckas möta de samhällsutmaningar vi står inför. I vår roll som kunskapspartner inom samhällsbyggnad och fastighet har vi en stor möjlighet att bidra utöver de uppdrag vi genomför. Genom att dela med oss av insikter och lärdomar bidrar vi med ökad kunskap för en hållbar utveckling. Vi har valt att mäta detta i form av antal delade insikter inom våra prioriterade hållbarhetsområden som vi delar externt.

### Samarbeten

Vi är aktiva i ett antal utvalda forum och intresseorganisationer för att både bidra och lära. Vi är övertygade om att vår förmåga att samverka är avgörande för att kunna vara med och leda utvecklingen av morgondagens samhällen.

Urval av medlemskap:

- FN Global Compact
- Teknikkonsultrådet (Innovationsföretagen)
- Plattform för Klimatneutralt byggande Göteborg
- SBR Byggingenjörerna
- Södra Sveriges Byggnadstekniska Samfund (SSBS)
- Stockholms Byggnadsförening
- PMI - Project Management Institute
- Renare Mark

### Nöjda medarbetare

Engagerade medarbetare som trivs är en förutsättning för vår affär. Detta mäter vi genom vår temperatur, Winningtemp, som bygger på en veckovis anonym temperaturmätning hos alla medarbetare. Frågorna berör arbetsmiljö, trivsel, kultur, ledarskap, engagemang, inkludering med mera. I snitt hade vi under 2022 78% svarsfrekvens med en genomsnittlig temperatur på 7,5 av 10. Inom ledarskap, personlig utveckling och teamkänsla har vi gjort en stor förbättring under året. Då mätningarna infördes under 2022 har vi inte historisk data i sin helhet. Vi har tidigare mätt ledarskaps- och medarbetarindex, upplevd diskriminering och arbetsplatsolyckor som nu bakas in i temperaturen som helhet. Måtalet framåt är att ligga över 7,5 vilket innebär att vi löpande behöver arbeta med att behålla en hög temperatur hos medarbetarna.

### Jämställdhet och mångfald

Vi strävar efter att möjliggöra en representation som speglar det samhälle vi verkar inom. För att kunna attrahera och behålla kompetenta medarbetare behöver vi skapa en inkluderande arbetsplats. Idag mäter vi detta genom könsfördelningen i styrelse, ledning och bland anställda, med en målbild om en jämn könsfördelning om 60/40%. Ambitionen framåt är att börja mäta arbetet med att öka mångfalden. Utfallet för 2022 visar att könsfördelningen blir jämnare i både styrelse och ledning, där ledningsgruppen nu har en könsfördelning med 50% kvinnor och män samt en blandad åldersfördelning.

### Hälsa

Att skapa en hälsosam arbetsplats, både kopplat till fysisk och mental hälsa är avgörande för vår framgång. Friska medarbetare har en direkt koppling till vår intjäningsförmåga. Vår frisknärvaro 2022 inom Hifabgruppen var 97% varav 95% är långtidsfrånvarande av den totala frånvaroprocenten. Jämfört med 2021 ökade frisknärvaron med 3,7 procentenheter, en stor del drivet av återgången efter Covid-19. Några av de åtgärder Hifab tar för att stärka medarbetarnas hälsa är årliga hälsokontroller, friskvårdsbidrag och gemensam lunchträning. Genom vår företagshälsövård erbjuds digital sjukvård till våra medarbetare.

## Klimat och miljö

Även om Hifabs största påverkan på klimatet sker indirekt i våra uppdrag har vi ett ansvar att reducera våra egna utsläpp. Vi har åtagit oss bidra till en kraftigt minskad klimatpåverkan i linje med parisavtalet där vi under året antagit ett mål om netto-noll utsläpp till 2028. Målet omfattar Scope 1, 2 och 3-utsläpp med marked-based som metod och 2022 som basår. Utfallet 2022 visar att våra största utsläpp sker vid inköp (31%), tjänsteresor (51%) och i våra kontor (18%).

Nyckelaktiviteter framåt är att utveckla processer för att beakta klimataspekter vid inköp, göra fler aktiva val av grön el och etablera dialog med de fastighetsägare vi hyr lokaler av. Viktiga styrdokument är Hifabs resepolicy som tydliggör att medarbetarna ska planera sitt resande så att transportmedel med förnybara energikällor väljs i första hand om praktiskt möjligt, och Hifabs personalbilspolicy som uppmuntrar uttag av elbilar eller bilar med förnybara energikällor framför fossilbaserade energikällor. Löpande förbättringsåtgärder, tillsammans med alla våra betydande miljöaspekter, hanteras inom ramen för vår miljöcertifiering enligt ISO 14001.

Klimatbokslut 2022 Beräkning enligt GHG-protokollet	2022 kgCO <sub>2</sub> e	2022 kgCO <sub>2</sub> e/ tSEK	2022 kgCO <sub>2</sub> e/ medarbetare
<b>Scope 1</b>	<b>10 962</b>	<b>0,04</b>	<b>54</b>
Utsläpp från förmåns- och servicebilar	10 962	0,04	54
<b>Scope 2 - Market Based</b>	<b>0</b>	<b>0,00</b>	<b>0</b>
Elförbrukning från Hifabs kontor (hyresgästel inkl. grön el)	0	0,00	0
<b>Scope 2 - Location Based</b>	<b>13 142</b>	<b>0,04</b>	<b>65</b>
Elförbrukning från Hifabs kontor (hyresgästel Nordisk medelmix)	13 142	0,04	65
<b>Scope 3</b>	<b>595 413</b>	<b>2,01</b>	<b>2 948</b>
S3-1. Inköpta varor & tjänster (Mat & dryck, kontorsmaterial, städ, hårdvara, drift av serverhallar)	190 811	0,64	945
S3-3. Bränsle- och energirelaterade aktiviteter uppströms	20 849	0,07	103
S3-5. Avfallshantering i verksamheten	17 250	0,06	85
S3-6. Tjänsteresor (Flyg, logi, tåg, bil)	295 606	1,00	1 463
S7-7. Pendlingsresor	38 986	0,13	193
S3-8. Hyrd tillgång uppströms	31 911	0,11	158
<b>Total kgCO<sub>2</sub>e</b>	<b>606 375</b>	<b>2,05</b>	<b>2 948</b>

# 51%

**Tjänsteresor:** 37% av våra utsläpp sker vid tjänsteresor (S.1 Utsläpp från förmåns- och servicebilar samt S.3-6 Tjänsteresor).

# 31%

**Inköp:** 40% av våra utsläpp sker vid inköp (S3-1 Inköp av varor & tjänster).

# 18%

**Kontorsrelaterat:** 23% av våra utsläpp sker i våra kontor (S2. Elförbrukning från Hifabs kontor, S3-3. Bränsle- och energirelaterade aktiviteter uppströms, S3-5. Avfallshantering i verksamheten, S3-7. Pendlingsresor samt S3-8. Hyrd tillgång uppströms)

### Affärsetik

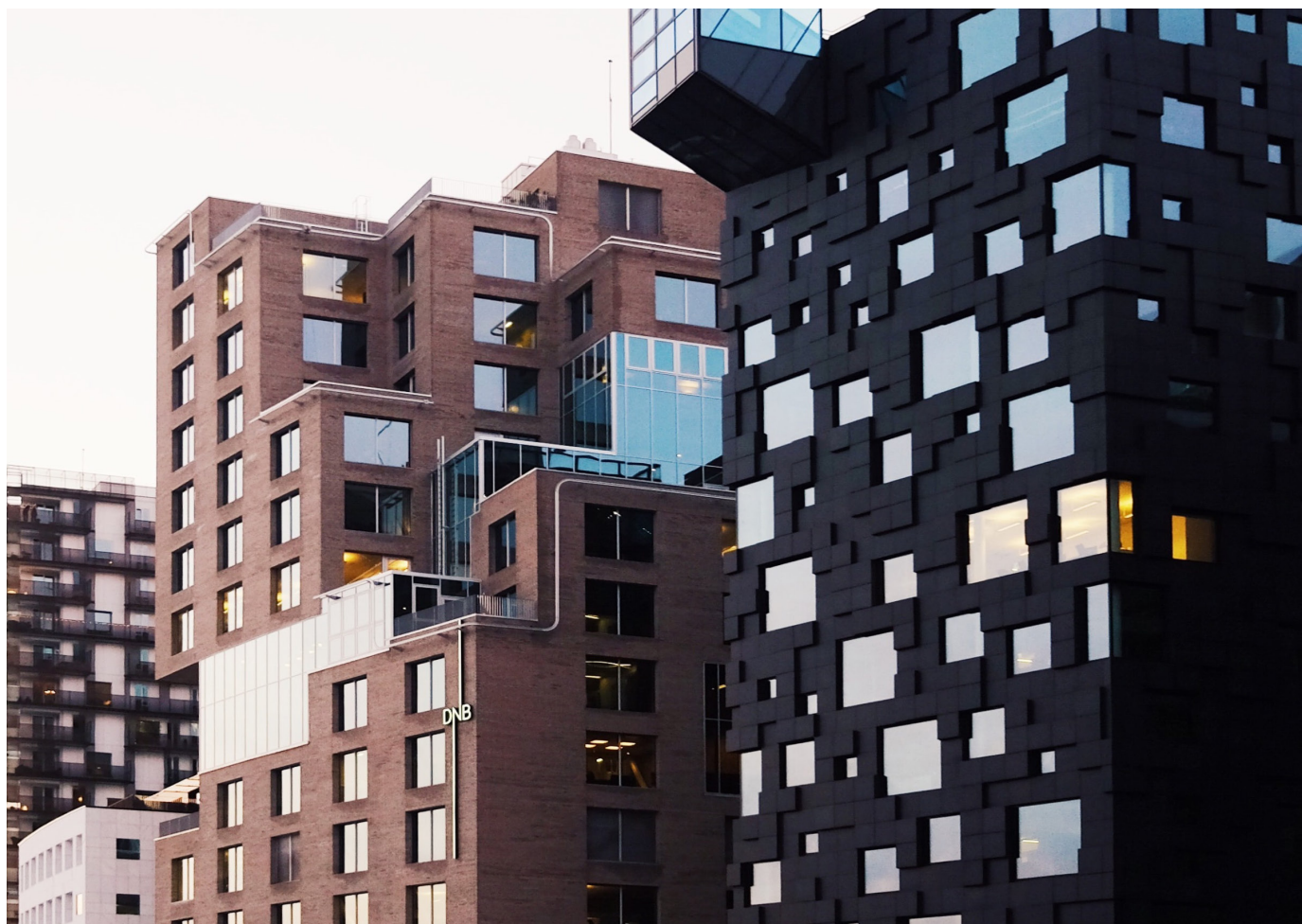
Sedan 2019 har Hifab genomfört en årlig digital utbildning med syfte att säkerställa att våra medarbetare har kunskap om Hifabs affärsetiska arbete och värdegrund samt hur vi motarbetar korruption i vardagen. Utbildningen uppdateras årligen med aktuella och verklighetstroga dilemman från verksamheten. Under 2022 genomförde 86% av medarbetarna utbildning, jämfört med 47% under föregående år. Utfallet är ett resultat av att aktivt öka deltagandet. För att rapportera oegentligheter och avvikelser i efterlevnad av vår uppförandekod finns en visselblåsarfunktion som är tillgänglig för interna och externa intressenter. Den tillhandahålls av en extern leverantör för att säkerställa fullständig anonymitet hos den som anmäler. Under året har vi fått in 0 anmälningar.

### Kompetens

Att tillhandahålla relevant kompetens som överträffar kundernas behov och skapar ny efterfrågan är en avgörande konkurrensfördel. Vår inriktning är att göra en kompetensflyttning utifrån våra prioriterade hållbarhetsområden. Vår kartläggning visar att 67% av konsulterna besitter hög till mycket hög expertis inom ett eller flera av de prioriterade hållbarhetsområdena, samtidigt som det finns ett stort intresse för kompetensutveckling. Medarbetarna ser även hög investeringspotential hos kunderna, framför allt inom områdena energi, klimat och byggprocess.

### Kvalitet

Vårt kvalitetsarbete syftar till att leverera högt kundvärde över tid. Vi ska vara en pålitlig partner som levererar det vi åtar oss och strävar efter långsiktiga samarbeten med våra kunder. Från 2021 till 2022 ökade vår kundnöjdhet (kundlojalitet), som mäts i NPS (Net Promoter Score) från 17 till 40. Under året har vi utvecklat våra rutiner i genomförande av mätningarna, vilket kan vara ett bidrag till det stora klivet i positiv utveckling.





# Läshänvisningar lagen om icke-finansiell information

Affärsmodell		s. 06-09
<b>Hållbarhetsupplysningar:</b> Innefattar miljö, sociala förhållanden, personal, respekt för mänskliga rättigheter och motverkande av korruption		
Policy	Policydokument Hållbarhetsstyrning	s. 60 s. 60
Väsentliga risker	Risker	s. 52-53
Resultatindikatorer	Utfall gemensamma mål Resultat 2022 hållbarhetsarbete	s.07 s. 61-64

## Revisorns yttrande avseende den lagstadgade hållbarhetsrapporten

Till bolagsstämman i Hifab Group AB, org.nr 556394-1987

### Uppdrag och ansvarsfördelning

Det är styrelsen som har ansvaret för hållbarhetsrapporten för år 2022 på sidorna 60–65 och för att den är upprättad i enlighet med årsredovisningslagen.

### Granskningens inriktning och omfattning

#### Vår granskning har skett enligt FARs rekommendation RevR 12

Revisorns yttrande om den lagstadgade hållbarhetsrapporten. Detta innebär att vår granskning av hållbarhetsrapporten har en annan inriktning och en väsentligt mindre omfattning jämfört med den inriktning och omfattning som en revision enligt

International Standards on Auditing och god revisionssed i Sverige har. Vi anser att denna granskning ger oss tillräcklig grund för vårt uttalande.

### Uttalande

En hållbarhetsrapport har upprättats.

Vår revisionsberättelse har lämnats fredag den 31 mars 2023.

**Deloitte AB**  
**Daniel Wassberg**  
**Auktoriserad revisor**

Hifab Group AB (publ)  
Org. nr. 556394-1987

**Säte:**

Sveavägen 163  
104 32 Stockholm  
Tel: 010-476 60 00

---

**Hifab** är en oberoende rådgivare och projektledare inom fastigheter och samhällsbyggnad. Vi erbjuder specialiserad kompetens och unik erfarenhet till våra kunder som äger, utvecklar och förvaltar mark, byggnader, lokaler och infrastruktur. Hifab grundades 1947, omsätter 300 miljoner och finns representerade över hela Sverige och driver även internationella projekt. [Läs mer på hifab.se](https://www.hifab.se)

