

# Hifab Group AB (publ.)

## Delårsrapport för januari – mars 2022

### Januari – mars, första kvartalet, i sammandrag

- Nettoomsättningen uppgick till 75,5 (85,1) MSEK.
- Rörelseresultatet i verksamheten uppgick till 1,0 (-1,6) MSEK.
- Resultat efter finansiella poster uppgick till 0,8 (-1,5) MSEK.
- Kassaflödet från verksamheten uppgick till 0,7 (-8,7) MSEK.
- Resultat per aktie före och efter utspädning uppgick till 0,01 (-0,02) SEK.

### VD-rapport

#### En starkare början på 2022 med ökad orderstock och förbättrad debiteringsgrad

Årets första kvartal har uppvisat ett förbättrat rörelseresultat men en omsättningsminskning med 11,3% jämfört med föregående år. För kvartalet uppgår Hifabs nettoomsättning till 75,5 (85,1) MSEK och rörelseresultatet till 1,0 (-1,6) MSEK.

Orsaken till den lägre omsättningen är framför allt färre konsulter i bolaget. Vi har valt att vara försiktiga med rekrytering vilket inneburit att personalstyrkan minskat i jämförelse med förra året.

Glädjande ser vi att försäljningen är god och orderstocken framåt är ökande i den svenska verksamheten. Debiteringsgraden har ökat i alla delar av verksamheten och det är god lönsamhet i projekten – kunderna är nöjda och medarbetarna gör ett bra jobb.

Orderstocken för utland är i nivå med föregående år, vilket är på en historiskt hög nivå. Under sista kvartalet har vi dock haft fortsatta svårigheter att realisera orderstocken med hänsyn till ländernas pandemirestriktioner.

Marknaden är fortfarande stark och det oroliga världsläget har inte påverkat Hifab direkt. Dock finns det risk att den totala påverkan av ökande inflation, höjda råvaru- och drivmedelspriser, försenade leveranser och brist på byggmaterial kan ha en inverkan på Hifabs kunder och därmed på Hifabs resultat långsiktigt.

Hifab har stor potential och vi fortsätter arbetet för att skapa nya affärer och drar nytta av alla medarbetares kompetens. Marknaden är stark och vi har ambitioner att öka vår andel av marknaden under 2022, samtidigt fortsätter vi vår utveckling mot ett än mer kundorienterat företag.

*Stockholm den 27 april 2022*

*Hifab Group AB (publ.)*

*Karin Annervall Parö, CEO*

## Några exempel på nya uppdrag under första kvartalet

### Besiktningorganisation för ombyggnation av anrik gymnasieskola i centrala Stockholm

Gymnasieskolan Vasa Real ligger mitt i centrala Stockholm och ska nu byggas om av fastighetsägaren SISAB (skolfastigheter i Stockholm AB). Skolan ska framtidsanpassas och elevantalet beräknas öka från dagens 810 till 1 320. Projektet beräknas vara färdigställt till skolstarten hösten 2023. En av de befintliga byggnaderna får en påbyggnad uppåt i tre plan och mot denna byggnad tillkommer ett nytt hus med fyra våningar. Byggnaden kommer bland annat att inrymma en 9-avdelningsförskola och på taket skapas dessutom ett pedagogiskt rum med möjlighet till lek och lärande med blick över Vasaparken.

Hifab har fått i uppdrag av SISAB att bistå med en besiktningorganisation inom samtliga discipliner. Arbetet är precis i uppstarten och för tillfället pågår besiktning av betong- och stålarbeten.

Projektledare när Granitor bygger kommersiell fastighet i Kävlings nya stadsdel Centralt i Kävlinge, Skåne, ligger den nya stadsdelen Stationsstaden. Förutom bostäder för drygt 3 000 människor kommer området även innefatta ett nytt kommunhus, ett badhus och flera lokaler för butiker och service. Stadsdelen kommer att byggas ut etappvis och förväntas vara färdig 2028.

Granitor avser inom kort påbörja byggandet av en ny kommersiell fastighet i direkt anslutning till Coop-butiken som färdigställdes 2020. Den nya byggnaden kommer inrymma tre större verksamheter inom hälsovård.

Byggarbetena kommer att genomföras på totalentreprenad och Hifab bistår Granitor under projektet med projekt- och byggleddning, kontrollansvar samt en komplett besiktningorganisation.

### Tillträdesbesiktningar för Migrationsverket

I samband med krigsutbrottet i Ukraina har Migrationsverket fått i uppdrag att snabbt sammanställa boenden för den ström av flyktingar som anländer. Innan Migrationsverket kan flytta in i aktuella anläggningar ska en auktoriserad besiktningsman genomföra en statuskontroll/besiktning. Syftet med besiktningarna är att fastställa omfattningen på anläggningens status och eventuella slitage och skador.

Hifab har nu fått i uppdrag av Migrationsverket att genomföra dessa tillträdesbesiktningar.

Projektledare för norsk kommun som installerar förbränningsanläggning för fjärrvärme Norska Jessheim är en tätort i Ullensakers kommun, ca 30 minuter nordöst om Oslo. Kommunens värmecentral ska nu kompletteras med en förbränningsanläggning för biobränsle som börjar projekteras under våren 2022. Anläggningen kommer att producera fjärrvärme som distribueras till kommunens invånare. Anläggningen beräknas vara driftsatt i mars 2023.

Hifab har fått i uppdrag att projektleda installationen av förbränningsanläggningen. Uppdraget innebär en kombinerad roll som innefattar projektledning, upphandling, samordning, projekteringsledning och byggleddning. I uppdraget bidrar vi även med kompetens inom förnyelsebar energi.

## Hifab projektleder bygget av två nya skolor i Tranås

Tranås kommun har beslutat att bygga två nya skolor i kommunen. En av dessa är en ny skolbyggnad till Junkaremålsskolan. Skolbyggnaden kommer inrymma en tvåparallellig F-6 skola samt särskola. De befintliga skolbyggnaderna har haft inomhusmiljöproblem, vilket har lett till att beslut tagits om att bygga en helt ny skolbyggnad på området bredvid den befintliga högstadiedelen.

Rivning av befintliga byggnader beräknas starta under sommaren 2022 och den nya skolbyggnaden planeras att stå färdig till höstterminen 2024.

Eftersom kommunen växer har även beslut tagits om att bygga en helt ny grundskola, Granelundsskolan. Projektet innebär en ny treparallellig F-6 skola med bland annat en fullstor idrottshall, storkök och skolgård. Byggstart beräknas till början av 2023 och skolan beräknas stå färdig till höstterminen 2025.

Hifab har fått förmånen att vara beställarens projekt- och byggledare för de båda projekten.

## Detaljerad förstudie CCU-projekt

I Örnsköldsvik ska Sveriges första anläggning för produktion av elektrobränsle byggas. Koldioxid från Övik Energis kraftvärmeverk Hörneborgsverket kommer att användas för produktion av elektrometanol. Hifab DU-Teknik, med erfarenhet av flertal CCS-projekt, förser projektet med en projektledare som leder arbetet. Initiativet drivs av Göteborgsbolaget Liquid Wind. Andra stora bolag som Siemens och Alfa Laval är parter i projektet.

## Kommunalt vatten och avlopp till populära Dalarö

I Stockholms södra skärgård ligger Dalarö som från början var ett sommarstugeområde som har byggts ut från 1930-talet och framåt. Eftersom syftet från början har varit just fritidsboende har kommunalt vatten- och avlopp aldrig anlagts. I takt med att Stockholm och Haninge växer har en ökad efterfrågan på att bo permanent i dessa områden uppkommit. Nu har Haninge kommun tagit beslutat om en VA-plan som innebär att kommunalt vatten och avlopp ska byggas ut i området.

Hifab projektleder utbyggnationen för VA på Dalarö etapp 2a, Kolbotten och västra Vadviken vilket inkluderar att projektleda och leda projektering av VA-systemet i övergången från systemhandling till detaljprojektering. I uppdraget ingår att representera Haninge kommun och kommunens intressen för omvandlingsområden och detaljplan på Dalarö. Uppdraget innebär även en samordningsroll med andra pågående projekt på Dalarö.

## Övrigt under första kvartalet

### Hifab anställer ny VD – Nicke Rydgren

Den 7 januari 2022 meddelade styrelsen för Hifab Group att de utsett Nicke Rydgren till ny VD för Hifab Group med tillträde den 2 maj 2022. Nicke Rydgren kommer närmast från det börsnoterade bolaget Projektengagemang Sweden AB (PE Teknik & Arkitektur) där han verkat sedan 2017, nu senast som COO i koncernledningen. Han har en bakgrund som managementkonsult och har tidigare varit affärsområdeschef på data- och analysföretaget Bisnode.



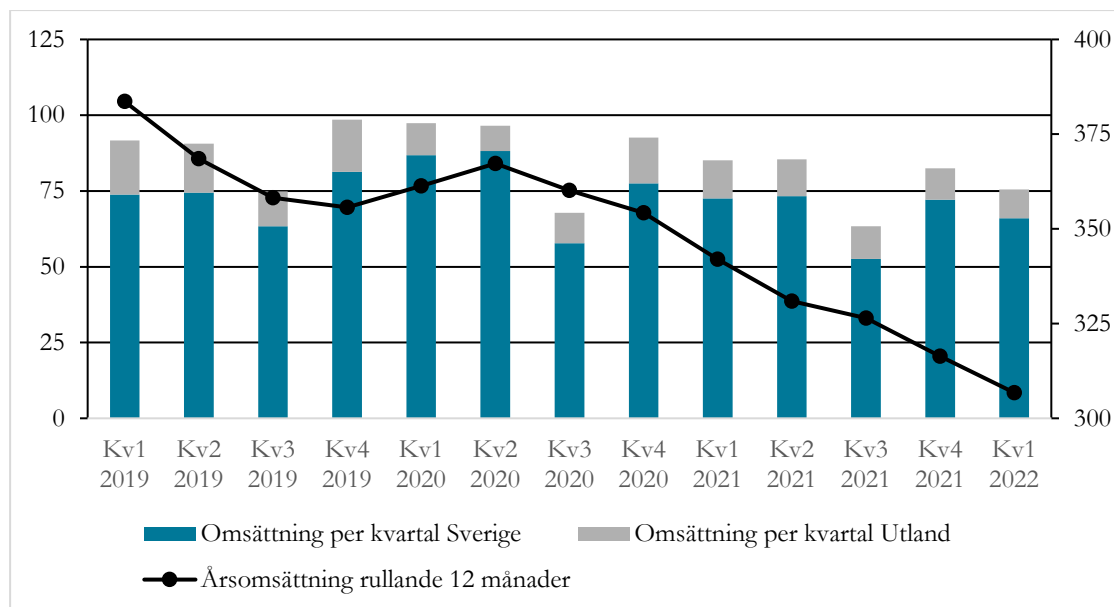
### Ulf Sandegren interim CFO till Hifab

Ulf Sandegren har ersatt Robert Johansson och tagit över ansvaret och gått in som interim CFO för Hifab från 4 april.

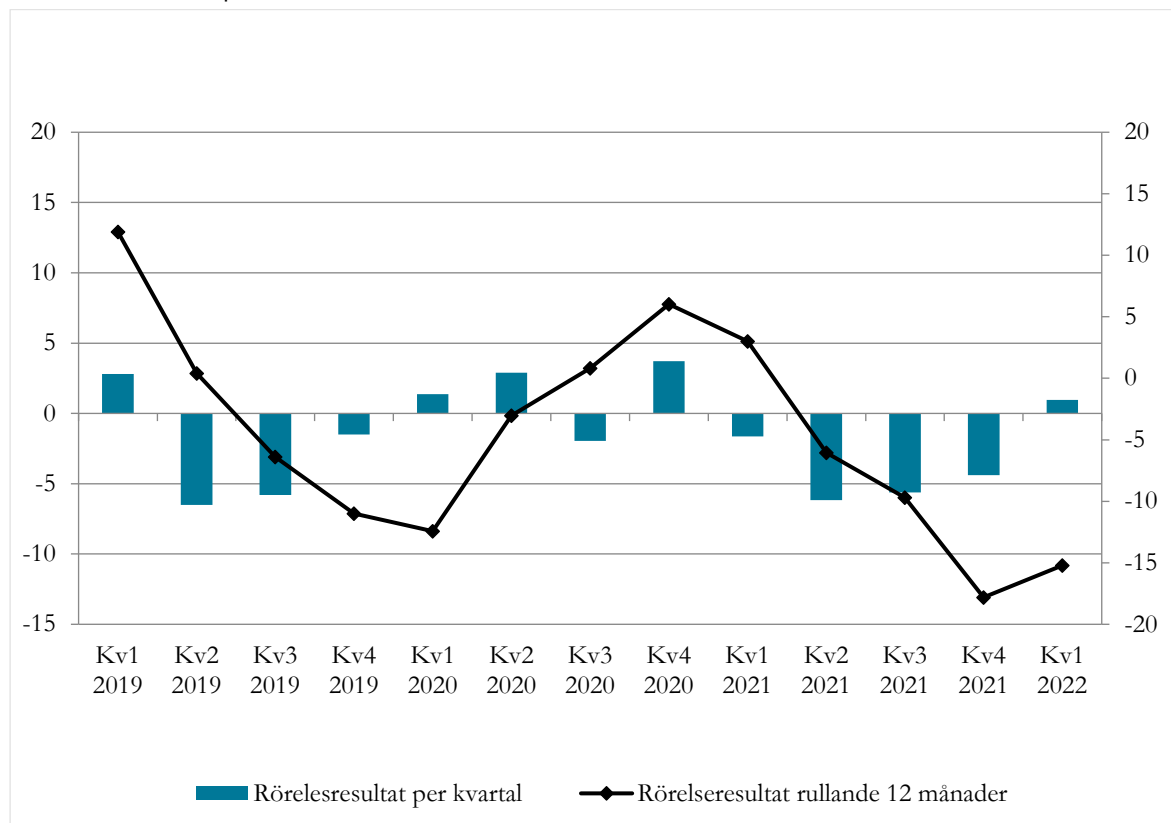
Ulf Sandegren har en mångårig erfarenhet som CFO på bland annat Cap Gemini Sverige AB och Bankgirot AB och kommer närmast från Metria AB där han verkat sedan 2017. Han har bakgrund som revisor på revisionsbyrån PwC.

## Nettoomsättning och resultat i koncernen

Omsättning per kvartal och rullande 12 månader, Mkr.



Rörelseresultat per kvartal och rullande 12 månader, Mkr.



## Nettoomsättning och resultatutveckling i sammandrag

MSEK	jan - mar 2022	jan - mar 2021	helår 2021
Nettoomsättning	75,5	85,1	316,4
Rörelseresultat	1,0	-1,6	-17,8
Finansnetto	-0,2	0,1	0,0
Resultat efter finansiella poster	0,8	-1,5	-17,8
Skatt	-0,2	0,3	-0,4
<b>Periodens resultat</b>	<b>0,6</b>	<b>-1,2</b>	<b>-18,2</b>
- varav			
Periodens resultat hänförligt till moderbolagets aktieägare	0,6	-1,2	-18,2

### Januari till mars 2022

Under kvartalet har nettoomsättningen minskat med 11,3% till 75,5 MSEK. I Sverige ser vi en negativ tillväxt om 9,0%, beroende på färre antal konsulter och underkonsulter, minskningen av antalet konsulter är en följd av att vi varit restriktiva med att anställa under Covid-19 pandemin. Samtidigt ser vi både en förbättrad beläggningsgrad och ett högre timpris jämfört med samma kvartal föregående år. Vidare innehöll årets kvartal något fler arbetstimmar gentemot föregående år. Utlandsverksamheten har under kvartalet en negativ tillväxt om 24,3%, då vi i ett par stora projekt, på grund av Covid-19 och konflikter i genomförandelandet, haft en minskad aktivitet och lägre intäkter. Under Q2 förväntas båda dessa projekt vara tillbaka på normal nivå.

Under kvartal 1 2021 erhöles 1,4 MSEK i statligt stöd för korttidsarbete, redovisade som en övrig intäkt, motsvarande belopp i år är 0 MSEK.

Under perioden uppgår rörelsemarginalen till 1,3% vilket är en förbättring gentemot föregående års -1,9%. Hifab har fortsatt genomföra kostnadsbesparingar och det i kombination med förbättrad debiteringsgrad gör att vi ser en resultatförbättring gentemot samma period föregående år.

Kvartalets finansnetto uppgick till -0,2 MSEK gentemot 0,1 MSEK föregående år, kostnad för valutajusteringar har ökat med 0,1 MSEK samtidigt som räntekostnaden har ökat med 0,2 MSEK.

Skattekostnaden har ökat till -0,2 MSEK, beroende på det förbättrade resultatet.

Resultatet per aktie uppgick till 0,01 (-0,02) SEK.

### Finansiell ställning

Likvida medel, inklusive beviljade krediter uppgick per den 31 mars 2022 till 12,2 (32,0) MSEK. De räntebärande skulderna uppgick till 30,2 (20,5), varav leasingskuld för hyresfastigheter och bilar utgör 14,3 MSEK (19,4) och skulder till kreditinstitut 15,8 MSEK (1,0). Soliditeten uppgår till 30,5 (38,6) %. Koncernens egna kapital var 44,9 (61,8) MSEK.

Kassaflödet från den löpande verksamheten före förändringar i rörelsekapitalet uppgick under januari – mars 2022 till 5,3 (0,4) MSEK och förändringar i rörelsekapitalet till -4,6 (-9,1) MSEK.

Kassaflödet från investeringsverksamheten uppgår netto till -0,2 (0,0) MSEK.

Kassaflödet från finansieringsverksamheten blev -1,7 (0,6) MSEK, där amortering av lån gjorts med 4,0 MSEK, vidare har checkkrediterna utnyttjats med 5,0 MSEK samt amortering av leasingskuld gjorts med 2,7 MSEK.

Hifab redovisar en uppskjuten skattefordran om 7,8 (8,3) MSEK. Hela beloppet är hänförligt till underskottsavdrag. Den uppskjutna skattefordran redovisas som övriga långfristiga anläggningstillgångar.

Koncernens totala likviditetsutrymme, inklusive ej utnyttjade krediter, uppgår till 8,3 (24,7) MSEK.

## Medarbetare

Medelantalet årsanställda i Hifabkoncernen var 226 (303) under perioden. Medelantalet årsanställda har minskat med 25 personer i den svenska verksamheten och minskat med 52 personer i den utländska verksamheten jämfört med motsvarande period förra året, där minskningen i den utländska verksamheten beror på ett par större projekt som befinner sig i vänteläge.

## Transaktioner med närstående

Under perioden har styrelseledamoten Karin Annerwall Parö fakturerat 0,5 MSEK till bolaget för sina tjänster i rollen som VD.

Hifab har tecknat avtal med Softronic om köp av tjänster i transformationen av IT-miljön, från drift på marken till Azure.

I övrigt har inga transaktioner med närstående skett under perioden.

## Påverkan av Covid-19

I Sverige är verksamheten normaliserad och vi har inte en väsentlig påverkan på den svenska verksamheten relaterat till Covid-19. Gällande Hifabs utlandsverksamhet ser vi dock fortsatta utmaningar. På grund av förlängda nedstängningar av länderna är det fortsatt svårt att driva och genomföra projekt. Den förväntade uppbyggnaden som tidigare planerats i dessa länder har ännu inte kommit igång.

## Kriget i Ukraina

Kriget i Ukraina har, förutom allt mänskligt lidande, inneburit en kraftigt ökad geopolitisk oro och osäkerhet i främst Europa.

Hifab har ingen direkt exponering mot vare sig Ukraina eller Ryssland och kriget har inte heller haft någon påverkan på vår verksamhet. Det är dock för tidigt att bedöma eventuella framtida indirekta konsekvenser.

## Moderbolaget

Det formella moderföretaget i koncernen är Hifab Group AB. Moderföretagets uppgift är att äga dotterbolagsaktier. Nettoomsättningen uppgick för perioden **januari – mars** till 0,0 (0,0) MSEK.

Resultatet efter finansiella poster blev -0,1 (-0,1). Likvida medel uppgick till 0,0 (0,0) MSEK per den 31 mars 2022.

## Väsentliga händelser efter rapportperiodens utgång

Inga väsentliga händelser att rapportera.

## Redovisningsprinciper

Hifab Group upprättar sin koncernredovisning enligt International Financial Reporting Standards (IFRS) utgivna av International Accounting Standards Board (IASB) samt tolkningsuttalanden från IFRS Interpretations Committee, så som de antagits av EU för tillämpning inom EU. Delårsrapporten har upprättats i enlighet med IAS 34 Delårsrapportering och Årsredovisningslagen för koncernen och i enlighet med RFR 2 Redovisning för juridiska personer och Årsredovisningslagen för moderbolaget. Upplýsningar enligt IAS 34 Delårsrapportering lämnas såväl i noter som på annan plats i delårsrapporten. De redovisningsprinciper och beräkningsmetoder som har tillämpats i delårsrapporten överensstämmer, om ej annat anges nedan, med de som tillämpades vid upprättandet av den senaste årsredovisningen. De nya och ändrade IFRS-standarder samt tolkningar från IFRS Interpretations Committee och som gäller från och med den 1 januari 2021 har inte fått någon väsentlig påverkan på koncernens finansiella rapporter. Motsvarande gäller för moderbolaget, dvs. de ändringar som skett i RFR 2 och som är tillämpliga från och med den 1 januari 2021 har inte fått någon väsentlig effekt på moderbolagets finansiella rapporter.

## Väsentliga risker och osäkerhetsfaktorer

Hifab genomför regelbundet en riskkartläggning av koncernens risker, med syfte att löpande vidareutveckla och förstärka rutinerna för löpande riskuppföljning. Hifabkoncernens väsentliga risk- och osäkerhetsfaktorer inkluderar affärsrisker knutet till den allmänna ekonomiska utvecklingen och investeringsviljan på olika marknader, förmågan att rekrytera, behålla kvalificerade medarbetare och effekten av politiska beslut. Koncernen är vidare exponerad för olika slag av finansiella risker såsom valuta- ränte- och kreditrisker. Kopplat till hållbarhetsriskerna har också identifierats korruptionsrisker, främst i samband med projekt i utvecklingsländer. För risker och riskhantering i övrigt, se Års- och hållbarhetsredovisning 2021. Beträffande Covid-19, finns det beskrivet i denna rapport samt i årsredovisningen. I övrigt har inga väsentliga förändringar inträffat som föranleder en ändring av dessa beskrivningar.

## Övrig information

Kommande rapporttillfällen:

- Årsstämma: 10 maj 2022
- Delårsrapport Q2-2022: 18 augusti 2022
- Delårsrapport Q3-2022: 25 oktober 2022
- Bokslutskommuniké för 2022: februari 2023

All rapportering publiceras på [www.hifab.se](http://www.hifab.se)

Informationen lämnades, genom nedanstående kontaktpersoners försorg, för offentliggörande den 27 april 2022 kl. 08.00 CET.

Hifabs Certified Adviser är Mangold Fondkommission AB.

Tel: +46 8 5030 1550. E-post: [CA@mangold.se](mailto:CA@mangold.se)

För ytterligare information, kontakta Karin Annerwall Parö CEO, telefon 010-476 60 00.

Denna rapport har inte varit föremål för granskning av bolagets revisor.



## Koncernen

### Resultaträkning i sammandrag

MSEK	jan - mar 2022	jan - mar 2021	helår 2021
<b>Rörelsens intäkter</b>			
Intäkter	75,5	85,1	316,4
Övriga rörelseintäkter	0,4	2,0	-1,5
<b>Summa</b>	<b>75,9</b>	<b>87,1</b>	<b>314,9</b>
<b>Rörelsens kostnader</b>			
Övriga externa kostnader	-25,9	-31,2	-119,4
Personalkostnader	-46,4	-54,6	-202,2
Avskrivningar	-2,6	-2,9	-11,1
<b>Summa</b>	<b>-74,9</b>	<b>-88,7</b>	<b>-332,7</b>
<b>Rörelseresultat</b>	<b>1,0</b>	<b>-1,6</b>	<b>-17,8</b>
Finansiella poster	-0,2	0,1	0,0
<b>Resultat efter finansiella poster</b>	<b>0,8</b>	<b>-1,5</b>	<b>-17,8</b>
Skatt på periodens resultat	-0,2	0,3	-0,4
<b>Periodens resultat</b>	<b>0,6</b>	<b>-1,2</b>	<b>-18,2</b>
<b>Summa periodens resultat hänförligt till:</b>			
Moderbolagets aktieägare	0,6	-1,2	-18,2
Innehav utan bestämmande inflytande	0,0	0,0	0,0
<b>Totalresultat</b>	<b>0,6</b>	<b>-1,2</b>	<b>-18,2</b>
Periodens resultat	0,6	-1,2	-18,2
<b>Komponenter som kommer att omklassificeras vid årets resultat:</b>			
Valutadifferenser vid omräkning av utlandsverksamheter	0,2	0,1	0,1
<b>Summa komponenter som kommer att omklassificeras vid periodens resultat</b>	<b>0,2</b>	<b>0,1</b>	<b>0,1</b>
<b>Summa totalresultat för perioden</b>	<b>0,8</b>	<b>-1,1</b>	<b>-18,1</b>
<b>Summa totalresultat hänförligt till moderbolagets aktieägare i sin helhet:</b>	<b>0,8</b>	<b>-1,1</b>	<b>-18,1</b>

## Balansräkning i sammandrag

MSEK	31 mar 2022	31 mar 2021	31 dec 2021
<b>Anläggningstillgångar</b>			
Goodwill	16,0	16,0	16,0
Materiella anläggningstillgångar	1,6	0,7	1,6
Nyttjanderättstillgångar	15,4	20,1	20,9
Andra långfristiga fordringar	0,1	0,1	0,1
<b>Summa Anläggningstillgångar</b>	<b>33,1</b>	<b>36,9</b>	<b>38,6</b>
<b>Övriga långfristiga fordringar</b>			
Uppskjuten skattefordran	7,8	8,3	7,8
<b>Summa långfristiga fordringar</b>	<b>7,8</b>	<b>8,3</b>	<b>7,8</b>
<b>Totala anläggningstillgångar</b>	<b>40,9</b>	<b>45,2</b>	<b>46,4</b>
<b>Omsättningstillgångar</b>			
Pågående uppdrag	40,1	42,0	38,6
Kundfordringar	52,9	55,0	59,2
Övriga fordringar	6,3	6,0	6,8
Förbetalda kostnader och upplupna intäkter	3,9	5,0	3,5
Kassa och Bank	3,0	7,0	4,2
<b>Summa Omsättningstillgångar</b>	<b>106,2</b>	<b>115,0</b>	<b>112,3</b>
<b>Totala tillgångar</b>	<b>147,1</b>	<b>160,2</b>	<b>158,7</b>
<b>Eget kapital och skulder</b>			
Eget kapital	44,9	61,8	44,1
<b>Långfristiga skulder</b>			
Långfristiga räntebärande skulder	0,1	0,1	0,1
Avsättning pensioner	0,1	0,1	0,1
Långfristiga leasingkulder	7,7	11,3	10,5
<b>Summa Långfristiga skulder</b>	<b>7,9</b>	<b>11,5</b>	<b>10,7</b>
<b>Kortfristiga skulder</b>			
Leverantörsskulder	26,8	28,7	28,8
Övriga kortfristiga skulder	13,5	17,1	16,9
Skulder till kreditinstitut	15,8	1,0	14,8
Kortfristiga leasingkulder	6,6	8,1	9,5
Upplupna kostnader och förutbetalda intäkter	31,6	32,0	33,9
<b>Summa kortfristiga skulder</b>	<b>94,3</b>	<b>86,9</b>	<b>103,9</b>
<b>Summa skulder och eget kapital</b>	<b>147,1</b>	<b>160,2</b>	<b>158,7</b>

## Kassaflödesanalys i sammandrag

MSEK	jan - mar 2022	jan - mar 2021	helår 2021
<b>Den löpande verksamheten</b>			
Kassaflöde från rörelsen	5,3	0,4	-19,8
Förändringar i rörelsekapital	-4,6	-9,1	-4,8
<b>Kassaflöde från den löpande verksamheten</b>	<b>0,7</b>	<b>-8,7</b>	<b>-24,6</b>
<b>Investeringsverksamheten</b>			
Avyttring av dotterbolag	0,0	0,0	-0,1
Förändring av andra långfristiga fordringar	0,0	0,0	0,1
Förvärv av anläggningstillgångar	-0,2	0,0	-1,2
<b>Kassaflöde från investeringsverksamheten</b>	<b>-0,2</b>	<b>0,0</b>	<b>-1,2</b>
<b>Kassaflöde före finansiering</b>	<b>0,5</b>	<b>-8,7</b>	<b>-25,8</b>
<b>Finansieringsverksamheten</b>			
Utnyttjad checkkredit	5,0	0,0	9,8
Upptagande av banklån	0,0	0,0	4,0
Amortering av banklån	-4,0	0,0	0,0
Förändring av leasingskuld	-2,7	0,6	1,1
<b>Kassaflöde från finansieringsverksamheten</b>	<b>-1,7</b>	<b>0,6</b>	<b>14,9</b>
<b>Periodens kassaflöde</b>	<b>-1,2</b>	<b>-8,1</b>	<b>-10,9</b>
Likvida medel vid periodens början	4,2	15,1	15,1
Kursdifferens i likvida medel	0,0	0,0	0,0
<b>Likvida medel vid periodens slut</b>	<b>3,0</b>	<b>7,0</b>	<b>4,2</b>

## Förändring av eget kapital i sammandrag

kSEK	Aktiekapital	Övrigt tillskjutet kapital	Omräknings reserv	Balanserade vinstmedel inkl årets resultat	Totalt hänförligt till moderbolagets ägare	Innehav utan bestämmande inflytande	Totalt eget kapital
<b>Ingående balans per 1 januari 2021</b>	6 084	51 301	650	4 833	62 868	44	62 912
<b>Förändringar i eget kapital 2021</b>							
Årets resultat				-18 223	-18 223	-	-18 223
Avyttring dotterbolag				-695	-695		-695
Valutakursdifferenser vid omräkning av utlandsverksamheter			72		72		72
<b>Summa totalresultat för året</b>			72	-18 918	-18 846	-	-18 846
Lämnad utdelning				-	-		0
<b>Utgående balans per 31 december 2021</b>	6 084	51 301	722	-14 085	44 022	44	44 066
<b>Ingående balans per 1 januari 2021</b>	6 084	51 301	650	4 833	62 868	44	62 912
<b>Förändringar i eget kapital 2021</b>							
Årets resultat				-1 239	-1 239	-	-1 239
Valutakursdifferenser vid omräkning av utlandsverksamheter			79		79		79
<b>Summa totalresultat för året</b>			79	-1 239	-1 160	-	-1 160
Lämnad utdelning				-	-		0
<b>Utgående balans per 31 mars 2021</b>	6 084	51 301	729	3 594	61 708	44	61 752
<b>Ingående balans per 1 januari 2022</b>	6 084	51 301	722	-14 085	44 022	44	44 066
<b>Förändringar i eget kapital 2022</b>							
Årets resultat				620	620	-	620
Valutakursdifferenser vid omräkning av utlandsverksamheter			217		217		217
<b>Summa totalresultat för året</b>			217	620	837	-	837
Lämnad utdelning				-	-		-
<b>Utgående balans per 31 mars 2022</b>	6 084	51 301	939	-13 465	44 859	44	44 903

## Moderbolaget

### Resultaträkning i sammandrag

MSEK	jan - mar 2022	jan - mar 2021	helår 2021
<b>Rörelsens intäkter</b>	-	-	-
<b>Rörelsens kostnader</b>			
Övriga externa kostnader	0,0	0,0	0,0
<b>Summa</b>	<b>0,0</b>	<b>0,0</b>	<b>0,0</b>
<b>Rörelseresultat</b>	<b>0,0</b>	<b>0,0</b>	<b>0,0</b>
<b>Resultat från finansiella investeringar</b>			
Resultat från försäljning av koncernföretag	0,0	0,0	0,6
Finansnetto	-0,1	-0,1	-0,4
<b>Resultat efter finansiella poster</b>	<b>-0,1</b>	<b>-0,1</b>	<b>0,2</b>
Koncernbidrag	-	-	1,6
Skatt	0,0	0,0	0,0
<b>Periodens resultat</b>	<b>-0,1</b>	<b>-0,1</b>	<b>1,8</b>

Periodens resultat för moderbolaget överensstämmer med totalresultatet

## Balansräkning i sammandrag

MSEK	31 mar 2022	31 mar 2021	31 dec 2021
<b>Anläggningstillgångar</b>			
Andelar i koncernföretag	152,3	152,7	152,3
Långfristiga fordringar koncernföretag	3,0	6,5	3,0
<b>Summa anläggningstillgångar</b>	<b>155,3</b>	<b>159,2</b>	<b>155,3</b>
<b>Övriga långfristiga fordringar</b>			
Uppskjuten skattefordran	7,5	7,5	7,5
<b>Summa långfristiga fordringar</b>	<b>7,5</b>	<b>7,5</b>	<b>7,5</b>
<b>Omsättningstillgångar</b>			
Kortfristiga fordringar, koncernföretag	5,2	9,2	5,2
Kassa och bank	0,0	0,0	0,0
<b>Summa omsättningstillgångar</b>	<b>5,2</b>	<b>9,2</b>	<b>5,2</b>
<b>Totala tillgångar</b>	<b>168,0</b>	<b>175,9</b>	<b>168,0</b>
<b>Eget kapital och skulder</b>			
<b>Eget kapital</b>	<b>153,4</b>	<b>151,5</b>	<b>153,5</b>
Långfristig skuld kreditinstitut	-	-	-
Långfristiga skulder, koncernföretag	14,6	18,8	14,5
<b>Summa långfristiga skulder</b>	<b>14,6</b>	<b>18,8</b>	<b>14,5</b>
Kortfristiga skulder kreditinstitut	0,0	0,0	0,0
Kortfristiga skulder, koncernföretag	0,0	5,6	0,0
Upplupna kostnader och förutbetalda intäkter	0,0	0,0	0,0
<b>Summa kortfristiga skulder</b>	<b>0,0</b>	<b>5,6</b>	<b>0,0</b>
<b>Summa eget kapital och skulder</b>	<b>168,0</b>	<b>175,9</b>	<b>168,0</b>

## Koncernens nyckeltal

	jan - mar 2022	jan - mar 2021	12 månader rullande	helår 2021	helår 2020	helår 2019	helår 2018	helår 2017
Omsättning, MSEK	76	85	307	316	354	356	402	444
Rörelseresultat, MSEK	1,0	-1,6	-15,2	-17,8	6,1	-11,0	13,2	17,8
Resultat efter finansiella poster, MSEK	0,8	-1,5	-15,5	-17,8	4,5	-12,1	13,2	17,2
Eget kapital, hänförligt till moderbolagets aktieägare, MSEK	44,9	61,8	44,9	44,1	62,9	59,6	77,6	76,1
Kassalikviditet, %	113	132	113	108	135	124	146	153
Avkastning på eget kapital efter skatt, %	1,3	-1,9	-36,4	-41,3	5,6	-18,2	12,2	17,2
Avkastning på sysselsatt kapital %	1,6	-1,6	-25,0	-30,1	9,5	-19,0	16,1	20,7
Rörelsemarginal, %	1,3	-1,9	-5,0	-5,6	1,7	-3,1	3,3	4,0
Soliditet, % *	30,5	38,6	30,5	27,8	39,7	33,9	45,4	42,0
Antal årsanställda, årsmedeltal	226	303	281	300	294	286	295	310
Resultat per aktie, SEK	0,01	-0,02	-0,27	-0,30	0,06	-0,18	0,15	0,21
Resultat per aktie, SEK, efter utspädning	0,01	-0,02	-0,27	-0,30	0,06	-0,18	0,15	0,21
Antal aktier vid periodens slut	60 838 912	60 838 912						
Antal aktier efter utspädning	60 838 912	60 838 912						
Genomsnittligt antal aktier	60 838 912	60 838 912						

### Upplysningar

IFRS8: Koncernen har identifierat ledningsgruppen som den högsta verkställande beslutsfattaren och rörelsesegmenten baseras på hur ledningen följer och styr verksamheten. Rörelsesegmentet identifieras utifrån den interna rapporteringen till ledningsgruppen.

Företagsledningen bedömer att verksamheten i rörelsesegmentet är likartade utifrån kriterierna i IFRS 8 varför koncernen rapporterar ett segment, projektledning.

IFRS13: Redovisat värde överensstämmer i all väsentlighet med verkligt värde på grund av korta löptider

### Nyckeltalsdefinitioner

- **Nettoomsättning:** fakturerade arvoden, utlägg och underkonsulter.
- **Kassalikviditet:** omsättningstillgångar exklusive klientmedel, i procent av kortfristiga skulder exklusive klientmedel.
- **Soliditet:** eget kapital inklusive minoritet, i procent av balansomslutningen exklusive klientmedel.
- **Avkastning på sysselsatt kapital:** resultat efter finansiella poster plus finansiella kostnader, i procent av balansomslutningen exklusive klientmedel och icke räntebärande skulder.
- **Avkastning på eget kapital efter skatt:** periodens resultat efter skatt exklusive innehav utan bestämmande inflytande, i % av eget kapital exklusive innehav utan bestämmande inflytande.
- **Rörelsemarginal:** rörelseresultat i procent av omsättningen.
- **Resultat per aktie:** Årets resultat i relation till antal aktier.
- **Antal årsanställda, årsmedeltal:** Under året genomsnittligt antal anställda omräknat till heltidstjänster.